



Centrum pro výzkum veřejného mínění
Sociologický ústav Akademie věd České republiky
Jilská 1, 110 00 Praha 1
tel/fax: +420 286 840 129
e-mail: cvvm@soc.cas.cz, www.cvvm.cz

POSTAVENÍ ŽEN V POLITICE OČIMA ČESKÉ VEŘEJNOSTI (II. VLNA)

listopad 2006

Závěrečná zpráva z výzkumu

Centrum pro výzkum veřejného mínění

Sociologický ústav AV ČR

Jilská 1

110 00 Praha 1

tel.: +420 221 183 584

e-mail: cvvm@soc.cas.cz

<http://www.cvvm.cas.cz>

Zpracoval:

18. 12. 2006

Praha

PhDr. Daniel Kunštát, Ph.D.

OBSAH:

Souhrn hlavních výsledků	3
1. Rovnost šancí mužů a žen zastávat politické funkce	5
2. Názory na užitečnost zapojování žen do veřejných funkcí a na dostatečnost jejich zastoupení ve veřejném životě	7
3. Podpora zapojování žen do politiky: ano či ne?	9
4. Jaká opatření na pomoc vyrovnanému zastoupení žen v politice podporujeme?	11
5. Názory na postavení žen v politice	13
Přílohy	
<i>Příloha 1. Technická zpráva z výzkumu</i>	16
<i>Příloha 2. Dotazník</i>	17
<i>Příloha 3. Tabulky třídění 1. stupně</i>	19
<i>Příloha 4. Tabulky třídění 2. stupně podle základních sociodemografických ukazatelů</i>	24

Do listopadového šetření Centra pro výzkum veřejného mínění SOÚ AV ČR byly opakovaně zařazeny otázky mapující postoje, názory a představy české veřejnosti týkající se postavení žen v politice. K dispozici tak máme vedle aktuálních výsledků také srovnání s předchozím výzkumem, který byl uskutečněn v červnu tohoto roku.

Souhrn hlavních výsledků:

- Ze srovnání dat první a druhé vlny vyplývá, že od června do listopadu nedošlo u české veřejnosti k významným posunům v názorech na postavení žen v politice¹.
- Rovnost šancí mužů a žen zastávat politické funkce je podle názorů české veřejnosti z hlediska jednotlivých politických úrovní „vertikálně sestupná“ – nejnižší je podle mínění respondentů jednoznačně na celostátní úrovni, nejvyšší pak v rámci místní (obecní) politiky.
- Drtivá většina populace (89 %) je přesvědčena o společenské užitečnosti zapojování žen do politiky a zároveň o tom, že ženy nejsou dostatečně zastoupeny ve veřejných funkcích (72 %).
- Více než dvě pětiny (43 %) dotázaných se domnívají, že je v současnosti většímu zastoupení žen v politice bráněno. Bezmála čtyři pětiny (79 %) oslovených pokládají za potřebné, aby byl aktivně podporován vstup žen do politiky.
- Zavedení kvót pro muže a ženy do volených funkcí považuje za vhodné více než třetina respondentů (34 %). Více než polovina oslovených (58 %) akceptuje proměnu mechanismů sestavování volebních kandidátek uvnitř politických stran ve prospěch rovnoměrného zastoupení žen a mužů. Zcela shodný podíl respondentů považuje za vhodný také instrument vzdělávání prostřednictvím osvětových kampaní či speciálních kurzů.
- Podle názoru respondentů ženám nejvíce znesnadňují politické angažmá rodinné povinnosti, tradice a společenské podmínky.

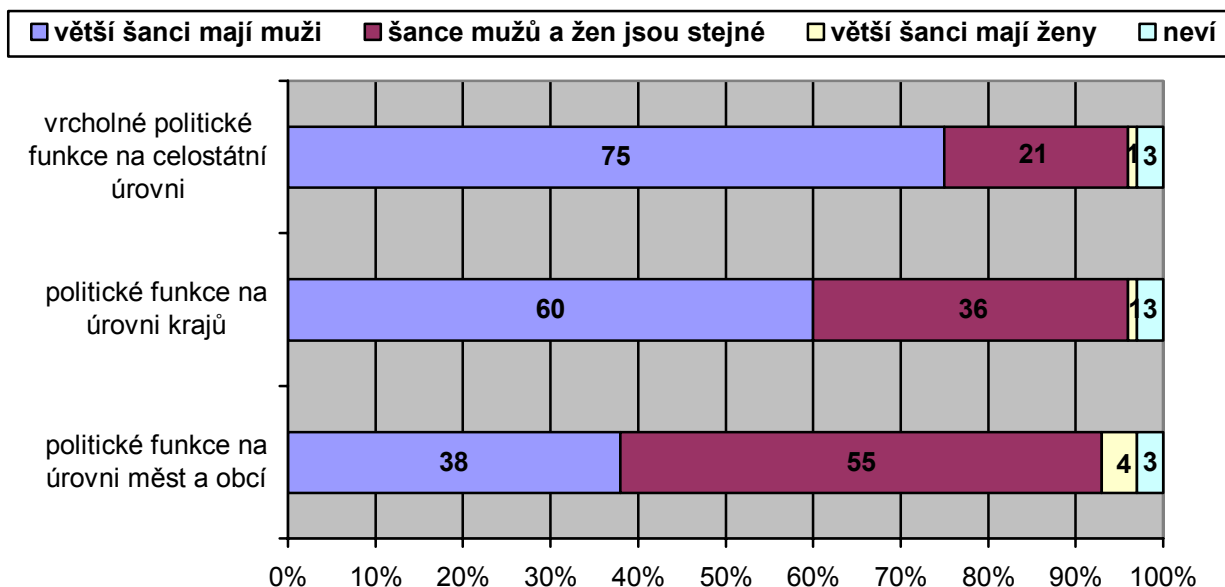
¹ Změny v řádech jednotek procentních bodů nepřekročily hranici pro statistickou chybu.

- Z hlediska základních sociodemografických charakteristik respondentů (věk, vzdělání, zaměstnání, velikost místa bydliště, region bydliště atd.) prakticky neexistují výraznější odchylky od názorů v rámci celé populace. Výraznou výjimkou tvoří pohlaví respondenta, které lze hodnotit jako nejvýznamnější diferenciační ukazatel názorů na diskutované téma (v textu jsou proto u každé otázky přehledně naznačeny rozdíly v odpovědích mužů a žen).

1. Rovnost šancí mužů a žen zastávat politické funkce

Úvodní část speciálního bloku otázek věnovaných postavení žen v politice byla zaměřena na to, jakým způsobem veřejnost vnímá rovnost šancí mužů a žen zastávat politické funkce na celostátní, krajské a místní úrovni (viz graf 1).²

Graf 1. Rovnost šancí mužů a žen zastávat politické funkce



Zastoupení lidí, kteří se domnívají, že větší šance zastávat politické funkce mají ženy, a to na státní, krajské i obecní úrovni, je opět zanedbatelné. Rozdíly tak můžeme pozorovat pouze mezi četnostmi názorů, že větší šance zastávat politické funkce mají muži a že tyto šance jsou u mužů a žen vyrovnané.

Vrcholné politické funkce na celostátní úrovni mají větší šanci zastávat muži podle tří čtvrtin dotázaných a pouze pětina (21%) se domnívá, že šance jsou na celostátní úrovni vyrovnané.

Strukturovanější výsledky byly zaznamenány v hodnocení šancí na krajské úrovni. 60 % zde předpokládá větší šance mužů a více než třetina (36 %) je vnímá jako vyrovnané.

Zřetelně nejvyšší podíl respondentů vidí rovnost šancí mužů a žen zastávat politické funkce na úrovni měst a obcí (55 %). Avšak, i pokud jde o tuto

² Znění otázky: „Jaké jsou podle Vás v současné době v České republice šance mužů a žen dostat se na následující pozice? Vrcholné politické funkce na celostátní úrovni, politické funkce na úrovni krajů, politické funkce na úrovni měst a obcí.“

Možnosti odpovědí:

- větší šance mají muži
- šance mužů a žen jsou stejné
- větší šanci mají ženy
- neví

„nejnižší“ příčku rozhodovacích procesů, dvě pětiny oslovených (38 %) přisuzují větší šance mužům.

Diferenciace v názorech na šance mužů a žen zastávat politické funkce na celostátní, krajské a místní úrovni podle pohlaví dotázaných přinášejí tabulky 1 až 3.

Tabulka 1: Šance mužů a žen zastávat politické funkce na celostátní úrovni podle pohlaví respondenta

	větší šanci mají muži	šance mužů i žen jsou stejné	větší šanci mají ženy
muži	69 %	27 %	1 %
ženy	83 %	15 %	1 %

Pozn.: Řádková procenta. Dopočet do 100 % tvoří odpovědi „neví“

Tabulka 2: Šance mužů a žen zastávat politické funkce na krajské úrovni podle pohlaví respondenta

	větší šanci mají muži	šance mužů i žen jsou stejné	větší šanci mají ženy
muži	52 %	44 %	1 %
ženy	67 %	29 %	1 %

Pozn.: Řádková procenta. Dopočet do 100 % tvoří odpovědi „neví“

Tabulka 3: Šance mužů a žen zastávat politické funkce na obecní úrovni podle pohlaví respondenta

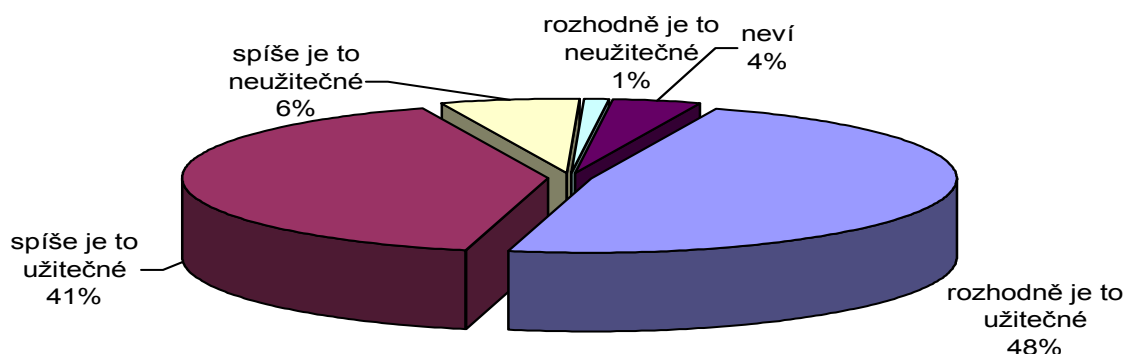
	větší šanci mají muži	šance mužů i žen jsou stejné	větší šanci mají ženy
muži	33 %	60 %	5 %
ženy	44 %	49 %	4 %

Pozn.: Řádková procenta. Dopočet do 100 % tvoří odpovědi „neví“

2. Názory na užitečnost zapojování žen do veřejných funkcí a na dostatečnost jejich zastoupení ve veřejném životě

Zatímco v úvodní části hodnotili oslovení občané obecně možnosti žen zapojit se do politiky, v další otázce vyjadřovali svůj vlastní názor na užitečnost zapojování žen do politiky.³ Výsledky zobrazuje graf 2.

Graf 2. Užitečnost zapojování žen do veřejných funkcí



V české společnosti jednoznačně převládá stanovisko, že zapojování žen do politiky je užitečné. Téměř devět desetin respondentů (89 %) vyjádřilo názor, že zapojování žen do veřejných rozhodovacích procedur je rozhodně (48 %) či spíše (41 %) užitečné. Opačné stanovisko vyjádřilo pouze 7 % dotázaných (1 % „rozhodně neužitečné“, 6 % „spíše neužitečné“). 4 % dotázaných nedokázaly na položenou otázku odpovědět.

Tabulka 4: Názory na užitečnost zapojování žen do veřejných funkcí podle pohlaví respondenta

	užitečné	neužitečné
muži	83 %	11 %
ženy	94 %	3 %

Pozn.: Řádková procenta. Dopočet do 100 % tvoří odpovědi „neví“

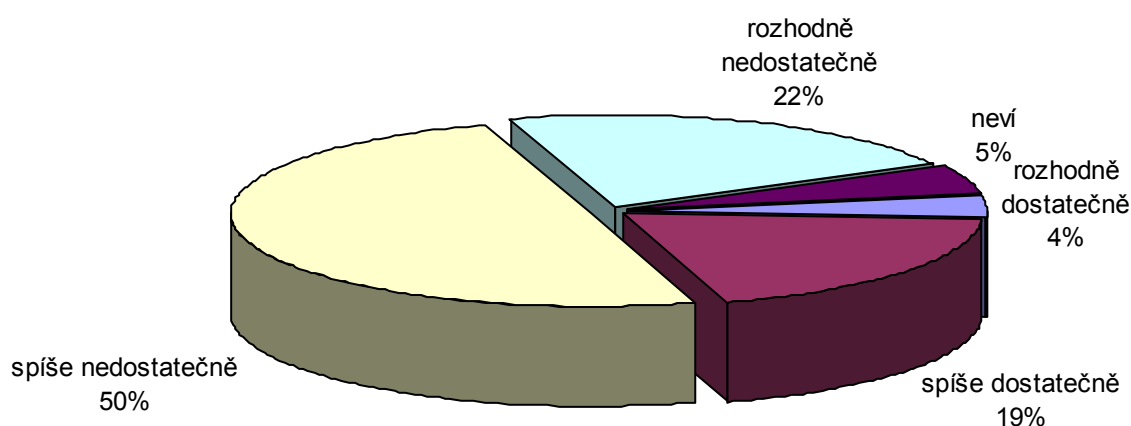
³ Otázka: „Domníváte se, že je pro společnost užitečné či neužitečné, aby se ženy zapojovaly do veřejných funkcí?“

Možnosti odpovědí:

- Rozhodně je to užitečné,
- spíše je to užitečné,
- spíše je to neužitečné,
- rozhodně je to neužitečné
- NEVÍ

Následující otázka se soustředila na zjišťování názorů veřejnosti na to, zda jsou ženy dostatečně zastoupeny ve veřejných funkcích (viz graf 3).⁴

Graf 3. Jsou ženy dostatečně zastoupeny ve veřejných funkcích?



Většina dotázaných ženy v politice postrádá. Tento názor sdílí celkem 72 % dotázaných (22 % vnímá jejich zastoupení jako „rozhodně nedostatečné“, 50 % jako „spíše nedostatečné“). Naopak za dostatečné považuje zastoupení žen necelá čtvrtina dotázaných (19 % zvolilo odpověď „spíše dostatečné“ a 4 % „rozhodně dostatečné“). Zbývajících 5 % oslovených nemá na danou problematiku utvořen názor a nedokázalo zaujmout k dané otázce žádné stanovisko.

Tabulka 5: Jak jsou ženy zastoupeny ve veřejném životě podle pohlaví respondenta

	dostatečně	nedostatečně
muži	33 %	61 %
ženy	13 %	85 %

Pozn.: Řádková procenta. Dopočet do 100 % tvoří odpovědi „neví“

⁴ Otázka: „Ženy jsou dnes, podle Vašeho názoru, ve veřejném životě zastoupeny...“

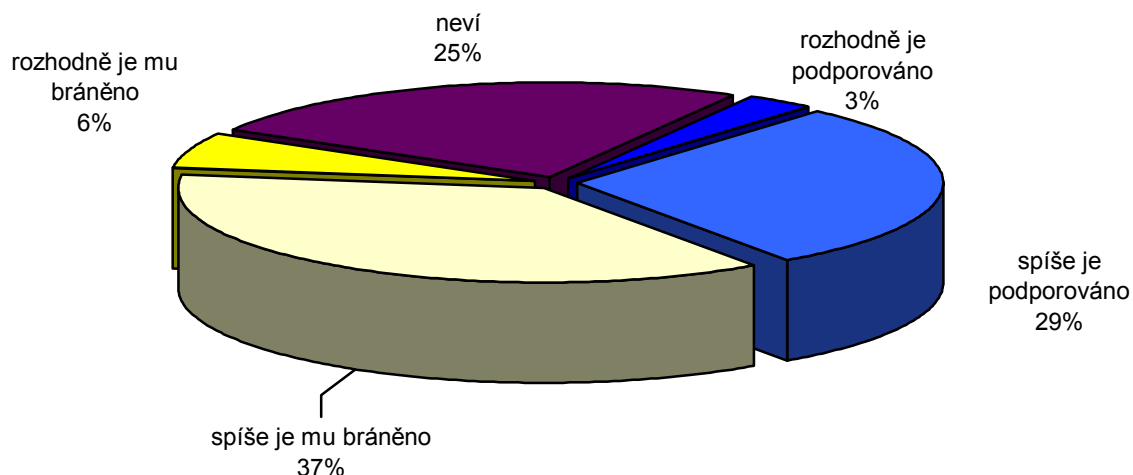
Možnosti odpovědí:

- Rozhodně dostatečně
- spíše dostatečně
- spíše nedostatečně
- rozhodně nedostatečně
- NEVÍ

3. Podpora zapojování žen do politiky: ano či ne?

Další část šetření byla věnována názorům veřejnosti na podporu vstupu žen do politiky. Nejprve měli dotázaní zhodnotit, zda je v současnosti větší zastoupení žen v politice podporováno, nebo je mu bráněno.⁵

Graf 4. Je u nás podporováno větší zastoupení žen v politice?



Základní výsledky zachycené v grafu 4 ukazují, že více než dvě pětiny (43 %) občanů ČR starších 18 let se domnívají, že je u nás bráněno většímu zastoupení žen v politice. Opačný názor zastává necelá třetina občanů (32 %). Čtvrtina dotázaných v odpovědi na příslušnou otázku šetření zvolila odpověď „neví“.

Názory na podporu většího zastoupení žen podle pohlaví respondentů ukazuje tabulka 6.

Tabulka 6: Názor na podporu většího zastoupení žen v politice podle pohlaví respondenta

	je podporováno	je mu bráněno
muži	39 %	33 %
ženy	25 %	51 %

Pozn.: Řádková procenta. Dopočet do 100 % tvoří odpovědi „neví“

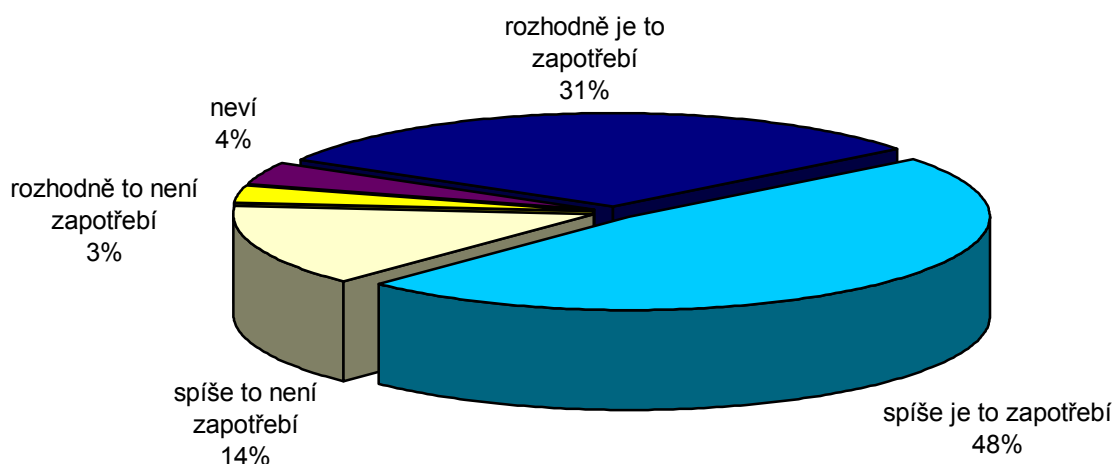
⁵ Otázka: „Posoudíte-li současnou situaci ve vrcholové politice, je zde podle Vás větší zastoupení žen v politice podporováno nebo je mu naopak bráněno?“

Možnosti odpovědí:

- Rozhodně je podporováno
- spíše je podporováno
- spíše je mu bráněno
- rozhodně je mu bráněno
- NEVÍ

Následně pak bylo zjišťováno, zda se respondent domnívá, že aktivně podporovat vstup žen do politiky je zapotřebí (viz graf 5).⁶

Graf 5. Je zapotřebí aktivně podporovat vstup žen do politiky?



Přesvědčivá většina dotázaných považuje za potřebné, aby vstup žen do politiky byl aktivně podporován. Tento názor zastávají více než tři čtvrtiny (79 %) respondentů. Opačný postoj vyjádřilo pouze 17 % dotázaných, 8 % zvolilo odpověď „neví“.

Názory na tuto otázku, roztříděné podle pohlaví respondentů, ilustruje tabulka 7.

Tabulka 7: Názor na aktivní podporu žen v politice podle pohlaví respondenta

	je zapotřebí	není zapotřebí
muži	69 %	24 %
ženy	87 %	9 %

Pozn.: Řádková procenta. Dopočet do 100 % tvoří odpovědi „neví“

⁶ Otázka: „Je nebo není podle Vašeho názoru zapotřebí aktivně podporovat vstup žen do politiky?“

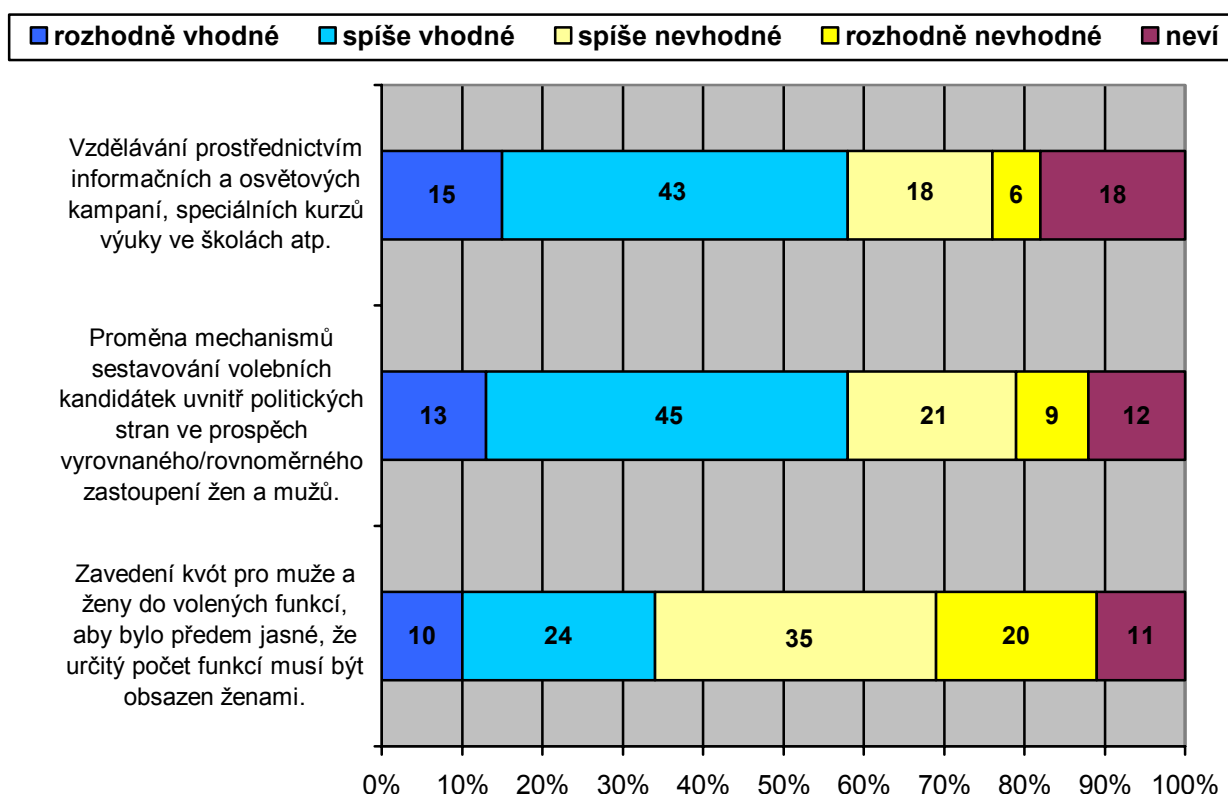
Možnosti odpovědí:

- Rozhodně je to zapotřebí
- spíše je to zapotřebí
- spíše to není zapotřebí
- rozhodně to není zapotřebí
- NEVÍ

4. Jaká opatření na pomoc vyrovnanému zastoupení žen v politice podporujeme?

V návaznosti na předchozí téma bylo zjišťováno, s jakými formami podpory vstupu žen do politiky by dotázaní souhlasili. Výsledky dotazu mapujícího postoje ve vztahu k různým aspektům případné aktivní podpory vstupu žen do politických funkcí, resp. k vhodnosti či nevhodnosti konkrétních vybraných opatření, přináší graf 6.⁷

Graf 6. *Vhodnost opatření na podporu vyrovnaného zastoupení žen v politice*



Zřetelně nejmenší podporu získalo mezi vybranými opatřeními zavedení kvót. Kvóty pro muže a ženy zvolené tak, aby bylo předem jasné, že určitý počet

⁷ Otázka: „Jak vhodná nebo nevhodná jsou podle Vás následující opatření, které mohou pomoci k vyrovnanému zastoupení žen a mužů v politice? a) Zavedení kvót pro muže a ženy do volených funkcí, aby bylo předem jasné, že určitý počet funkcí musí být obsazen ženami. b) Proměna mechanismů sestavování volebních kandidátek uvnitř politických stran ve prospěch vyrovnaného/rovnoměrného zastoupení žen a mužů. c) Vzdělávání prostřednictvím informačních a osvětových kampaní, speciálních kurzů výuky ve školách atp.“

- Možnosti odpovědí:
- Rozhodně vhodné
 - spíše vhodné
 - spíše nevhodné
 - rozhodně nevhodné
 - NEVÍ

funkcí musí být obsazen ženami, považuje za vhodné třetina respondentů (34 %), opačný názor ovšem zastává více než polovina dotázaných (55 %).

Lépe jsou hodnocena další dvě nabízená opatření. 58 % respondentů považuje za vhodný instrument proměny mechanismů sestavování volebních kandidátek uvnitř politických stran ve prospěch vyrovnaného / rovnoměrného zastoupení žen a mužů (30 % tento názor nesdílí). Vzdělávání prostřednictvím informačních a osvětových kampaní, speciálních kurzů výuky ve školách atp. akceptuje taktéž 58 % respondentů, čtvrtina nikoliv.

Názory na uvedená opatření z hlediska pohlaví respondentů jsou uvedeny v přehledu v tabulkách 8 až 10.

Tabulka 8: Vhodnost zavedení kvót podle pohlaví respondenta

	vhodné	nevhodné
muži	28 %	61 %
ženy	41 %	49 %

Pozn.: Řádková procenta. Dopočet do 100 % tvoří odpovědi „neví“

Tabulka 9: Vhodnost proměny mechanismů sestavování volebních kandidátek podle pohlaví respondenta

	vhodné	nevhodné
muži	52 %	35 %
ženy	63 %	23 %

Pozn.: Řádková procenta. Dopočet do 100 % tvoří odpovědi „neví“

Tabulka 10: Vhodnost vzdělávání podle pohlaví respondenta

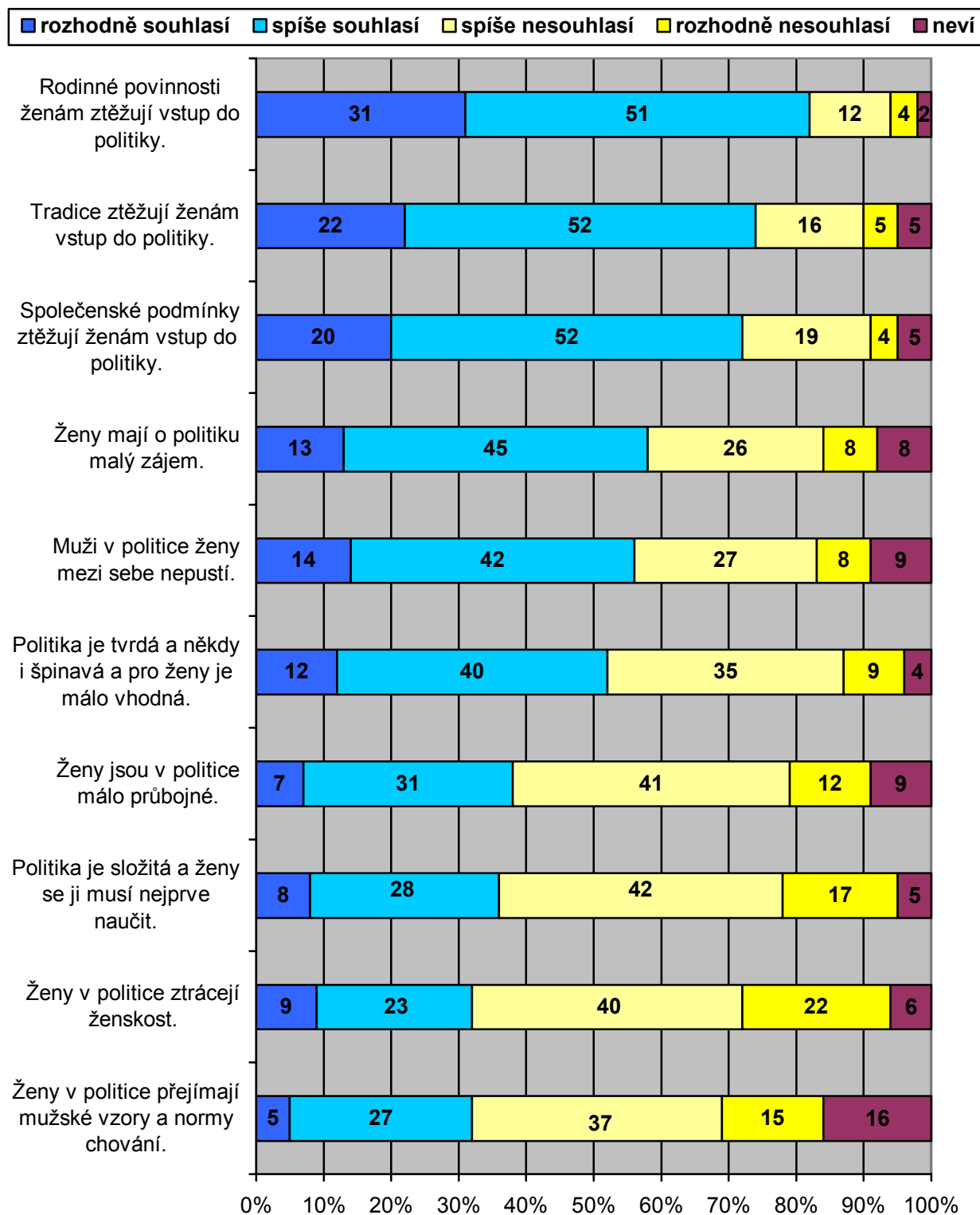
	vhodné	nevhodné
muži	51 %	27 %
ženy	63 %	20 %

Pozn.: Řádková procenta. Dopočet do 100 % tvoří odpovědi „neví“

5. Názory na postavení žen v politice

Poslední zkoumané téma bylo zaměřeno na míru souhlasu s vybranými výroky, které se vztahovaly k různým aspektům postavení žen v politice (viz graf 7 - výroky jsou seřazeny sestupně, podle míry souhlasu).

Graf 7. Souhlas/nesouhlas s výroky, které se týkají postavení žen v politice



Pohled české veřejnosti na pozici žen v politické sféře je v rámci zkoumaných hledisek poměrně subtilně odstíněný.⁸ Celou baterii výroků lze z hlediska míry souhlasu dotázaných rozčlenit do třech základních kategorií:

Jednoznačný souhlas

První sada tezí se ve veřejnosti setkává s téměř konsensuálním souhlasem. Jde o aspekty, které podle mínění respondentů představují překážky vstupu žen do politiky – v první řadě jsou to rodinné povinnosti (celkem 82 % souhlasících, 16 % nesouhlasících), dále tradice (74 % souhlasících a 21 % nesouhlasících) a v neposlední řadě společenské podmínky (72 % souhlasících a 23 % nesouhlasících).

Mírně nadpoloviční souhlas

Do další hypotetické skupiny patří ty teze, u nichž veřejnost vyjadřuje nadpoloviční souhlas – a tudíž minoritní nesouhlas. V první řadě se jedná o tvrzení, že „ženy mají o politiku malý zájem“ (celkem 58 % souhlasících a 34 % nesouhlasících). Velmi podobné rozložení názorů je pak patrné u výroků „politika je tvrdá a někdy i špinavá a pro ženy je málo vhodná“ (52 % souhlasících a 44 % nesouhlasících) a „muži v politice ženy mezi sebe nepustí“ (56 % souhlasících a 35 % nesouhlasících)

Převažující nesouhlas

Poslední skupinu představují ty výroky, u nichž převažuje nesouhlas nad souhlasem. Jedná se o tvrzení „politika je složitá a ženy se jí musí nejprve naučit“ (celkem 36 % souhlasících a 59 % nesouhlasících), „ženy jsou v politice málo průbojné“ (38 % souhlasících a 53 % nesouhlasících), „ženy v politice ztrácejí ženskost“ (32 % souhlasících a 62 % nesouhlasících) a konečně „ženy v politice přejímají mužské vzory a normy chování“ (32 % souhlasících a 52 % nesouhlasících).

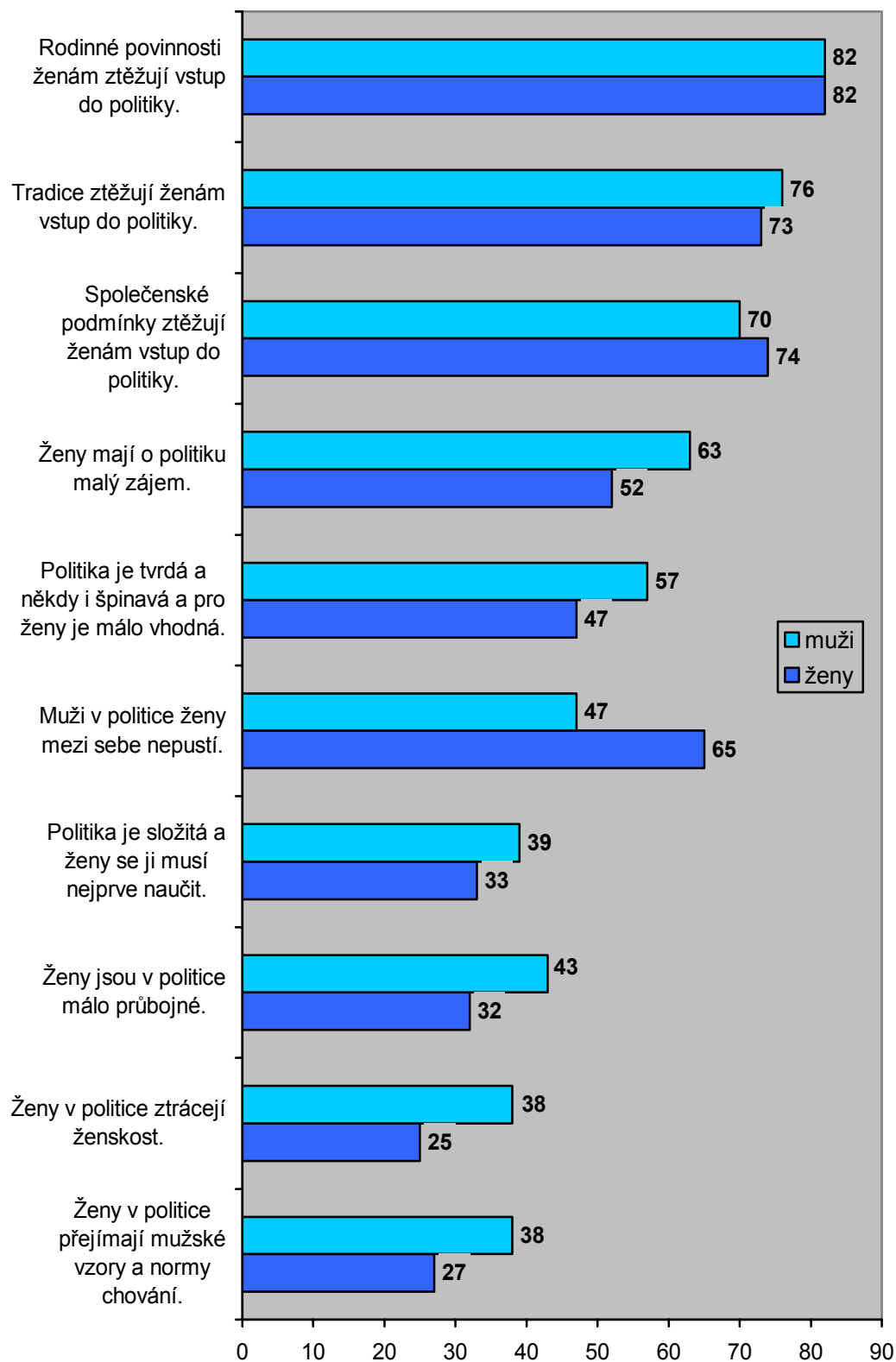
⁸ Otázka: „Nakolik souhlasíte či nesouhlasíte s následujícími výroky?“

Možnosti odpovědí:

- Rozhodně souhlasí
- spíše souhlasí
- spíše nesouhlasí
- rozhodně nesouhlasí
- NEVÍ

Strukturu názorů respondentů rozříděných podle pohlaví přináší přehled v grafu 7.

Graf 7. Souhlas s výroky podle pohlaví respondentů (v %)



Příloha 1: Technické parametry výzkumu

Název výzkumu:	Postavení žen v politice očima české veřejnosti (II. vlna)
Zadavatel:	o.s. Fórum 50 %
Realizátor:	Centrum pro výzkumu veřejného mínění, Sociologický ústav AV ČR
Termín terénního šetření:	6. – 13. listopadu 2006
Výběr respondentů:	Kvótní výběr
Zdroj dat pro kvótní výběr:	Český statistický úřad Sčítání lidu, domů a bytů 2001
Velikost výběru:	1 130
Počet dotázaných:	992
Reprezentativita:	Obyvatelstvo ČR ve věku od 18 let
Vážení:	Neváženo
Metoda sběru dat:	Standardizovaný rozhovor tazatele s respondentem na základě dotazníku

Příloha 2: Dotazník

↑ČÍSLO DOTAZNÍKU↑



**CENTRUM PRO VÝZKUM VEŘEJNÉHO MÍNĚNÍ
SOCIOLOGICKÝ ÚSTAV AV ČR
Jilská 1
110 00 Praha 1**

NAŠE SPOLEČNOST 2006

9. – 21. 6. 2006

ČERVEN

KÓDÉR:	<input type="text"/>	SUPERKONTROLOR:	<input type="text"/>	POŘIZOVAČ:	<input type="text"/>
--------	----------------------	-----------------	----------------------	------------	----------------------

POKYN: PODEJTE DOTÁZANÉMU KARTU PO.49

PO.49 „Jaké jsou podle Vás v současné době v České republice šance mužů a žen dostat se na následující pozice?“

	VĚTŠÍ ŠANCI MAJÍ MUŽI 1	ŠANCE MUŽŮ A ŽEN JSOU STEJNÉ 2	VĚTŠÍ ŠANCI MAJÍ ŽENY 3	NEVÍ 9	
a) Vrcholné politické funkce na celostátní úrovni,			1 2 3 9		<input type="text"/>
b) politické funkce na úrovni krajů,			1 2 3 9		<input type="text"/>
c) politické funkce na úrovni měst a obcí."			1 2 3 9		<input type="text"/>

PO.19 „Domníváte se, že je pro společnost užitečné či neúžitečné, aby se ženy zapojovaly do veřejných funkcí?“

Rozhodně je to užitečné,	1	
spíše je to užitečné,	2	
spíše je to neúžitečné,	3	
rozhodně je to neúžitečné?"	4	<input type="text"/>
NEVÍ	9	<input type="text"/>

PO.20 „Ženy jsou dnes, podle Vašeho názoru, ve veřejném životě zastoupeny

rozhodně dostatečně,	1	
spíše dostatečně,	2	
spíše nedostatečně,	3	
rozhodně nedostatečně?"	4	<input type="text"/>
NEVÍ	9	<input type="text"/>

PO.50 „Posoudíte-li současnou situaci ve vrcholové politice, je zde podle Vás větší zastoupení žen v politice podporováno nebo je mu naopak bráněno?“

Rozhodně je podporováno,	1	
spíše je podporováno,	2	
spíše je mu bráněno,	3	
rozhodně je mu bráněno?"	4	<input type="text"/>
NEVÍ	9	<input type="text"/>

PO.51 „Je nebo není podle Vašeho názoru zapotřebí aktivně podporovat vstup žen do politiky?“

Rozhodně je to zapotřebí,	1	
spíše je to zapotřebí,	2	
spíše to není zapotřebí,	3	
rozhodně to není zapotřebí?“	4	
NEVÍ	9	<input type="text"/>

POKYN: PODEJTE DOTÁZANÉMU KARTU PO.22.

PO.22 „Jak vhodná nebo nevhodná jsou podle Vás následující opatření, které mohou pomoci k vyrovnanému zastoupení žen a mužů v politice?“

	ROZHODNĚ VHODNĚ 1	SPÍŠE VHODNĚ 2	SPÍŠE NEVHODNĚ 3	ROZHODNĚ NEVHODNĚ 4	NEVÍ 9	
a) Zavedení kvót pro muže a ženy do volených funkcí, aby bylo předem jasné, že určitý počet funkcí musí být obsazen ženami.	1	2	3	4	9	<input type="text"/>
b) Proměna mechanismů sestavování volebních kandidátek uvnitř politických stran ve prospěch vyrovnaného/rovnoměrného zastoupení žen a mužů.	1	2	3	4	9	<input type="text"/>
c) Vzdělávání prostřednictvím informačních a osvětových kampaní, speciálních kurzů výuky ve školách atp.“	1	2	3	4	9	<input type="text"/>

POKYN: PODEJTE DOTÁZANÉMU KARTU PO.21.

PO.21 "Nakolik souhlasíte či nesouhlasíte s následujícími výroky?"

	ROZHODNĚ SOUHLASÍ 1	SPÍŠE SOUHLASÍ 2	SPÍŠE NESOUHLASÍ 3	ROZHODNĚ NESOUHLASÍ 4	NEVÍ 9	
a) Politika je tvrdá a někdy i špinavá a pro ženy je málo vhodná.	1	2	3	4	9	<input type="text"/>
b) Politika je složitá a ženy se jí musí nejprve naučit.	1	2	3	4	9	<input type="text"/>
c) Tradice ztěžují ženám vstup do politiky.	1	2	3	4	9	<input type="text"/>
d) Společenské podmínky ztěžují ženám vstup do politiky.	1	2	3	4	9	<input type="text"/>
e) Ženy v politice ztrácejí ženskost.	1	2	3	4	9	<input type="text"/>
f) Rodinné povinnosti ženám ztěžují vstup do politiky.	1	2	3	4	9	<input type="text"/>
g) Ženy mají o politiku malý zájem.	1	2	3	4	9	<input type="text"/>
h) Muži v politice ženy mezi sebe nepustí.	1	2	3	4	9	<input type="text"/>
i) Ženy jsou v politice málo průbojné.	1	2	3	4	9	<input type="text"/>
j) Ženy v politice přejímají mužské vzory a normy chování.“	1	2	3	4	9	<input type="text"/>

Příloha 3: Tabulky se tříděním prvním stupně

PO.49a Šance mužů a žen na–politické funkce na celostátní úrovni

	Frequency	Percent	Valid Percent	Cumulative Percent
Valid větší šanci mají muži	754	76,0	76,0	76,0
šance mužů a žen stejné	203	20,5	20,5	96,5
větší šanci mají ženy	9	,9	,9	97,4
neví	26	2,6	2,6	100,0
Total	992	100,0	100,0	

PO.49b Šance mužů a žen na–politické funkce na krajské úrovni

	Frequency	Percent	Valid Percent	Cumulative Percent
Valid větší šanci mají muži	593	59,8	59,8	59,8
šance mužů a žen stejné	357	36,0	36,0	95,8
větší šanci mají ženy	9	,9	,9	96,7
neví	33	3,3	3,3	100,0
Total	992	100,0	100,0	

PO.49c Šance mužů a žen na–politické funkce na komunální úrovni

	Frequency	Percent	Valid Percent	Cumulative Percent
Valid větší šanci mají muži	380	38,3	38,3	38,3
šance mužů a žen stejné	542	54,6	54,6	92,9
větší šanci mají ženy	42	4,2	4,2	97,2
neví	28	2,8	2,8	100,0
Total	992	100,0	100,0	

PO.19 Důležitost zapojení žen do veřejných funkcí

	Frequency	Percent	Valid Percent	Cumulative Percent
Valid rozhodně užitečné	472	47,6	47,6	47,6
spíše užitečné	409	41,2	41,2	88,8
spíše neužitečné	60	6,0	6,0	94,9
rozhodně neužitečné	9	,9	,9	95,8
neví	42	4,2	4,2	100,0
Total	992	100,0	100,0	

PO.20 Zastoupení žen ve veřejném životě

	Frequency	Percent	Valid Percent	Cumulative Percent
Valid rozhodně dostatečně	40	4,0	4,0	4,0
spíše dostatečně	188	19,0	19,0	23,0
spíše nedostatečně	497	50,1	50,1	73,1
rozhodně nedostatečně	220	22,2	22,2	95,3
neví	47	4,7	4,7	100,0
Total	992	100,0	100,0	

PO.50 Podporování žen ve vrcholné politice

		Frequency	Percent	Valid Percent	Cumulative Percent
Valid	rozhodně podporováno	26	2,6	2,6	2,6
	spíše podporováno	290	29,2	29,2	31,9
	spíše bráněno	369	37,2	37,2	69,1
	rozhodně bráněno	55	5,5	5,5	74,6
	neví	252	25,4	25,4	100,0
	Total	992	100,0	100,0	

PO.51 Názor na aktivní podporu vstupu žen do politiky

		Frequency	Percent	Valid Percent	Cumulative Percent
Valid	rozhodně zapotřebí	304	30,6	30,7	30,7
	spíše zapotřebí	473	47,7	47,7	78,4
	spíše není zapotřebí	134	13,5	13,5	91,9
	rozhodně není zapotřebí	29	2,9	2,9	94,9
	neví	51	5,1	5,1	100,0
	Total	991	99,9	100,0	
Missing	BEZ ODPOVĚDI	1	,1		
	Total	992	100,0		

PO.22a Vhodnost opatření: zavedení kvót do volených funkcí

		Frequency	Percent	Valid Percent	Cumulative Percent
Valid	rozhodně vhodné	99	10,0	10,0	10,0
	spíše vhodné	242	24,4	24,4	34,4
	spíše nevhodné	349	35,2	35,2	69,6
	rozhodně nevhodné	193	19,5	19,5	89,0
	neví	109	11,0	11,0	100,0
	Total	992	100,0	100,0	

PO.22b Vhodnost opatření: proměna v sestavování kandidátek

		Frequency	Percent	Valid Percent	Cumulative Percent
Valid	rozhodně vhodné	133	13,4	13,4	13,4
	spíše vhodné	442	44,6	44,6	58,0
	spíše nevhodné	204	20,6	20,6	78,5
	rozhodně nevhodné	84	8,5	8,5	87,0
	neví	129	13,0	13,0	100,0
	Total	992	100,0	100,0	

PO.22c Vhodnost opatření: vzdělávání prostřednictvím kampaní

	Frequency	Percent	Valid Percent	Cumulative Percent
Valid rozhodně vhodné	147	14,8	14,8	14,8
spíše vhodné	423	42,6	42,6	57,5
spíše nevhodné	181	18,2	18,2	75,7
rozhodně nevhodné	56	5,6	5,6	81,4
neví	185	18,6	18,6	100,0
Total	992	100,0	100,0	

PO.21a Souhlas s výrokem: politika je tvrdá a špinavá

	Frequency	Percent	Valid Percent	Cumulative Percent
Valid rozhodně souhlasí	117	11,8	11,8	11,8
spíše souhlasí	398	40,1	40,1	51,9
spíše nesouhlasí	343	34,6	34,6	86,5
rozhodně nesouhlasí	91	9,2	9,2	95,7
neví	43	4,3	4,3	100,0
Total	992	100,0	100,0	

PO.21b Souhlas s výrokem: politika je složitá

	Frequency	Percent	Valid Percent	Cumulative Percent
Valid rozhodně souhlasí	75	7,6	7,6	7,6
spíše souhlasí	280	28,2	28,2	35,8
spíše nesouhlasí	419	42,2	42,2	78,0
rozhodně nesouhlasí	170	17,1	17,1	95,2
neví	48	4,8	4,8	100,0
Total	992	100,0	100,0	

PO.21c Souhlas s výrokem: tradice stěžují ženám vstup do politiky

	Frequency	Percent	Valid Percent	Cumulative Percent
Valid rozhodně souhlasí	223	22,5	22,5	22,5
spíše souhlasí	516	52,0	52,0	74,5
spíše nesouhlasí	163	16,4	16,4	90,9
rozhodně nesouhlasí	52	5,2	5,2	96,2
neví	38	3,8	3,8	100,0
Total	992	100,0	100,0	

PO.21d Souhlas s výrokem: společenské podmínky stěžují vstup

	Frequency	Percent	Valid Percent	Cumulative Percent
Valid rozhodně souhlasí	198	20,0	20,0	20,0
spíše souhlasí	518	52,2	52,2	72,2
spíše nesouhlasí	189	19,1	19,1	91,2
rozhodně nesouhlasí	38	3,8	3,8	95,1
neví	49	4,9	4,9	100,0
Total	992	100,0	100,0	

PO.21e Souhlas s výrokem: ženy v politice ztrácejí ženskost

	Frequency	Percent	Valid Percent	Cumulative Percent
Valid rozhodně souhlasí	85	8,6	8,6	8,6
spíše souhlasí	228	23,0	23,0	31,6
spíše nesouhlasí	395	39,8	39,8	71,4
rozhodně nesouhlasí	214	21,6	21,6	92,9
neví	70	7,1	7,1	100,0
Total	992	100,0	100,0	

PO.21f Souhlas s výrokem: rodina stěhuje vstup žen do politiky

	Frequency	Percent	Valid Percent	Cumulative Percent
Valid rozhodně souhlasí	303	30,5	30,5	30,5
spíše souhlasí	506	51,0	51,0	81,6
spíše nesouhlasí	115	11,6	11,6	93,1
rozhodně nesouhlasí	43	4,3	4,3	97,5
neví	25	2,5	2,5	100,0
Total	992	100,0	100,0	

PO.21g Souhlas s výrokem: ženy mají o politiku malý zájem

	Frequency	Percent	Valid Percent	Cumulative Percent
Valid rozhodně souhlasí	129	13,0	13,0	13,0
spíše souhlasí	443	44,7	44,7	57,7
spíše nesouhlasí	259	26,1	26,1	83,8
rozhodně nesouhlasí	80	8,1	8,1	91,8
neví	81	8,2	8,2	100,0
Total	992	100,0	100,0	

PO.21h Souhlas s výrokiem: muži do politiky ženy nepustí

	Frequency	Percent	Valid Percent	Cumulative Percent
Valid rozhodně souhlasí	140	14,1	14,1	14,1
spíše souhlasí	419	42,2	42,2	56,4
spíše nesouhlasí	268	27,0	27,0	83,4
rozhodně nesouhlasí	78	7,9	7,9	91,2
neví	87	8,8	8,8	100,0
Total	992	100,0	100,0	

PO.21i Souhlas s výrokiem: ženy jsou málo průbojné

	Frequency	Percent	Valid Percent	Cumulative Percent
Valid rozhodně souhlasí	66	6,7	6,7	6,7
spíše souhlasí	307	30,9	30,9	37,6
spíše nesouhlasí	404	40,7	40,7	78,3
rozhodně nesouhlasí	123	12,4	12,4	90,7
neví	92	9,3	9,3	100,0
Total	992	100,0	100,0	

PO.21j Souhlas s výrokiem: ženy v politice přejímají mužské vzory

	Frequency	Percent	Valid Percent	Cumulative Percent
Valid rozhodně souhlasí	53	5,3	5,3	5,3
spíše souhlasí	267	26,9	26,9	32,3
spíše nesouhlasí	367	37,0	37,0	69,3
rozhodně nesouhlasí	149	15,0	15,0	84,3
neví	156	15,7	15,7	100,0
Total	992	100,0	100,0	

Příloha 4: Tabulky třídění 2. stupně podle základních sociodemografických ukazatelů

1. Třídění podle pohlaví

PO.49a Šance mužů a žen na–politické funkce na celostátní úrovni * IDE.8 Pohlaví Crosstabulation

			IDE.8 Pohlaví		Total
			muž	žena	
PO.49a Šance mužů a žen na–politické funkce na celostátní úrovni	větší šanci mají muži	Count	330	424	754
		% within IDE.8 Pohlaví	68,8%	82,8%	76,0%
	šance mužů a žen stejné	Count	129	74	203
		% within IDE.8 Pohlaví	26,9%	14,5%	20,5%
	větší šanci mají ženy	Count	6	3	9
		% within IDE.8 Pohlaví	1,3%	,6%	,9%
	neví	Count	15	11	26
		% within IDE.8 Pohlaví	3,1%	2,1%	2,6%
Total	Count	480	512	992	
	% within IDE.8 Pohlaví	100,0%	100,0%	100,0%	

PO.49b Šance mužů a žen na–politické funkce na krajské úrovni * IDE.8 Pohlaví Crosstabulation

			IDE.8 Pohlaví		Total
			muž	žena	
PO.49b Šance mužů a žen na–politické funkce na krajské úrovni	větší šanci mají muži	Count	251	342	593
		% within IDE.8 Pohlaví	52,3%	66,8%	59,8%
	šance mužů a žen stejné	Count	209	148	357
		% within IDE.8 Pohlaví	43,5%	28,9%	36,0%
	větší šanci mají ženy	Count	5	4	9
		% within IDE.8 Pohlaví	1,0%	,8%	,9%
	neví	Count	15	18	33
		% within IDE.8 Pohlaví	3,1%	3,5%	3,3%
Total	Count	480	512	992	
	% within IDE.8 Pohlaví	100,0%	100,0%	100,0%	

PO.49c Šance mužů a žen na–politické funkce na komunální úrovni * IDE.8 Pohlaví Crosstabulation

			IDE.8 Pohlaví		Total
			muž	žena	
PO.49c Šance mužů a žen na–politické funkce na komunální úrovni	větší šanci mají muži	Count	156	224	380
		% within IDE.8 Pohlaví	32,5%	43,8%	38,3%
	šance mužů a žen stejné	Count	289	253	542
		% within IDE.8 Pohlaví	60,2%	49,4%	54,6%
	větší šanci mají ženy	Count	24	18	42
		% within IDE.8 Pohlaví	5,0%	3,5%	4,2%
	neví	Count	11	17	28
		% within IDE.8 Pohlaví	2,3%	3,3%	2,8%
Total	Count	480	512	992	
	% within IDE.8 Pohlaví	100,0%	100,0%	100,0%	

PO.19 Důležitost zapojení žen do veřejných funkcí * IDE.8 Pohlaví Crosstabulation

			IDE.8 Pohlaví		Total
			muž	žena	
PO.19 Důležitost zapojení žen do veřejných funkcí	rozhodně užitečné	Count	167	305	472
		% within IDE.8 Pohlaví	34,8%	59,6%	47,6%
	spíše užitečné	Count	233	176	409
		% within IDE.8 Pohlaví	48,5%	34,4%	41,2%
	spíše neužitečné	Count	46	14	60
		% within IDE.8 Pohlaví	9,6%	2,7%	6,0%
	rozhodně neužitečné	Count	7	2	9
		% within IDE.8 Pohlaví	1,5%	,4%	,9%
	neví	Count	27	15	42
		% within IDE.8 Pohlaví	5,6%	2,9%	4,2%
Total		Count	480	512	992
		% within IDE.8 Pohlaví	100,0%	100,0%	100,0%

PO.20 Zastoupení žen ve veřejném životě * IDE.8 Pohlaví Crosstabulation

			IDE.8 Pohlaví		Total
			muž	žena	
PO.20 Zastoupení žen ve veřejném životě	rozhodně dostatečně	Count	25	15	40
		% within IDE.8 Pohlaví	5,2%	2,9%	4,0%
	spíše dostatečně	Count	135	53	188
		% within IDE.8 Pohlaví	28,1%	10,4%	19,0%
	spíše nedostatečně	Count	226	271	497
		% within IDE.8 Pohlaví	47,1%	52,9%	50,1%
	rozhodně nedostatečně	Count	65	155	220
		% within IDE.8 Pohlaví	13,5%	30,3%	22,2%
	neví	Count	29	18	47
		% within IDE.8 Pohlaví	6,0%	3,5%	4,7%
Total		Count	480	512	992
		% within IDE.8 Pohlaví	100,0%	100,0%	100,0%

PO.50 Podporování žen ve vrcholné politice * IDE.8 Pohlaví Crosstabulation

			IDE.8 Pohlaví		Total
			muž	žena	
PO.50 Podporování žen ve vrcholné politice	rozhodně podporováno	Count	17	9	26
		% within IDE.8 Pohlaví	3,5%	1,8%	2,6%
	spíše podporováno	Count	171	119	290
		% within IDE.8 Pohlaví	35,6%	23,2%	29,2%
	spíše bráněno	Count	139	230	369
		% within IDE.8 Pohlaví	29,0%	44,9%	37,2%
	rozhodně bráněno	Count	17	38	55
		% within IDE.8 Pohlaví	3,5%	7,4%	5,5%
	neví	Count	136	116	252
		% within IDE.8 Pohlaví	28,3%	22,7%	25,4%
Total		Count	480	512	992
		% within IDE.8 Pohlaví	100,0%	100,0%	100,0%

PO.51 Názor na aktivní podporu vstupu žen do politiky * IDE.8 Pohlaví Crosstabulation

			IDE.8 Pohlaví		Total
			muž	žena	
PO.51 Názor na aktivní podporu vstupu žen do politiky	rozhodně zapotřebí	Count	87	217	304
		% within IDE.8 Pohlaví	18,1%	42,5%	30,7%
	spíše zapotřebí	Count	246	227	473
		% within IDE.8 Pohlaví	51,3%	44,4%	47,7%
	spíše není zapotřebí	Count	95	39	134
		% within IDE.8 Pohlaví	19,8%	7,6%	13,5%
	rozhodně není zapotřebí	Count	22	7	29
		% within IDE.8 Pohlaví	4,6%	1,4%	2,9%
	neví	Count	30	21	51
		% within IDE.8 Pohlaví	6,3%	4,1%	5,1%
Total	Count	480	511	991	
	% within IDE.8 Pohlaví	100,0%	100,0%	100,0%	

PO.22a Vhodnost opatření: zavedení kvót do volených funkcí * IDE.8 Pohlaví Crosstabulation

			IDE.8 Pohlaví		Total
			muž	žena	
PO.22a Vhodnost opatření: zavedení kvót do volených funkcí	rozhodně vhodné	Count	29	70	99
		% within IDE.8 Pohlaví	6,0%	13,7%	10,0%
	spíše vhodné	Count	104	138	242
		% within IDE.8 Pohlaví	21,7%	27,0%	24,4%
	spíše nevhodné	Count	168	181	349
		% within IDE.8 Pohlaví	35,0%	35,4%	35,2%
	rozhodně nevhodné	Count	126	67	193
		% within IDE.8 Pohlaví	26,3%	13,1%	19,5%
	neví	Count	53	56	109
		% within IDE.8 Pohlaví	11,0%	10,9%	11,0%
Total	Count	480	512	992	
	% within IDE.8 Pohlaví	100,0%	100,0%	100,0%	

PO.22b Vhodnost opatření: proměna v sestavování kandidátek * IDE.8 Pohlaví Crosstabulation

			IDE.8 Pohlaví		Total
			muž	žena	
PO.22b Vhodnost opatření: proměna v sestavování kandidátek	rozhodně vhodné	Count	47	86	133
		% within IDE.8 Pohlaví	9,8%	16,8%	13,4%
	spíše vhodné	Count	203	239	442
		% within IDE.8 Pohlaví	42,3%	46,7%	44,6%
	spíše nevhodné	Count	112	92	204
		% within IDE.8 Pohlaví	23,3%	18,0%	20,6%
	rozhodně nevhodné	Count	58	26	84
		% within IDE.8 Pohlaví	12,1%	5,1%	8,5%
	neví	Count	60	69	129
		% within IDE.8 Pohlaví	12,5%	13,5%	13,0%
Total	Count	480	512	992	
	% within IDE.8 Pohlaví	100,0%	100,0%	100,0%	

PO.22c Vhodnost opatření: vzdělávání prostřednictvím kampaní * IDE.8 Pohlaví Crosstabulation

			IDE.8 Pohlaví		Total
			muž	žena	
PO.22c Vhodnost opatření: vzdělávání prostřednictvím kampaní	rozhodně vhodné	Count	51	96	147
		% within IDE.8 Pohlaví	10,6%	18,8%	14,8%
	spíše vhodné	Count	195	228	423
		% within IDE.8 Pohlaví	40,6%	44,5%	42,6%
	spíše nevhodné	Count	101	80	181
		% within IDE.8 Pohlaví	21,0%	15,6%	18,2%
	rozhodně nevhodné	Count	35	21	56
		% within IDE.8 Pohlaví	7,3%	4,1%	5,6%
	neví	Count	98	87	185
		% within IDE.8 Pohlaví	20,4%	17,0%	18,6%
Total	Count	480	512	992	
	% within IDE.8 Pohlaví	100,0%	100,0%	100,0%	

PO.21a Souhlas s výrokem: politika je tvrdá a špinavá * IDE.8 Pohlaví Crosstabulation

			IDE.8 Pohlaví		Total
			muž	žena	
PO.21a Souhlas s výrokem: politika je tvrdá a špinavá	rozhodně souhlasí	Count	73	44	117
		% within IDE.8 Pohlaví	15,2%	8,6%	11,8%
	spíše souhlasí	Count	202	196	398
		% within IDE.8 Pohlaví	42,1%	38,3%	40,1%
	spíše nesouhlasí	Count	152	191	343
		% within IDE.8 Pohlaví	31,7%	37,3%	34,6%
	rozhodně nesouhlasí	Count	34	57	91
		% within IDE.8 Pohlaví	7,1%	11,1%	9,2%
	neví	Count	19	24	43
		% within IDE.8 Pohlaví	4,0%	4,7%	4,3%
Total	Count	480	512	992	
	% within IDE.8 Pohlaví	100,0%	100,0%	100,0%	

PO.21b Souhlas s výrokem: politika je složitá * IDE.8 Pohlaví Crosstabulation

			IDE.8 Pohlaví		Total
			muž	žena	
PO.21b Souhlas s výrokem: politika je složitá	rozhodně souhlasí	Count	45	30	75
		% within IDE.8 Pohlaví	9,4%	5,9%	7,6%
	spíše souhlasí	Count	143	137	280
		% within IDE.8 Pohlaví	29,8%	26,8%	28,2%
	spíše nesouhlasí	Count	208	211	419
		% within IDE.8 Pohlaví	43,3%	41,2%	42,2%
	rozhodně nesouhlasí	Count	58	112	170
		% within IDE.8 Pohlaví	12,1%	21,9%	17,1%
	neví	Count	26	22	48
		% within IDE.8 Pohlaví	5,4%	4,3%	4,8%
Total	Count	480	512	992	
	% within IDE.8 Pohlaví	100,0%	100,0%	100,0%	

PO.21c Souhlas s výrokem: tradice stěžují ženám vstup do politiky * IDE.8 Pohlaví Crosstabulation

			IDE.8 Pohlaví		Total
			muž	žena	
PO.21c Souhlas s výrokem: tradice stěžují ženám vstup do politiky	rozhodně souhlasí	Count	98	125	223
		% within IDE.8 Pohlaví	20,4%	24,4%	22,5%
	spíše souhlasí	Count	268	248	516
		% within IDE.8 Pohlaví	55,8%	48,4%	52,0%
	spíše nesouhlasí	Count	66	97	163
		% within IDE.8 Pohlaví	13,8%	18,9%	16,4%
	rozhodně nesouhlasí	Count	29	23	52
		% within IDE.8 Pohlaví	6,0%	4,5%	5,2%
	neví	Count	19	19	38
		% within IDE.8 Pohlaví	4,0%	3,7%	3,8%
Total	Count	480	512	992	
	% within IDE.8 Pohlaví	100,0%	100,0%	100,0%	

PO.21d Souhlas s výrokem: společenské podmínky stěžují vstup * IDE.8 Pohlaví Crosstabulation

			IDE.8 Pohlaví		Total
			muž	žena	
PO.21d Souhlas s výrokem: společenské podmínky stěžují vstup	rozhodně souhlasí	Count	78	120	198
		% within IDE.8 Pohlaví	16,3%	23,4%	20,0%
	spíše souhlasí	Count	257	261	518
		% within IDE.8 Pohlaví	53,5%	51,0%	52,2%
	spíše nesouhlasí	Count	96	93	189
		% within IDE.8 Pohlaví	20,0%	18,2%	19,1%
	rozhodně nesouhlasí	Count	19	19	38
		% within IDE.8 Pohlaví	4,0%	3,7%	3,8%
	neví	Count	30	19	49
		% within IDE.8 Pohlaví	6,3%	3,7%	4,9%
Total	Count	480	512	992	
	% within IDE.8 Pohlaví	100,0%	100,0%	100,0%	

PO.21e Souhlas s výrokem: ženy v politice ztrácejí ženskost * IDE.8 Pohlaví Crosstabulation

			IDE.8 Pohlaví		Total
			muž	žena	
PO.21e Souhlas s výrokem: ženy v politice ztrácejí ženskost	rozhodně souhlasí	Count	48	37	85
		% within IDE.8 Pohlaví	10,0%	7,2%	8,6%
	spíše souhlasí	Count	136	92	228
		% within IDE.8 Pohlaví	28,3%	18,0%	23,0%
	spíše nesouhlasí	Count	188	207	395
		% within IDE.8 Pohlaví	39,2%	40,4%	39,8%
	rozhodně nesouhlasí	Count	69	145	214
		% within IDE.8 Pohlaví	14,4%	28,3%	21,6%
	neví	Count	39	31	70
		% within IDE.8 Pohlaví	8,1%	6,1%	7,1%
Total	Count	480	512	992	
	% within IDE.8 Pohlaví	100,0%	100,0%	100,0%	

PO.21f Souhlas s výrokem: rodina stěžuje vstup žen do politiky * IDE.8 Pohlaví Crosstabulation

			IDE.8 Pohlaví		Total
			muž	žena	
PO.21f Souhlas s výrokem: rodina stěžuje vstup žen do politiky	rozhodně souhlasí	Count	143	160	303
		% within IDE.8 Pohlaví	29,8%	31,3%	30,5%
	spíše souhlasí	Count	248	258	506
		% within IDE.8 Pohlaví	51,7%	50,4%	51,0%
	spíše nesouhlasí	Count	58	57	115
		% within IDE.8 Pohlaví	12,1%	11,1%	11,6%
	rozhodně nesouhlasí	Count	19	24	43
		% within IDE.8 Pohlaví	4,0%	4,7%	4,3%
	neví	Count	12	13	25
		% within IDE.8 Pohlaví	2,5%	2,5%	2,5%
Total	Count	480	512	992	
	% within IDE.8 Pohlaví	100,0%	100,0%	100,0%	

PO.21g Souhlas s výrokem: ženy mají o politiku malý zájem * IDE.8 Pohlaví Crosstabulation

			IDE.8 Pohlaví		Total
			muž	žena	
PO.21g Souhlas s výrokem: ženy mají o politiku malý zájem	rozhodně souhlasí	Count	78	51	129
		% within IDE.8 Pohlaví	16,3%	10,0%	13,0%
	spíše souhlasí	Count	226	217	443
		% within IDE.8 Pohlaví	47,1%	42,4%	44,7%
	spíše nesouhlasí	Count	109	150	259
		% within IDE.8 Pohlaví	22,7%	29,3%	26,1%
	rozhodně nesouhlasí	Count	24	56	80
		% within IDE.8 Pohlaví	5,0%	10,9%	8,1%
	neví	Count	43	38	81
		% within IDE.8 Pohlaví	9,0%	7,4%	8,2%
Total	Count	480	512	992	
	% within IDE.8 Pohlaví	100,0%	100,0%	100,0%	

PO.21h Souhlas s výrokem: muži do politiky ženy nepustí * IDE.8 Pohlaví Crosstabulation

			IDE.8 Pohlaví		Total
			muž	žena	
PO.21h Souhlas s výrokem: muži do politiky ženy nepustí	rozhodně souhlasí	Count	56	84	140
		% within IDE.8 Pohlaví	11,7%	16,4%	14,1%
	spíše souhlasí	Count	170	249	419
		% within IDE.8 Pohlaví	35,4%	48,6%	42,2%
	spíše nesouhlasí	Count	172	96	268
		% within IDE.8 Pohlaví	35,8%	18,8%	27,0%
	rozhodně nesouhlasí	Count	44	34	78
		% within IDE.8 Pohlaví	9,2%	6,6%	7,9%
	neví	Count	38	49	87
		% within IDE.8 Pohlaví	7,9%	9,6%	8,8%
Total	Count	480	512	992	
	% within IDE.8 Pohlaví	100,0%	100,0%	100,0%	

PO.21i Souhlas s výrokiem: ženy jsou málo průbojné * IDE.8 Pohlaví Crosstabulation

			IDE.8 Pohlaví		Total
			muž	žena	
PO.21i Souhlas s výrokiem: ženy jsou málo průbojné	rozhodně souhlasí	Count	41	25	66
		% within IDE.8 Pohlaví	8,5%	4,9%	6,7%
	spíše souhlasí	Count	166	141	307
		% within IDE.8 Pohlaví	34,6%	27,5%	30,9%
	spíše nesouhlasí	Count	189	215	404
		% within IDE.8 Pohlaví	39,4%	42,0%	40,7%
	rozhodně nesouhlasí	Count	43	80	123
		% within IDE.8 Pohlaví	9,0%	15,6%	12,4%
	neví	Count	41	51	92
		% within IDE.8 Pohlaví	8,5%	10,0%	9,3%
Total		Count	480	512	992
		% within IDE.8 Pohlaví	100,0%	100,0%	100,0%

PO.21j Souhlas s výrokiem: ženy v politice přejímají mužské vzory * IDE.8 Pohlaví Crosstabulation

			IDE.8 Pohlaví		Total
			muž	žena	
PO.21j Souhlas s výrokiem: ženy v politice přejímají mužské vzory	rozhodně souhlasí	Count	33	20	53
		% within IDE.8 Pohlaví	6,9%	3,9%	5,3%
	spíše souhlasí	Count	147	120	267
		% within IDE.8 Pohlaví	30,6%	23,4%	26,9%
	spíše nesouhlasí	Count	170	197	367
		% within IDE.8 Pohlaví	35,4%	38,5%	37,0%
	rozhodně nesouhlasí	Count	51	98	149
		% within IDE.8 Pohlaví	10,6%	19,1%	15,0%
	neví	Count	79	77	156
		% within IDE.8 Pohlaví	16,5%	15,0%	15,7%
Total		Count	480	512	992
		% within IDE.8 Pohlaví	100,0%	100,0%	100,0%

2. Třídění podle věku

PO.49a Šance mužů a žen na–politické funkce na celostátní úrovni * t_vek_4 - transformovaný věk - 4 kategorie Crosstabulation

	t_vek_4 - transformovaný věk - 4 kategorie				Total
	15 - 29	30 - 44	45 - 59	60+	
větší šanci mají muži	154 75,1%	197 74,3%	226 79,0%	177 75,0%	754 76,0%
šance mužů a žen stejné	41 20,0%	59 22,3%	54 18,9%	49 20,8%	203 20,5%
větší šanci mají ženy	3 1,5%	2 ,8%	2 ,7%	2 ,8%	9 ,9%
neví	7 3,4%	7 2,6%	4 1,4%	8 3,4%	26 2,6%
Total	205 100,0%	265 100,0%	286 100,0%	236 100,0%	992 100,0%

PO.49b Šance mužů a žen na–politické funkce na krajské úrovni * t_vek_4 - transformovaný věk - 4 kategorie Crosstabulation

	t_vek_4 - transformovaný věk - 4 kategorie				Total
	15 - 29	30 - 44	45 - 59	60+	
větší šanci mají muži	107 52,2%	156 58,9%	187 65,4%	143 60,6%	593 59,8%
šance mužů a žen stejné	87 42,4%	97 36,6%	91 31,8%	82 34,7%	357 36,0%
větší šanci mají ženy	3 1,5%	3 1,1%	0 ,0%	3 1,3%	9 ,9%
neví	8 3,9%	9 3,4%	8 2,8%	8 3,4%	33 3,3%
Total	205 100,0%	265 100,0%	286 100,0%	236 100,0%	992 100,0%

PO.49c Šance mužů a žen na–politické funkce na komunální úrovni * t_vek_4 - transformovaný věk - 4 kategorie Crosstabulation

	t_vek_4 - transformovaný věk - 4 kategorie				Total
	15 - 29	30 - 44	45 - 59	60+	
větší šanci mají muži	77 37,6%	100 37,7%	110 38,5%	93 39,4%	380 38,3%
šance mužů a žen stejné	117 57,1%	148 55,8%	159 55,6%	118 50,0%	542 54,6%
větší šanci mají ženy	5 2,4%	11 4,2%	9 3,1%	17 7,2%	42 4,2%
neví	6 2,9%	6 2,3%	8 2,8%	8 3,4%	28 2,8%
Total	205 100,0%	265 100,0%	286 100,0%	236 100,0%	992 100,0%

PO.19 Důležitost zapojení žen do veřejných funkcí * t_vek_4 - transformovaný věk - 4 kategorie Crosstabulation

	t_vek_4 - transformovaný věk - 4 kategorie				Total
	15 - 29	30 - 44	45 - 59	60+	
rozhodně užitečné	99 48,3%	120 45,3%	144 50,3%	109 46,2%	472 47,6%
spíše užitečné	87 42,4%	118 44,5%	113 39,5%	91 38,6%	409 41,2%
spíše neužitečné	8 3,9%	18 6,8%	16 5,6%	18 7,6%	60 6,0%
rozhodně neužitečné	2 1,0%	1 ,4%	3 1,0%	3 1,3%	9 ,9%
neví	9 4,4%	8 3,0%	10 3,5%	15 6,4%	42 4,2%
Total	205 100,0%	265 100,0%	286 100,0%	236 100,0%	992 100,0%

PO.20 Zastoupení žen ve veřejném životě * t_vek_4 - transformovaný věk - 4 kategorie Crosstabulation

	t_vek_4 - transformovaný věk - 4 kategorie				Total
	15 - 29	30 - 44	45 - 59	60+	
rozhodně dostatečně	11 5,4%	7 2,6%	11 3,8%	11 4,7%	40 4,0%
spíše dostatečně	34 16,6%	62 23,4%	49 17,1%	43 18,2%	188 19,0%
spíše nedostatečně	102 49,8%	133 50,2%	148 51,7%	114 48,3%	497 50,1%
rozhodně nedostatečně	44 21,5%	52 19,6%	69 24,1%	55 23,3%	220 22,2%
neví	14 6,8%	11 4,2%	9 3,1%	13 5,5%	47 4,7%
Total	205 100,0%	265 100,0%	286 100,0%	236 100,0%	992 100,0%

PO.50 Podporování žen ve vrcholné politice * t_vek_4 - transformovaný věk - 4 kategorie Crosstabulation

	t_vek_4 - transformovaný věk - 4 kategorie				Total
	15 - 29	30 - 44	45 - 59	60+	
rozhodně podporováno	6 2,9%	5 1,9%	11 3,8%	4 1,7%	26 2,6%
spíše podporováno	56 27,3%	94 35,5%	77 26,9%	63 26,7%	290 29,2%
spíše bráněno	69 33,7%	92 34,7%	119 41,6%	89 37,7%	369 37,2%
rozhodně bráněno	13 6,3%	11 4,2%	18 6,3%	13 5,5%	55 5,5%
neví	61 29,8%	63 23,8%	61 21,3%	67 28,4%	252 25,4%
Total	205 100,0%	265 100,0%	286 100,0%	236 100,0%	992 100,0%

PO.51 Názor na aktivní podporu vstupu žen do politiky * t_vek_4 - transformovaný věk - 4 kategorie Crosstabulation

	t_vek_4 - transformovaný věk - 4 kategorie				Total
	15 - 29	30 - 44	45 - 59	60+	
rozhodně zapotřebí	61 29,8%	73 27,5%	102 35,8%	68 28,8%	304 30,7%
spíše zapotřebí	107 52,2%	138 52,1%	127 44,6%	101 42,8%	473 47,7%
spíše není zapotřebí	24 11,7%	34 12,8%	35 12,3%	41 17,4%	134 13,5%
rozhodně není zapotřebí	3 1,5%	5 1,9%	10 3,5%	11 4,7%	29 2,9%
neví	10 4,9%	15 5,7%	11 3,9%	15 6,4%	51 5,1%
Total	205 100,0%	265 100,0%	285 100,0%	236 100,0%	991 100,0%

PO.22a Vhodnost opatření: zavedení kvót do volených funkcí * t_vek_4 - transformovaný věk - 4 kategorie Crosstabulation

	t_vek_4 - transformovaný věk - 4 kategorie				Total
	15 - 29	30 - 44	45 - 59	60+	
rozhodně vhodné	25 12,2%	17 6,4%	36 12,6%	21 8,9%	99 10,0%
spíše vhodné	48 23,4%	65 24,5%	71 24,8%	58 24,6%	242 24,4%
spíše nevhodné	72 35,1%	100 37,7%	92 32,2%	85 36,0%	349 35,2%
rozhodně nevhodné	31 15,1%	51 19,2%	64 22,4%	47 19,9%	193 19,5%
neví	29 14,1%	32 12,1%	23 8,0%	25 10,6%	109 11,0%
Total	205 100,0%	265 100,0%	286 100,0%	236 100,0%	992 100,0%

PO.22b Vhodnost opatření: proměna v sestavování kandidátek * t_vek_4 - transformovaný věk - 4 kategorie Crosstabulation

	t_vek_4 - transformovaný věk - 4 kategorie				Total
	15 - 29	30 - 44	45 - 59	60+	
rozhodně vhodné	29 14,1%	27 10,2%	44 15,4%	33 14,0%	133 13,4%
spíše vhodné	92 44,9%	126 47,5%	117 40,9%	107 45,3%	442 44,6%
spíše nevhodné	32 15,6%	56 21,1%	71 24,8%	45 19,1%	204 20,6%
rozhodně nevhodné	17 8,3%	17 6,4%	25 8,7%	25 10,6%	84 8,5%
neví	35 17,1%	39 14,7%	29 10,1%	26 11,0%	129 13,0%
Total	205 100,0%	265 100,0%	286 100,0%	236 100,0%	992 100,0%

PO.22c Vhodnost opatření: vzdělávání prostřednictvím kampaní * t_vek_4 - transformovaný věk - 4 kategorie Crosstabulation

	t vek 4 - transformovaný věk - 4 kategorie				Total
	15 - 29	30 - 44	45 - 59	60+	
rozhodně vhodné	29 14,1%	40 15,1%	42 14,7%	36 15,3%	147 14,8%
spíše vhodné	90 43,9%	113 42,6%	132 46,2%	88 37,3%	423 42,6%
spíše nevhodné	31 15,1%	47 17,7%	57 19,9%	46 19,5%	181 18,2%
rozhodně nevhodné	11 5,4%	13 4,9%	15 5,2%	17 7,2%	56 5,6%
neví	44 21,5%	52 19,6%	40 14,0%	49 20,8%	185 18,6%
Total	205 100,0%	265 100,0%	286 100,0%	236 100,0%	992 100,0%

PO.21a Souhlas s výrokem: politika je tvrdá a špinavá * t_vek_4 - transformovaný věk - 4 kategorie Crosstabulation

	t vek 4 - transformovaný věk - 4 kategorie				Total
	15 - 29	30 - 44	45 - 59	60+	
rozhodně souhlasí	23 11,2%	25 9,4%	38 13,3%	31 13,1%	117 11,8%
spíše souhlasí	73 35,6%	116 43,8%	107 37,4%	102 43,2%	398 40,1%
spíše nesouhlasí	70 34,1%	90 34,0%	110 38,5%	73 30,9%	343 34,6%
rozhodně nesouhlasí	23 11,2%	25 9,4%	23 8,0%	20 8,5%	91 9,2%
neví	16 7,8%	9 3,4%	8 2,8%	10 4,2%	43 4,3%
Total	205 100,0%	265 100,0%	286 100,0%	236 100,0%	992 100,0%

**PO.21b Souhlas s výrokem: politika je složitá * t_vek_4 - transformovaný věk - 4 kategorie
Crosstabulation**

	t_vek_4 - transformovaný věk - 4 kategorie				Total
	15 - 29	30 - 44	45 - 59	60+	
rozhodně souhlasí	18 8,8%	15 5,7%	20 7,0%	22 9,3%	75 7,6%
spíše souhlasí	47 22,9%	77 29,1%	73 25,5%	83 35,2%	280 28,2%
spíše nesouhlasí	91 44,4%	111 41,9%	131 45,8%	86 36,4%	419 42,2%
rozhodně nesouhlasí	36 17,6%	51 19,2%	49 17,1%	34 14,4%	170 17,1%
neví	13 6,3%	11 4,2%	13 4,5%	11 4,7%	48 4,8%
Total	205 100,0%	265 100,0%	286 100,0%	236 100,0%	992 100,0%

**PO.21c Souhlas s výrokem: tradice stěžují ženám vstup do politiky * t_vek_4 - transformovaný věk - 4 kategorie
Crosstabulation**

	t_vek_4 - transformovaný věk - 4 kategorie				Total
	15 - 29	30 - 44	45 - 59	60+	
rozhodně souhlasí	48 23,4%	64 24,2%	63 22,0%	48 20,3%	223 22,5%
spíše souhlasí	109 53,2%	130 49,1%	151 52,8%	126 53,4%	516 52,0%
spíše nesouhlasí	27 13,2%	46 17,4%	49 17,1%	41 17,4%	163 16,4%
rozhodně nesouhlasí	11 5,4%	13 4,9%	18 6,3%	10 4,2%	52 5,2%
neví	10 4,9%	12 4,5%	5 1,7%	11 4,7%	38 3,8%
Total	205 100,0%	265 100,0%	286 100,0%	236 100,0%	992 100,0%

**PO.21d Souhlas s výrokem: společenské podmínky stěžují vstup * t_vek_4 - transformovaný věk - 4 kategorie
Crosstabulation**

	t_vek_4 - transformovaný věk - 4 kategorie				Total
	15 - 29	30 - 44	45 - 59	60+	
rozhodně souhlasí	42 20,5%	47 17,7%	63 22,0%	46 19,5%	198 20,0%
spíše souhlasí	103 50,2%	138 52,1%	146 51,0%	131 55,5%	518 52,2%
spíše nesouhlasí	39 19,0%	57 21,5%	54 18,9%	39 16,5%	189 19,1%
rozhodně nesouhlasí	7 3,4%	9 3,4%	13 4,5%	9 3,8%	38 3,8%
neví	14 6,8%	14 5,3%	10 3,5%	11 4,7%	49 4,9%
Total	205 100,0%	265 100,0%	286 100,0%	236 100,0%	992 100,0%

PO.21e Souhlas s výrokem: ženy v politice ztrácejí ženskost * t_vek_4 - transformovaný věk - 4 kategorie Crosstabulation

	t_vek_4 - transformovaný věk - 4 kategorie				Total
	15 - 29	30 - 44	45 - 59	60+	
rozhodně souhlasí	14 6,8%	17 6,4%	29 10,1%	25 10,6%	85 8,6%
spíše souhlasí	39 19,0%	68 25,7%	66 23,1%	55 23,3%	228 23,0%
spíše nesouhlasí	81 39,5%	110 41,5%	111 38,8%	93 39,4%	395 39,8%
rozhodně nesouhlasí	51 24,9%	59 22,3%	62 21,7%	42 17,8%	214 21,6%
neví	20 9,8%	11 4,2%	18 6,3%	21 8,9%	70 7,1%
Total	205 100,0%	265 100,0%	286 100,0%	236 100,0%	992 100,0%

PO.21f Souhlas s výrokem: rodina stěžuje vstup žen do politiky * t_vek_4 - transformovaný věk - 4 kategorie Crosstabulation

	t_vek_4 - transformovaný věk - 4 kategorie				Total
	15 - 29	30 - 44	45 - 59	60+	
rozhodně souhlasí	55 26,8%	83 31,3%	90 31,5%	75 31,8%	303 30,5%
spíše souhlasí	104 50,7%	137 51,7%	145 50,7%	120 50,8%	506 51,0%
spíše nesouhlasí	21 10,2%	34 12,8%	32 11,2%	28 11,9%	115 11,6%
rozhodně nesouhlasí	14 6,8%	7 2,6%	14 4,9%	8 3,4%	43 4,3%
neví	11 5,4%	4 1,5%	5 1,7%	5 2,1%	25 2,5%
Total	205 100,0%	265 100,0%	286 100,0%	236 100,0%	992 100,0%

PO.21g Souhlas s výrokem: ženy mají o politiku malý zájem * t_vek_4 - transformovaný věk - 4 kategorie Crosstabulation

	t_vek_4 - transformovaný věk - 4 kategorie				Total
	15 - 29	30 - 44	45 - 59	60+	
rozhodně souhlasí	24 11,7%	41 15,5%	29 10,1%	35 14,8%	129 13,0%
spíše souhlasí	91 44,4%	99 37,4%	137 47,9%	116 49,2%	443 44,7%
spíše nesouhlasí	52 25,4%	78 29,4%	81 28,3%	48 20,3%	259 26,1%
rozhodně nesouhlasí	18 8,8%	21 7,9%	24 8,4%	17 7,2%	80 8,1%
neví	20 9,8%	26 9,8%	15 5,2%	20 8,5%	81 8,2%
Total	205 100,0%	265 100,0%	286 100,0%	236 100,0%	992 100,0%

PO.21h Souhlas s výrokem: muži do politiky ženy nepustí * t_vek_4 - transformovaný věk - 4 kategorie Crosstabulation

	t_vek_4 - transformovaný věk - 4 kategorie				Total
	15 - 29	30 - 44	45 - 59	60+	
rozhodně souhlasí	33 16,1%	29 10,9%	42 14,7%	36 15,3%	140 14,1%
spíše souhlasí	79 38,5%	127 47,9%	123 43,0%	90 38,1%	419 42,2%
spíše nesouhlasí	55 26,8%	66 24,9%	83 29,0%	64 27,1%	268 27,0%
rozhodně nesouhlasí	14 6,8%	21 7,9%	24 8,4%	19 8,1%	78 7,9%
neví	24 11,7%	22 8,3%	14 4,9%	27 11,4%	87 8,8%
Total	205 100,0%	265 100,0%	286 100,0%	236 100,0%	992 100,0%

PO.21i Souhlas s výrokem: ženy jsou málo průbojné * t_vek_4 - transformovaný věk - 4 kategorie Crosstabulation

	t_vek_4 - transformovaný věk - 4 kategorie				Total
	15 - 29	30 - 44	45 - 59	60+	
rozhodně souhlasí	14 6,8%	17 6,4%	16 5,6%	19 8,1%	66 6,7%
spíše souhlasí	68 33,2%	85 32,1%	80 28,0%	74 31,4%	307 30,9%
spíše nesouhlasí	74 36,1%	106 40,0%	127 44,4%	97 41,1%	404 40,7%
rozhodně nesouhlasí	21 10,2%	36 13,6%	43 15,0%	23 9,7%	123 12,4%
neví	28 13,7%	21 7,9%	20 7,0%	23 9,7%	92 9,3%
Total	205 100,0%	265 100,0%	286 100,0%	236 100,0%	992 100,0%

**PO.21j Souhlas s výrokem: ženy v politice přejímají mužské vzory * t_vek_4 - transformovaný věk - 4
kategorie Crosstabulation**

	t vek 4 - transformovaný věk - 4 kategorie				Total
	15 - 29	30 - 44	45 - 59	60+	
rozhodně souhlasí	11 5,4%	16 6,0%	10 3,5%	16 6,8%	53 5,3%
spíše souhlasí	43 21,0%	73 27,5%	86 30,1%	65 27,5%	267 26,9%
spíše nesouhlasí	81 39,5%	91 34,3%	110 38,5%	85 36,0%	367 37,0%
rozhodně nesouhlasí	28 13,7%	42 15,8%	50 17,5%	29 12,3%	149 15,0%
neví	42 20,5%	43 16,2%	30 10,5%	41 17,4%	156 15,7%
Total	205 100,0%	265 100,0%	286 100,0%	236 100,0%	992 100,0%

3. Třídění podle nejvyššího stupně dokončeného vzdělání

PO.49a Šance mužů a žen na–politické funkce na celostátní úrovni * t_vzd - Transformované vzdělání (4 kat.)
Crosstabulation

	t_vzd - Transformované vzdělání (4 kat.)				Total
	(neúplné) základní	střední bez maturity a vyučení	střední s maturitou	VOŠ, Bakalářské a VŠ	
větší šanci mají muži	112 75,7%	312 74,8%	233 78,2%	97 75,8%	754 76,1%
šance mužů a žen stejné	26 17,6%	91 21,8%	57 19,1%	29 22,7%	203 20,5%
větší šanci mají ženy	2 1,4%	3 ,7%	3 1,0%	0 ,0%	8 ,8%
neví	8 5,4%	11 2,6%	5 1,7%	2 1,6%	26 2,6%
Total	148 100,0%	417 100,0%	298 100,0%	128 100,0%	991 100,0%

PO.49b Šance mužů a žen na–politické funkce na krajské úrovni * t_vzd - Transformované vzdělání (4 kat.)
Crosstabulation

	t_vzd - Transformované vzdělání (4 kat.)				Total
	(neúplné) základní	střední bez maturity a vyučení	střední s maturitou	VOŠ, Bakalářské a VŠ	
větší šanci mají muži	91 61,5%	255 61,2%	171 57,4%	76 59,4%	593 59,8%
šance mužů a žen stejné	45 30,4%	146 35,0%	117 39,3%	49 38,3%	357 36,0%
větší šanci mají ženy	2 1,4%	4 1,0%	2 ,7%	0 ,0%	8 ,8%
neví	10 6,8%	12 2,9%	8 2,7%	3 2,3%	33 3,3%
Total	148 100,0%	417 100,0%	298 100,0%	128 100,0%	991 100,0%

PO.49c Šance mužů a žen na–politické funkce na komunální úrovni * t_vzd - Transformované vzdělání (4 kat.)
Crosstabulation

	t_vzd - Transformované vzdělání (4 kat.)				Total
	(neúplné) základní	střední bez maturity a vyučení	střední s maturitou	VOŠ, Bakalářské a VŠ	
větší šanci mají muži	62 41,9%	168 40,3%	110 36,9%	40 31,3%	380 38,3%
šance mužů a žen stejné	73 49,3%	226 54,2%	165 55,4%	78 60,9%	542 54,7%
větší šanci mají ženy	4 2,7%	16 3,8%	13 4,4%	8 6,3%	41 4,1%
neví	9 6,1%	7 1,7%	10 3,4%	2 1,6%	28 2,8%
Total	148 100,0%	417 100,0%	298 100,0%	128 100,0%	991 100,0%

PO.19 Důležitost zapojení žen do veřejných funkcí * t_vzd - Transformované vzdělání (4 kat.) Crosstabulation

	t_vzd - Transformované vzdělání (4 kat.)				Total
	(neúplné) základní	střední bez maturity a vyučení	střední s maturitou	VOŠ, Bakalářské a VŠ	
rozhodně užitečné	67 45,3%	181 43,4%	155 52,0%	69 53,9%	472 47,6%
spíše užitečné	62 41,9%	177 42,4%	119 39,9%	50 39,1%	408 41,2%
spíše neužitečné	10 6,8%	30 7,2%	13 4,4%	7 5,5%	60 6,1%
rozhodně neužitečné	1 ,7%	5 1,2%	3 1,0%	0 ,0%	9 ,9%
neví	8 5,4%	24 5,8%	8 2,7%	2 1,6%	42 4,2%
Total	148 100,0%	417 100,0%	298 100,0%	128 100,0%	991 100,0%

PO.20 Zastoupení žen ve veřejném životě * t_vzd - Transformované vzdělání (4 kat.) Crosstabulation

	t_vzd - Transformované vzdělání (4 kat.)				Total
	(neúplné) základní	střední bez maturity a vyučení	střední s maturitou	VOŠ, Bakalářské a VŠ	
rozhodně dostatečně	10 6,8%	20 4,8%	8 2,7%	2 1,6%	40 4,0%
spíše dostatečně	23 15,5%	89 21,3%	52 17,4%	24 18,8%	188 19,0%
spíše nedostatečně	72 48,6%	202 48,4%	148 49,7%	74 57,8%	496 50,1%
rozhodně nedostatečně	32 21,6%	84 20,1%	78 26,2%	26 20,3%	220 22,2%
neví	11 7,4%	22 5,3%	12 4,0%	2 1,6%	47 4,7%
Total	148 100,0%	417 100,0%	298 100,0%	128 100,0%	991 100,0%

PO.50 Podporování žen ve vrcholné politice * t_vzd - Transformované vzdělání (4 kat.) Crosstabulation

	t_vzd - Transformované vzdělání (4 kat.)				Total
	(neúplné) základní	střední bez maturity a vyučení	střední s maturitou	VOŠ, Bakalářské a VŠ	
rozhodně podporováno	2 1,4%	15 3,6%	7 2,3%	2 1,6%	26 2,6%
spíše podporováno	30 20,3%	119 28,5%	102 34,2%	38 29,7%	289 29,2%
spíše bráněno	53 35,8%	146 35,0%	117 39,3%	53 41,4%	369 37,2%
rozhodně bráněno	11 7,4%	26 6,2%	15 5,0%	3 2,3%	55 5,5%
neví	52 35,1%	111 26,6%	57 19,1%	32 25,0%	252 25,4%
Total	148 100,0%	417 100,0%	298 100,0%	128 100,0%	991 100,0%

PO.51 Náзор na aktivní podporu vstupu žen do politiky * t_vzd - Transformované vzdělání (4 kat.) Crosstabulation

	t_vzd - Transformované vzdělání (4 kat.)				Total
	(neúplné) základní	střední bez maturity a vyučení	střední s maturitou	VOŠ, Bakalářské a VŠ	
rozhodně zapotřebí	49 33,1%	108 26,0%	113 37,9%	34 26,6%	304 30,7%
spíše zapotřebí	63 42,6%	205 49,3%	136 45,6%	68 53,1%	472 47,7%
spíše není zapotřebí	17 11,5%	66 15,9%	34 11,4%	17 13,3%	134 13,5%
rozhodně není zapotřebí	8 5,4%	13 3,1%	7 2,3%	1 ,8%	29 2,9%
neví	11 7,4%	24 5,8%	8 2,7%	8 6,3%	51 5,2%
Total	148 100,0%	416 100,0%	298 100,0%	128 100,0%	990 100,0%

PO.22a Vhodnost opatření: zavedení kvót do volených funkcí * t_vzd - Transformované vzdělání (4 kat.)
Crosstabulation

	t_vzd - Transformované vzdělání (4 kat.)				Total
	(neúplné) základní	střední bez maturity a vyučení	střední s maturitou	VOŠ, Bakalářské a VŠ	
rozhodně vhodné	18 12,2%	41 9,8%	36 12,1%	4 3,1%	99 10,0%
spíše vhodné	34 23,0%	99 23,7%	73 24,5%	36 28,1%	242 24,4%
spíše nevhodné	45 30,4%	136 32,6%	115 38,6%	53 41,4%	349 35,2%
rozhodně nevhodné	24 16,2%	89 21,3%	53 17,8%	26 20,3%	192 19,4%
neví	27 18,2%	52 12,5%	21 7,0%	9 7,0%	109 11,0%
Total	148 100,0%	417 100,0%	298 100,0%	128 100,0%	991 100,0%

PO.22b Vhodnost opatření: proměna v sestavování kandidátek * t_vzd - Transformované vzdělání (4 kat.)
Crosstabulation

	t_vzd - Transformované vzdělání (4 kat.)				Total
	(neúplné) základní	střední bez maturity a vyučení	střední s maturitou	VOŠ, Bakalářské a VŠ	
rozhodně vhodné	19 12,8%	53 12,7%	45 15,1%	16 12,5%	133 13,4%
spíše vhodné	61 41,2%	177 42,4%	140 47,0%	64 50,0%	442 44,6%
spíše nevhodné	26 17,6%	83 19,9%	67 22,5%	28 21,9%	204 20,6%
rozhodně nevhodné	7 4,7%	42 10,1%	20 6,7%	15 11,7%	84 8,5%
neví	35 23,6%	62 14,9%	26 8,7%	5 3,9%	128 12,9%
Total	148 100,0%	417 100,0%	298 100,0%	128 100,0%	991 100,0%

PO.22c Vhodnost opatření: vzdělávání prostřednictvím kampaní * t_vzd - Transformované vzdělání (4 kat.)
Crosstabulation

	t_vzd - Transformované vzdělání (4 kat.)				Total
	(neúplné) základní	střední bez maturity a vyučení	střední s maturitou	VOŠ, Bakalářské a VŠ	
rozhodně vhodné	20 13,5%	61 14,6%	51 17,1%	15 11,7%	147 14,8%
spíše vhodné	58 39,2%	162 38,8%	138 46,3%	64 50,0%	422 42,6%
spíše nevhodné	23 15,5%	81 19,4%	49 16,4%	28 21,9%	181 18,3%
rozhodně nevhodné	6 4,1%	33 7,9%	11 3,7%	6 4,7%	56 5,7%
neví	41 27,7%	80 19,2%	49 16,4%	15 11,7%	185 18,7%
Total	148 100,0%	417 100,0%	298 100,0%	128 100,0%	991 100,0%

PO.21a Souhlas s výrokem: politika je tvrdá a špinavá * t_vzd - Transformované vzdělání (4 kat.)
Crosstabulation

	t_vzd - Transformované vzdělání (4 kat.)				Total
	(neúplné) základní	střední bez maturity a vyučení	střední s maturitou	VOŠ, Bakalářské a VŠ	
rozhodně souhlasí	16 10,8%	55 13,2%	37 12,4%	9 7,0%	117 11,8%
spíše souhlasí	58 39,2%	176 42,2%	118 39,6%	46 35,9%	398 40,2%
spíše nesouhlasí	47 31,8%	133 31,9%	106 35,6%	56 43,8%	342 34,5%
rozhodně nesouhlasí	14 9,5%	36 8,6%	26 8,7%	15 11,7%	91 9,2%
neví	13 8,8%	17 4,1%	11 3,7%	2 1,6%	43 4,3%
Total	148 100,0%	417 100,0%	298 100,0%	128 100,0%	991 100,0%

PO.21b Souhlas s výrokem: politika je složitá * t_vzd - Transformované vzdělání (4 kat.) Crosstabulation

	t_vzd - Transformované vzdělání (4 kat.)				Total
	(neúplné) základní	střední bez maturity a vyučení	střední s maturitou	VOŠ, Bakalářské a VŠ	
rozhodně souhlasí	10 6,8%	35 8,4%	28 9,4%	2 1,6%	75 7,6%
spíše souhlasí	51 34,5%	119 28,5%	73 24,5%	37 28,9%	280 28,3%
spíše nesouhlasí	51 34,5%	174 41,7%	128 43,0%	65 50,8%	418 42,2%
rozhodně nesouhlasí	25 16,9%	63 15,1%	60 20,1%	22 17,2%	170 17,2%
neví	11 7,4%	26 6,2%	9 3,0%	2 1,6%	48 4,8%
Total	148 100,0%	417 100,0%	298 100,0%	128 100,0%	991 100,0%

PO.21c Souhlas s výrokem: tradice stěžují ženám vstup do politiky * t_vzd - Transformované vzdělání (4 kat.) Crosstabulation

	t_vzd - Transformované vzdělání (4 kat.)				Total
	(neúplné) základní	střední bez maturity a vyučení	střední s maturitou	VOŠ, Bakalářské a VŠ	
rozhodně souhlasí	36 24,3%	92 22,1%	73 24,5%	22 17,2%	223 22,5%
spíše souhlasí	76 51,4%	221 53,0%	147 49,3%	72 56,3%	516 52,1%
spíše nesouhlasí	24 16,2%	54 12,9%	55 18,5%	29 22,7%	162 16,3%
rozhodně nesouhlasí	5 3,4%	28 6,7%	16 5,4%	3 2,3%	52 5,2%
neví	7 4,7%	22 5,3%	7 2,3%	2 1,6%	38 3,8%
Total	148 100,0%	417 100,0%	298 100,0%	128 100,0%	991 100,0%

PO.21d Souhlas s výrokem: společenské podmínky stěžují vstup * t_vzd - Transformované vzdělání (4 kat.)
Crosstabulation

	t_vzd - Transformované vzdělání (4 kat.)				Total
	(neúplné) základní	střední bez maturity a vyučení	střední s maturitou	VOŠ, Bakalářské a VŠ	
rozhodně souhlasí	34 23,0%	73 17,5%	72 24,2%	19 14,8%	198 20,0%
spíše souhlasí	72 48,6%	226 54,2%	142 47,7%	78 60,9%	518 52,3%
spíše nesouhlasí	20 13,5%	74 17,7%	68 22,8%	26 20,3%	188 19,0%
rozhodně nesouhlasí	6 4,1%	22 5,3%	9 3,0%	1 ,8%	38 3,8%
neví	16 10,8%	22 5,3%	7 2,3%	4 3,1%	49 4,9%
Total	148 100,0%	417 100,0%	298 100,0%	128 100,0%	991 100,0%

PO.21e Souhlas s výrokem: ženy v politice ztrácejí ženskost * t_vzd - Transformované vzdělání (4 kat.)
Crosstabulation

	t_vzd - Transformované vzdělání (4 kat.)				Total
	(neúplné) základní	střední bez maturity a vyučení	střední s maturitou	VOŠ, Bakalářské a VŠ	
rozhodně souhlasí	11 7,4%	38 9,1%	30 10,1%	6 4,7%	85 8,6%
spíše souhlasí	32 21,6%	110 26,4%	57 19,1%	28 21,9%	227 22,9%
spíše nesouhlasí	54 36,5%	159 38,1%	127 42,6%	55 43,0%	395 39,9%
rozhodně nesouhlasí	32 21,6%	83 19,9%	66 22,1%	33 25,8%	214 21,6%
neví	19 12,8%	27 6,5%	18 6,0%	6 4,7%	70 7,1%
Total	148 100,0%	417 100,0%	298 100,0%	128 100,0%	991 100,0%

PO.21f Souhlas s výrokem: rodina stěžuje vstup žen do politiky * t_vzd - Transformované vzdělání (4 kat.)
Crosstabulation

	t_vzd - Transformované vzdělání (4 kat.)				Total
	(neúplné) základní	střední bez maturity a vyučení	střední s maturitou	VOŠ, Bakalářské a VŠ	
rozhodně souhlasí	41 27,7%	130 31,2%	91 30,5%	41 32,0%	303 30,6%
spíše souhlasí	77 52,0%	211 50,6%	149 50,0%	69 53,9%	506 51,1%
spíše nesouhlasí	21 14,2%	46 11,0%	34 11,4%	14 10,9%	115 11,6%
rozhodně nesouhlasí	4 2,7%	18 4,3%	16 5,4%	4 3,1%	42 4,2%
neví	5 3,4%	12 2,9%	8 2,7%	0 ,0%	25 2,5%
Total	148 100,0%	417 100,0%	298 100,0%	128 100,0%	991 100,0%

PO.21g Souhlas s výrokem: ženy mají o politiku malý zájem * t_vzd - Transformované vzdělání (4 kat.)
Crosstabulation

	t_vzd - Transformované vzdělání (4 kat.)				Total
	(neúplné) základní	střední bez maturity a vyučení	střední s maturitou	VOŠ, Bakalářské a VŠ	
rozhodně souhlasí	19 12,8%	51 12,2%	40 13,4%	19 14,8%	129 13,0%
spíše souhlasí	55 37,2%	189 45,3%	141 47,3%	57 44,5%	442 44,6%
spíše nesouhlasí	39 26,4%	117 28,1%	73 24,5%	30 23,4%	259 26,1%
rozhodně nesouhlasí	14 9,5%	29 7,0%	25 8,4%	12 9,4%	80 8,1%
neví	21 14,2%	31 7,4%	19 6,4%	10 7,8%	81 8,2%
Total	148 100,0%	417 100,0%	298 100,0%	128 100,0%	991 100,0%

PO.21h Souhlas s výrokem: muži do politiky ženy nepustí * t_vzd - Transformované vzdělání (4 kat.)
Crosstabulation

	t_vzd - Transformované vzdělání (4 kat.)				Total
	(neúplné) základní	střední bez maturity a vyučení	střední s maturitou	VOŠ, Bakalářské a VŠ	
rozhodně souhlasí	28 18,9%	59 14,1%	42 14,1%	11 8,6%	140 14,1%
spíše souhlasí	61 41,2%	177 42,4%	127 42,6%	54 42,2%	419 42,3%
spíše nesouhlasí	28 18,9%	107 25,7%	82 27,5%	50 39,1%	267 26,9%
rozhodně nesouhlasí	10 6,8%	33 7,9%	28 9,4%	7 5,5%	78 7,9%
neví	21 14,2%	41 9,8%	19 6,4%	6 4,7%	87 8,8%
Total	148 100,0%	417 100,0%	298 100,0%	128 100,0%	991 100,0%

PO.21i Souhlas s výrokem: ženy jsou málo průbojné * t_vzd - Transformované vzdělání (4 kat.)
Crosstabulation

	t_vzd - Transformované vzdělání (4 kat.)				Total
	(neúplné) základní	střední bez maturity a vyučení	střední s maturitou	VOŠ, Bakalářské a VŠ	
rozhodně souhlasí	9 6,1%	31 7,4%	17 5,7%	8 6,3%	65 6,6%
spíše souhlasí	39 26,4%	131 31,4%	95 31,9%	42 32,8%	307 31,0%
spíše nesouhlasí	60 40,5%	162 38,8%	124 41,6%	58 45,3%	404 40,8%
rozhodně nesouhlasí	16 10,8%	47 11,3%	45 15,1%	15 11,7%	123 12,4%
neví	24 16,2%	46 11,0%	17 5,7%	5 3,9%	92 9,3%
Total	148 100,0%	417 100,0%	298 100,0%	128 100,0%	991 100,0%

PO.21j Souhlas s výrokem: ženy v politice přejímají mužské vzory * t_vzd - Transformované vzdělání (4 kat.)
Crosstabulation

	t_vzd - Transformované vzdělání (4 kat.)				Total
	(neúplné) základní	střední bez maturity a vyučení	střední s maturitou	VOŠ, Bakalářské a VŠ	
rozhodně souhlasí	8 5,4%	20 4,8%	17 5,7%	7 5,5%	52 5,2%
spíše souhlasí	29 19,6%	121 29,0%	87 29,2%	30 23,4%	267 26,9%
spíše nesouhlasí	58 39,2%	146 35,0%	116 38,9%	47 36,7%	367 37,0%
rozhodně nesouhlasí	14 9,5%	65 15,6%	43 14,4%	27 21,1%	149 15,0%
neví	39 26,4%	65 15,6%	35 11,7%	17 13,3%	156 15,7%
Total	148 100,0%	417 100,0%	298 100,0%	128 100,0%	991 100,0%

4. Třídění podle krajů

kraje ČR * PO.49a Šance mužů a žen na–politické funkce na celostátní úrovni Crosstabulation

	PO.49a Šance mužů a žen na–politické funkce na celostátní úrovni				Total
	větší šanci mají muži	šance mužů a žen stejné	větší šanci mají ženy	neví	
Hl. město Praha	93 74,4%	27 21,6%	1 ,8%	4 3,2%	125 100,0%
Středočeský	76 68,5%	29 26,1%	2 1,8%	4 3,6%	111 100,0%
Jihočeský	39 75,0%	11 21,2%	1 1,9%	1 1,9%	52 100,0%
Plzeňský	42 76,4%	10 18,2%	0 ,0%	3 5,5%	55 100,0%
Karlovarský	22 88,0%	3 12,0%	0 ,0%	0 ,0%	25 100,0%
Ústecký	68 80,0%	14 16,5%	2 2,4%	1 1,2%	85 100,0%
Liberecký	35 77,8%	9 20,0%	1 2,2%	0 ,0%	45 100,0%
Královehradecký	30 69,8%	10 23,3%	0 ,0%	3 7,0%	43 100,0%
Pardubický	48 80,0%	12 20,0%	0 ,0%	0 ,0%	60 100,0%
Vysočina	31 70,5%	12 27,3%	0 ,0%	1 2,3%	44 100,0%
Jihomoravský	90 76,9%	20 17,1%	1 ,9%	6 5,1%	117 100,0%
Olomoucký	53 77,9%	13 19,1%	0 ,0%	2 2,9%	68 100,0%
Zlínský	31 70,5%	13 29,5%	0 ,0%	0 ,0%	44 100,0%
Moravskoslezský	96 81,4%	20 16,9%	1 ,8%	1 ,8%	118 100,0%
Total	754 76,0%	203 20,5%	9 ,9%	26 2,6%	992 100,0%

kraje ČR * PO.49b Šance mužů a žen na–politické funkce na krajské úrovni Crosstabulation

	PO.49b Šance mužů a žen na–politické funkce na krajské úrovni				Total
	větší šanci mají muži	šance mužů a žen stejné	větší šanci mají ženy	neví	
Hl. město Praha	66 52,8%	53 42,4%	0 ,0%	6 4,8%	125 100,0%
Středočeský	59 53,2%	40 36,0%	5 4,5%	7 6,3%	111 100,0%
Jihočeský	29 55,8%	21 40,4%	0 ,0%	2 3,8%	52 100,0%
Plzeňský	31 56,4%	22 40,0%	0 ,0%	2 3,6%	55 100,0%
Karlovarský	18 72,0%	7 28,0%	0 ,0%	0 ,0%	25 100,0%
Ústecký	49 57,6%	33 38,8%	1 1,2%	2 2,4%	85 100,0%
Liberecký	31 68,9%	12 26,7%	1 2,2%	1 2,2%	45 100,0%
Královehradecký	26 60,5%	12 27,9%	1 2,3%	4 9,3%	43 100,0%
Pardubický	39 65,0%	20 33,3%	0 ,0%	1 1,7%	60 100,0%
Vysočina	28 63,6%	14 31,8%	0 ,0%	2 4,5%	44 100,0%
Jihomoravský	69 59,0%	43 36,8%	1 ,9%	4 3,4%	117 100,0%
Olomoucký	47 69,1%	19 27,9%	0 ,0%	2 2,9%	68 100,0%
Zlínský	23 52,3%	21 47,7%	0 ,0%	0 ,0%	44 100,0%
Moravskoslezský	78 66,1%	40 33,9%	0 ,0%	0 ,0%	118 100,0%
Total	593 59,8%	357 36,0%	9 ,9%	33 3,3%	992 100,0%

kraje ČR * PO.49c Šance mužů a žen na–politické funkce na komunální úrovni Crosstabulation

	PO.49c Šance mužů a žen na–politické funkce na komunální úrovni				Total
	větší šanci mají muži	šance mužů a žen stejné	větší šanci mají ženy	neví	
Hl. město Praha	33 26,4%	78 62,4%	8 6,4%	6 4,8%	125 100,0%
Středočeský	30 27,0%	70 63,1%	7 6,3%	4 3,6%	111 100,0%
Jihočeský	19 36,5%	28 53,8%	3 5,8%	2 3,8%	52 100,0%
Plzeňský	23 41,8%	32 58,2%	0 ,0%	0 ,0%	55 100,0%
Karlovarský	15 60,0%	10 40,0%	0 ,0%	0 ,0%	25 100,0%
Ústecký	28 32,9%	50 58,8%	4 4,7%	3 3,5%	85 100,0%
Liberecký	27 60,0%	16 35,6%	2 4,4%	0 ,0%	45 100,0%
Královehradecký	19 44,2%	19 44,2%	1 2,3%	4 9,3%	43 100,0%
Pardubický	23 38,3%	33 55,0%	3 5,0%	1 1,7%	60 100,0%
Vysočina	20 45,5%	21 47,7%	2 4,5%	1 2,3%	44 100,0%
Jihomoravský	32 27,4%	73 62,4%	7 6,0%	5 4,3%	117 100,0%
Olomoucký	40 58,8%	26 38,2%	0 ,0%	2 2,9%	68 100,0%
Zlínský	10 22,7%	34 77,3%	0 ,0%	0 ,0%	44 100,0%
Moravskoslezský	61 51,7%	52 44,1%	5 4,2%	0 ,0%	118 100,0%
Total	380 38,3%	542 54,6%	42 4,2%	28 2,8%	992 100,0%

kraje ČR * PO.19 Důležitost zapojení žen do veřejných funkcí Crosstabulation

	PO.19 Důležitost zapojení žen do veřejných funkcí					Total
	rozhodně užitečné	spíše užitečné	spíše neužitečné	rozhodně neužitečné	neví	
Hl. město Praha	60 48,0%	51 40,8%	7 5,6%	1 ,8%	6 4,8%	125 100,0%
Středočeský	51 45,9%	48 43,2%	6 5,4%	0 ,0%	6 5,4%	111 100,0%
Jihočeský	23 44,2%	23 44,2%	4 7,7%	0 ,0%	2 3,8%	52 100,0%
Plzeňský	28 50,9%	19 34,5%	4 7,3%	2 3,6%	2 3,6%	55 100,0%
Karlovarský	14 56,0%	8 32,0%	2 8,0%	0 ,0%	1 4,0%	25 100,0%
Ústecký	39 45,9%	40 47,1%	3 3,5%	1 1,2%	2 2,4%	85 100,0%
Liberecký	22 48,9%	20 44,4%	1 2,2%	0 ,0%	2 4,4%	45 100,0%
Královehradecký	20 46,5%	14 32,6%	4 9,3%	2 4,7%	3 7,0%	43 100,0%
Pardubický	27 45,0%	27 45,0%	1 1,7%	1 1,7%	4 6,7%	60 100,0%
Vysočina	25 56,8%	10 22,7%	7 15,9%	0 ,0%	2 4,5%	44 100,0%
Jihomoravský	61 52,1%	52 44,4%	2 1,7%	0 ,0%	2 1,7%	117 100,0%
Olomoucký	27 39,7%	33 48,5%	1 1,5%	2 2,9%	5 7,4%	68 100,0%
Zlínský	18 40,9%	24 54,5%	1 2,3%	0 ,0%	1 2,3%	44 100,0%
Moravskoslezský	57 48,3%	40 33,9%	17 14,4%	0 ,0%	4 3,4%	118 100,0%
Total	472 47,6%	409 41,2%	60 6,0%	9 ,9%	42 4,2%	992 100,0%

kraje ČR * PO.20 Zastoupení žen ve veřejném životě Crosstabulation

	PO.20 Zastoupení žen ve veřejném životě					Total
	rozhodně dostatečně	spíše dostatečně	spíše nedostatečně	rozhodně nedostatečně	neví	
Hl. město Praha	4 3,2%	30 24,0%	64 51,2%	21 16,8%	6 4,8%	125 100,0%
Středočeský	2 1,8%	22 19,8%	59 53,2%	19 17,1%	9 8,1%	111 100,0%
Jihočeský	2 3,8%	12 23,1%	30 57,7%	7 13,5%	1 1,9%	52 100,0%
Plzeňský	2 3,6%	7 12,7%	29 52,7%	12 21,8%	5 9,1%	55 100,0%
Karlovarský	3 12,0%	3 12,0%	12 48,0%	7 28,0%	0 ,0%	25 100,0%
Ústecký	1 1,2%	15 17,6%	44 51,8%	23 27,1%	2 2,4%	85 100,0%
Liberecký	1 2,2%	5 11,1%	24 53,3%	14 31,1%	1 2,2%	45 100,0%
Královehradecký	2 4,7%	7 16,3%	19 44,2%	10 23,3%	5 11,6%	43 100,0%
Pardubický	4 6,7%	10 16,7%	31 51,7%	14 23,3%	1 1,7%	60 100,0%
Vysočina	2 4,5%	10 22,7%	21 47,7%	7 15,9%	4 9,1%	44 100,0%
Jihomoravský	5 4,3%	16 13,7%	63 53,8%	27 23,1%	6 5,1%	117 100,0%
Olomoucký	7 10,3%	15 22,1%	29 42,6%	14 20,6%	3 4,4%	68 100,0%
Zlínský	0 ,0%	13 29,5%	21 47,7%	8 18,2%	2 4,5%	44 100,0%
Moravskoslezský	5 4,2%	23 19,5%	51 43,2%	37 31,4%	2 1,7%	118 100,0%
Total	40 4,0%	188 19,0%	497 50,1%	220 22,2%	47 4,7%	992 100,0%

kraje ČR * PO.50 Podporování žen ve vrcholné politice Crosstabulation

	PO.50 Podporování žen ve vrcholné politice					Total
	rozhodně podporováno	spíše podporováno	spíše bráněno	rozhodně bráněno	neví	
Hl. město Praha	3 2,4%	39 31,2%	50 40,0%	2 1,6%	31 24,8%	125 100,0%
Středočeský	0 ,0%	35 31,5%	32 28,8%	3 2,7%	41 36,9%	111 100,0%
Jihočeský	0 ,0%	23 44,2%	17 32,7%	0 ,0%	12 23,1%	52 100,0%
Plzeňský	1 1,8%	10 18,2%	27 49,1%	2 3,6%	15 27,3%	55 100,0%
Karlovarský	1 4,0%	8 32,0%	7 28,0%	5 20,0%	4 16,0%	25 100,0%
Ústecký	1 1,2%	26 30,6%	35 41,2%	6 7,1%	17 20,0%	85 100,0%
Liberecký	0 ,0%	15 33,3%	13 28,9%	2 4,4%	15 33,3%	45 100,0%
Královehradecký	0 ,0%	12 27,9%	13 30,2%	2 4,7%	16 37,2%	43 100,0%
Pardubický	3 5,0%	17 28,3%	25 41,7%	5 8,3%	10 16,7%	60 100,0%
Vysočina	2 4,5%	13 29,5%	19 43,2%	1 2,3%	9 20,5%	44 100,0%
Jihomoravský	1 ,9%	27 23,1%	43 36,8%	15 12,8%	31 26,5%	117 100,0%
Olomoucký	6 8,8%	15 22,1%	26 38,2%	6 8,8%	15 22,1%	68 100,0%
Zlínský	2 4,5%	19 43,2%	13 29,5%	0 ,0%	10 22,7%	44 100,0%
Moravskoslezský	6 5,1%	31 26,3%	49 41,5%	6 5,1%	26 22,0%	118 100,0%
Total	26 2,6%	290 29,2%	369 37,2%	55 5,5%	252 25,4%	992 100,0%

kraje ČR * PO.51 Názor na aktivní podporu vstupu žen do politiky Crosstabulation

	PO.51 Názor na aktivní podporu vstupu žen do politiky					Total
	rozhodně zapotřebí	spíše zapotřebí	spíše není zapotřebí	rozhodně není zapotřebí	neví	
Hl. město Praha	36 28,8%	56 44,8%	21 16,8%	2 1,6%	10 8,0%	125 100,0%
Středočeský	32 28,8%	49 44,1%	22 19,8%	1 ,9%	7 6,3%	111 100,0%
Jihočeský	10 19,2%	34 65,4%	5 9,6%	2 3,8%	1 1,9%	52 100,0%
Plzeňský	18 32,7%	26 47,3%	7 12,7%	2 3,6%	2 3,6%	55 100,0%
Karlovarský	16 64,0%	6 24,0%	2 8,0%	1 4,0%	0 ,0%	25 100,0%
Ústecký	36 42,4%	35 41,2%	10 11,8%	3 3,5%	1 1,2%	85 100,0%
Liberecký	15 33,3%	22 48,9%	6 13,3%	0 ,0%	2 4,4%	45 100,0%
Královehradecký	15 34,9%	18 41,9%	7 16,3%	2 4,7%	1 2,3%	43 100,0%
Pardubický	24 40,0%	31 51,7%	1 1,7%	1 1,7%	3 5,0%	60 100,0%
Vysočina	13 29,5%	19 43,2%	8 18,2%	1 2,3%	3 6,8%	44 100,0%
Jihomoravský	27 23,3%	68 58,6%	12 10,3%	2 1,7%	7 6,0%	116 100,0%
Olomoucký	20 29,4%	35 51,5%	5 7,4%	2 2,9%	6 8,8%	68 100,0%
Zlínský	13 29,5%	24 54,5%	5 11,4%	1 2,3%	1 2,3%	44 100,0%
Moravskoslezský	29 24,6%	50 42,4%	23 19,5%	9 7,6%	7 5,9%	118 100,0%
Total	304 30,7%	473 47,7%	134 13,5%	29 2,9%	51 5,1%	991 100,0%

kraje ČR * PO.22a Vhodnost opatření: zavedení kvót do volených funkcí Crosstabulation

	PO.22a Vhodnost opatření: zavedení kvót do volených funkcí					Total
	rozhodně vhodné	spíše vhodné	spíše nevhodné	rozhodně nevhodné	neví	
Hl. město Praha	4 3,2%	29 23,2%	40 32,0%	33 26,4%	19 15,2%	125 100,0%
Středočeský	5 4,5%	32 28,8%	44 39,6%	19 17,1%	11 9,9%	111 100,0%
Jihočeský	7 13,5%	19 36,5%	14 26,9%	6 11,5%	6 11,5%	52 100,0%
Plzeňský	4 7,3%	12 21,8%	24 43,6%	9 16,4%	6 10,9%	55 100,0%
Karlovarský	2 8,0%	7 28,0%	4 16,0%	10 40,0%	2 8,0%	25 100,0%
Ústecký	16 18,8%	20 23,5%	30 35,3%	12 14,1%	7 8,2%	85 100,0%
Liberecký	8 17,8%	9 20,0%	11 24,4%	11 24,4%	6 13,3%	45 100,0%
Královehradecký	5 11,6%	7 16,3%	13 30,2%	11 25,6%	7 16,3%	43 100,0%
Pardubický	8 13,3%	17 28,3%	22 36,7%	9 15,0%	4 6,7%	60 100,0%
Vysočina	2 4,5%	10 22,7%	16 36,4%	12 27,3%	4 9,1%	44 100,0%
Jihomoravský	13 11,1%	25 21,4%	46 39,3%	22 18,8%	11 9,4%	117 100,0%
Olomoucký	4 5,9%	18 26,5%	22 32,4%	15 22,1%	9 13,2%	68 100,0%
Zlínský	1 2,3%	10 22,7%	19 43,2%	9 20,5%	5 11,4%	44 100,0%
Moravskoslezský	20 16,9%	27 22,9%	44 37,3%	15 12,7%	12 10,2%	118 100,0%
Total	99 10,0%	242 24,4%	349 35,2%	193 19,5%	109 11,0%	992 100,0%

kraje ČR * PO.22b Vhodnost opatření: proměna v sestavování kandidátek Crosstabulation

	PO.22b Vhodnost opatření: proměna v sestavování kandidátek					Total
	rozhodně vhodné	spíše vhodné	spíše nevhodné	rozhodně nevhodné	neví	
Hl. město Praha	13 10,4%	58 46,4%	25 20,0%	16 12,8%	13 10,4%	125 100,0%
Středočeský	17 15,3%	46 41,4%	22 19,8%	6 5,4%	20 18,0%	111 100,0%
Jihočeský	11 21,2%	29 55,8%	4 7,7%	4 7,7%	4 7,7%	52 100,0%
Plzeňský	5 9,1%	29 52,7%	12 21,8%	3 5,5%	6 10,9%	55 100,0%
Karlovarský	4 16,0%	10 40,0%	2 8,0%	5 20,0%	4 16,0%	25 100,0%
Ústecký	15 17,6%	31 36,5%	21 24,7%	5 5,9%	13 15,3%	85 100,0%
Liberecký	10 22,2%	17 37,8%	6 13,3%	3 6,7%	9 20,0%	45 100,0%
Královehradecký	4 9,3%	20 46,5%	11 25,6%	3 7,0%	5 11,6%	43 100,0%
Pardubický	10 16,7%	31 51,7%	13 21,7%	4 6,7%	2 3,3%	60 100,0%
Vysočina	2 4,5%	16 36,4%	14 31,8%	6 13,6%	6 13,6%	44 100,0%
Jihomoravský	12 10,3%	64 54,7%	14 12,0%	10 8,5%	17 14,5%	117 100,0%
Olomoucký	6 8,8%	31 45,6%	17 25,0%	6 8,8%	8 11,8%	68 100,0%
Zlínský	3 6,8%	16 36,4%	16 36,4%	5 11,4%	4 9,1%	44 100,0%
Moravskoslezský	21 17,8%	44 37,3%	27 22,9%	8 6,8%	18 15,3%	118 100,0%
Total	133 13,4%	442 44,6%	204 20,6%	84 8,5%	129 13,0%	992 100,0%

kraje ČR * PO.22c Vhodnost opatření: vzdělávání prostřednictvím kampaní Crosstabulation

	PO.22c Vhodnost opatření: vzdělávání prostřednictvím kampaní					Total
	rozhodně vhodné	spíše vhodné	spíše nevhodné	rozhodně nevhodné	neví	
Hl. město Praha	18 14,4%	54 43,2%	26 20,8%	3 2,4%	24 19,2%	125 100,0%
Středočeský	10 9,0%	52 46,8%	17 15,3%	2 1,8%	30 27,0%	111 100,0%
Jihočeský	9 17,3%	16 30,8%	11 21,2%	8 15,4%	8 15,4%	52 100,0%
Plzeňský	9 16,4%	18 32,7%	12 21,8%	5 9,1%	11 20,0%	55 100,0%
Karlovarský	4 16,0%	15 60,0%	2 8,0%	1 4,0%	3 12,0%	25 100,0%
Ústecký	13 15,3%	35 41,2%	21 24,7%	5 5,9%	11 12,9%	85 100,0%
Liberecký	13 28,9%	17 37,8%	7 15,6%	3 6,7%	5 11,1%	45 100,0%
Královehradecký	5 11,6%	16 37,2%	11 25,6%	1 2,3%	10 23,3%	43 100,0%
Pardubický	11 18,3%	27 45,0%	7 11,7%	4 6,7%	11 18,3%	60 100,0%
Vysočina	6 13,6%	15 34,1%	10 22,7%	4 9,1%	9 20,5%	44 100,0%
Jihomoravský	15 12,8%	68 58,1%	12 10,3%	6 5,1%	16 13,7%	117 100,0%
Olomoucký	10 14,7%	23 33,8%	9 13,2%	9 13,2%	17 25,0%	68 100,0%
Zlínský	10 22,7%	16 36,4%	13 29,5%	0 0,0%	5 11,4%	44 100,0%
Moravskoslezský	14 11,9%	51 43,2%	23 19,5%	5 4,2%	25 21,2%	118 100,0%
Total	147 14,8%	423 42,6%	181 18,2%	56 5,6%	185 18,6%	992 100,0%

kraje ČR * PO.21a Souhlas s výrokem: politika je tvrdá a špinavá Crosstabulation

	PO.21a Souhlas s výrokem: politika je tvrdá a špinavá					Total
	rozhodně souhlasí	spíše souhlasí	spíše nesouhlasí	rozhodně nesouhlasí	neví	
Hl. město Praha	13 10,4%	54 43,2%	44 35,2%	9 7,2%	5 4,0%	125 100,0%
Středočeský	9 8,1%	47 42,3%	41 36,9%	5 4,5%	9 8,1%	111 100,0%
Jihočeský	8 15,4%	20 38,5%	17 32,7%	3 5,8%	4 7,7%	52 100,0%
Plzeňský	5 9,1%	13 23,6%	21 38,2%	11 20,0%	5 9,1%	55 100,0%
Karlovarský	4 16,0%	4 16,0%	9 36,0%	7 28,0%	1 4,0%	25 100,0%
Ústecký	6 7,1%	39 45,9%	31 36,5%	9 10,6%	0 ,0%	85 100,0%
Liberecký	1 2,2%	20 44,4%	18 40,0%	4 8,9%	2 4,4%	45 100,0%
Královehradecký	5 11,6%	17 39,5%	15 34,9%	3 7,0%	3 7,0%	43 100,0%
Pardubický	12 20,0%	24 40,0%	20 33,3%	3 5,0%	1 1,7%	60 100,0%
Vysočina	6 13,6%	15 34,1%	16 36,4%	7 15,9%	0 ,0%	44 100,0%
Jihomoravský	11 9,4%	49 41,9%	45 38,5%	7 6,0%	5 4,3%	117 100,0%
Olomoucký	8 11,8%	28 41,2%	20 29,4%	8 11,8%	4 5,9%	68 100,0%
Zlínský	5 11,4%	23 52,3%	12 27,3%	3 6,8%	1 2,3%	44 100,0%
Moravskoslezský	24 20,3%	45 38,1%	34 28,8%	12 10,2%	3 2,5%	118 100,0%
Total	117 11,8%	398 40,1%	343 34,6%	91 9,2%	43 4,3%	992 100,0%

kraje ČR * PO.21b Souhlas s výrokem: politika je složitá Crosstabulation

	PO.21b Souhlas s výrokem: politika je složitá					Total
	rozhodně souhlasí	spíše souhlasí	spíše nesouhlasí	rozhodně nesouhlasí	neví	
Hl. město Praha	4 3,2%	34 27,2%	63 50,4%	17 13,6%	7 5,6%	125 100,0%
Středočeský	7 6,3%	39 35,1%	51 45,9%	9 8,1%	5 4,5%	111 100,0%
Jihočeský	9 17,3%	13 25,0%	20 38,5%	6 11,5%	4 7,7%	52 100,0%
Plzeňský	4 7,3%	10 18,2%	21 38,2%	14 25,5%	6 10,9%	55 100,0%
Karlovarský	2 8,0%	5 20,0%	11 44,0%	5 20,0%	2 8,0%	25 100,0%
Ústecký	7 8,2%	22 25,9%	30 35,3%	24 28,2%	2 2,4%	85 100,0%
Liberecký	3 6,7%	16 35,6%	20 44,4%	5 11,1%	1 2,2%	45 100,0%
Královehradecký	2 4,7%	10 23,3%	19 44,2%	7 16,3%	5 11,6%	43 100,0%
Pardubický	8 13,3%	19 31,7%	22 36,7%	9 15,0%	2 3,3%	60 100,0%
Vysočina	4 9,1%	15 34,1%	18 40,9%	7 15,9%	0 ,0%	44 100,0%
Jihomoravský	6 5,1%	40 34,2%	40 34,2%	28 23,9%	3 2,6%	117 100,0%
Olomoucký	5 7,4%	18 26,5%	32 47,1%	10 14,7%	3 4,4%	68 100,0%
Zlínský	1 2,3%	15 34,1%	23 52,3%	5 11,4%	0 ,0%	44 100,0%
Moravskoslezský	13 11,0%	24 20,3%	49 41,5%	24 20,3%	8 6,8%	118 100,0%
Total	75 7,6%	280 28,2%	419 42,2%	170 17,1%	48 4,8%	992 100,0%

kraje ČR * PO.21c Souhlas s výrokem: tradice stěžují ženám vstup do politiky Crosstabulation

	PO.21c Souhlas s výrokem: tradice stěžují ženám vstup do politiky					Total
	rozhodně souhlasí	spíše souhlasí	spíše nesouhlasí	rozhodně nesouhlasí	neví	
Hl. město Praha	24 19,2%	64 51,2%	27 21,6%	5 4,0%	5 4,0%	125 100,0%
Středočeský	22 19,8%	60 54,1%	15 13,5%	5 4,5%	9 8,1%	111 100,0%
Jihočeský	10 19,2%	24 46,2%	10 19,2%	6 11,5%	2 3,8%	52 100,0%
Plzeňský	7 12,7%	33 60,0%	10 18,2%	1 1,8%	4 7,3%	55 100,0%
Karlovarský	9 36,0%	7 28,0%	4 16,0%	3 12,0%	2 8,0%	25 100,0%
Ústecký	23 27,1%	44 51,8%	12 14,1%	6 7,1%	0 ,0%	85 100,0%
Liberecký	9 20,0%	25 55,6%	6 13,3%	2 4,4%	3 6,7%	45 100,0%
Královehradecký	13 30,2%	19 44,2%	9 20,9%	0 ,0%	2 4,7%	43 100,0%
Pardubický	12 20,0%	32 53,3%	8 13,3%	5 8,3%	3 5,0%	60 100,0%
Vysočina	8 18,2%	27 61,4%	7 15,9%	2 4,5%	0 ,0%	44 100,0%
Jihomoravský	32 27,4%	54 46,2%	23 19,7%	3 2,6%	5 4,3%	117 100,0%
Olomoucký	17 25,0%	42 61,8%	6 8,8%	3 4,4%	0 ,0%	68 100,0%
Zlínský	7 15,9%	26 59,1%	8 18,2%	3 6,8%	0 ,0%	44 100,0%
Moravskoslezský	30 25,4%	59 50,0%	18 15,3%	8 6,8%	3 2,5%	118 100,0%
Total	223 22,5%	516 52,0%	163 16,4%	52 5,2%	38 3,8%	992 100,0%

kraje ČR * PO.21d Souhlas s výrokem: společenské podmínky stěžují vstup Crosstabulation

	PO.21d Souhlas s výrokem: společenské podmínky stěžují vstup					Total
	rozhodně souhlasí	spíše souhlasí	spíše nesouhlasí	rozhodně nesouhlasí	neví	
Hl. město Praha	27 21,6%	58 46,4%	31 24,8%	4 3,2%	5 4,0%	125 100,0%
Středočeský	19 17,1%	66 59,5%	17 15,3%	4 3,6%	5 4,5%	111 100,0%
Jihočeský	7 13,5%	30 57,7%	13 25,0%	1 1,9%	1 1,9%	52 100,0%
Plzeňský	8 14,5%	27 49,1%	13 23,6%	3 5,5%	4 7,3%	55 100,0%
Karlovarský	9 36,0%	6 24,0%	6 24,0%	1 4,0%	3 12,0%	25 100,0%
Ústecký	16 18,8%	46 54,1%	17 20,0%	3 3,5%	3 3,5%	85 100,0%
Liberecký	11 24,4%	24 53,3%	6 13,3%	1 2,2%	3 6,7%	45 100,0%
Královehradecký	7 16,3%	25 58,1%	9 20,9%	0 ,0%	2 4,7%	43 100,0%
Pardubický	18 30,0%	27 45,0%	10 16,7%	1 1,7%	4 6,7%	60 100,0%
Vysočina	6 13,6%	26 59,1%	9 20,5%	2 4,5%	1 2,3%	44 100,0%
Jihomoravský	26 22,2%	63 53,8%	17 14,5%	4 3,4%	7 6,0%	117 100,0%
Olomoucký	13 19,1%	40 58,8%	8 11,8%	3 4,4%	4 5,9%	68 100,0%
Zlínský	8 18,2%	23 52,3%	10 22,7%	2 4,5%	1 2,3%	44 100,0%
Moravskoslezský	23 19,5%	57 48,3%	23 19,5%	9 7,6%	6 5,1%	118 100,0%
Total	198 20,0%	518 52,2%	189 19,1%	38 3,8%	49 4,9%	992 100,0%

kraje ČR * PO.21e Souhlas s výrokem: ženy v politice ztrácejí ženskost Crosstabulation

	PO.21e Souhlas s výrokem: ženy v politice ztrácejí ženskost					Total
	rozhodně souhlasí	spíše souhlasí	spíše nesouhlasí	rozhodně nesouhlasí	neví	
Hl. město Praha	7 5,6%	36 28,8%	52 41,6%	21 16,8%	9 7,2%	125 100,0%
Středočeský	9 8,1%	29 26,1%	46 41,4%	20 18,0%	7 6,3%	111 100,0%
Jihočeský	4 7,7%	14 26,9%	21 40,4%	11 21,2%	2 3,8%	52 100,0%
Plzeňský	4 7,3%	8 14,5%	23 41,8%	16 29,1%	4 7,3%	55 100,0%
Karlovarský	4 16,0%	2 8,0%	10 40,0%	6 24,0%	3 12,0%	25 100,0%
Ústecký	4 4,7%	17 20,0%	37 43,5%	24 28,2%	3 3,5%	85 100,0%
Liberecký	1 2,2%	8 17,8%	21 46,7%	10 22,2%	5 11,1%	45 100,0%
Královehradecký	2 4,7%	12 27,9%	11 25,6%	12 27,9%	6 14,0%	43 100,0%
Pardubický	7 11,7%	8 13,3%	23 38,3%	17 28,3%	5 8,3%	60 100,0%
Vysočina	3 6,8%	11 25,0%	19 43,2%	10 22,7%	1 2,3%	44 100,0%
Jihomoravský	8 6,8%	27 23,1%	46 39,3%	23 19,7%	13 11,1%	117 100,0%
Olomoucký	9 13,2%	14 20,6%	29 42,6%	14 20,6%	2 2,9%	68 100,0%
Zlínský	4 9,1%	13 29,5%	21 47,7%	5 11,4%	1 2,3%	44 100,0%
Moravskoslezský	19 16,1%	29 24,6%	36 30,5%	25 21,2%	9 7,6%	118 100,0%
Total	85 8,6%	228 23,0%	395 39,8%	214 21,6%	70 7,1%	992 100,0%

kraje ČR * PO.21f Souhlas s výrokem: rodina stěžuje vstup žen do politiky Crosstabulation

	PO.21f Souhlas s výrokem: rodina stěžuje vstup žen do politiky					Total
	rozhodně souhlasí	spíše souhlasí	spíše nesouhlasí	rozhodně nesouhlasí	neví	
Hl. město Praha	38 30,4%	67 53,6%	14 11,2%	4 3,2%	2 1,6%	125 100,0%
Středočeský	25 22,5%	67 60,4%	9 8,1%	6 5,4%	4 3,6%	111 100,0%
Jihočeský	16 30,8%	21 40,4%	10 19,2%	3 5,8%	2 3,8%	52 100,0%
Plzeňský	11 20,0%	30 54,5%	9 16,4%	5 9,1%	0 ,0%	55 100,0%
Karlovarský	6 24,0%	14 56,0%	1 4,0%	2 8,0%	2 8,0%	25 100,0%
Ústecký	24 28,2%	41 48,2%	12 14,1%	7 8,2%	1 1,2%	85 100,0%
Liberecký	15 33,3%	23 51,1%	2 4,4%	2 4,4%	3 6,7%	45 100,0%
Královehradecký	10 23,3%	25 58,1%	6 14,0%	2 4,7%	0 ,0%	43 100,0%
Pardubický	25 41,7%	26 43,3%	8 13,3%	1 1,7%	0 ,0%	60 100,0%
Vysočina	14 31,8%	19 43,2%	7 15,9%	2 4,5%	2 4,5%	44 100,0%
Jihomoravský	35 29,9%	58 49,6%	15 12,8%	3 2,6%	6 5,1%	117 100,0%
Olomoucký	24 35,3%	35 51,5%	5 7,4%	2 2,9%	2 2,9%	68 100,0%
Zlínský	18 40,9%	25 56,8%	1 2,3%	0 ,0%	0 ,0%	44 100,0%
Moravskoslezský	42 35,6%	55 46,6%	16 13,6%	4 3,4%	1 ,8%	118 100,0%
Total	303 30,5%	506 51,0%	115 11,6%	43 4,3%	25 2,5%	992 100,0%

kraje ČR * PO.21g Souhlas s výrokem: ženy mají o politiku malý zájem Crosstabulation

	PO.21g Souhlas s výrokem: ženy mají o politiku malý zájem					Total
	rozhodně souhlasí	spíše souhlasí	spíše nesouhlasí	rozhodně nesouhlasí	neví	
Hl. město Praha	8 6,4%	64 51,2%	27 21,6%	13 10,4%	13 10,4%	125 100,0%
Středočeský	14 12,6%	50 45,0%	30 27,0%	7 6,3%	10 9,0%	111 100,0%
Jihočeský	8 15,4%	21 40,4%	15 28,8%	4 7,7%	4 7,7%	52 100,0%
Plzeňský	4 7,3%	24 43,6%	11 20,0%	10 18,2%	6 10,9%	55 100,0%
Karlovarský	5 20,0%	9 36,0%	7 28,0%	1 4,0%	3 12,0%	25 100,0%
Ústecký	12 14,1%	38 44,7%	27 31,8%	5 5,9%	3 3,5%	85 100,0%
Liberecký	7 15,6%	19 42,2%	12 26,7%	3 6,7%	4 8,9%	45 100,0%
Královehradecký	2 4,7%	20 46,5%	12 27,9%	2 4,7%	7 16,3%	43 100,0%
Pardubický	11 18,3%	24 40,0%	16 26,7%	5 8,3%	4 6,7%	60 100,0%
Vysočina	9 20,5%	18 40,9%	11 25,0%	5 11,4%	1 2,3%	44 100,0%
Jihomoravský	13 11,1%	59 50,4%	23 19,7%	12 10,3%	10 8,5%	117 100,0%
Olomoucký	9 13,2%	29 42,6%	24 35,3%	4 5,9%	2 2,9%	68 100,0%
Zlínský	9 20,5%	19 43,2%	11 25,0%	2 4,5%	3 6,8%	44 100,0%
Moravskoslezský	18 15,3%	49 41,5%	33 28,0%	7 5,9%	11 9,3%	118 100,0%
Total	129 13,0%	443 44,7%	259 26,1%	80 8,1%	81 8,2%	992 100,0%

kraje ČR * PO.21h Souhlas s výrokem: muži do politiky ženy nepustí Crosstabulation

	PO.21h Souhlas s výrokem: muži do politiky ženy nepustí					Total
	rozhodně souhlasí	spíše souhlasí	spíše nesouhlasí	rozhodně nesouhlasí	neví	
Hl. město Praha	14 11,2%	55 44,0%	33 26,4%	5 4,0%	18 14,4%	125 100,0%
Středočeský	12 10,8%	43 38,7%	37 33,3%	7 6,3%	12 10,8%	111 100,0%
Jihočeský	11 21,2%	22 42,3%	13 25,0%	6 11,5%	0 ,0%	52 100,0%
Plzeňský	9 16,4%	23 41,8%	15 27,3%	3 5,5%	5 9,1%	55 100,0%
Karlovarský	9 36,0%	9 36,0%	2 8,0%	4 16,0%	1 4,0%	25 100,0%
Ústecký	16 18,8%	44 51,8%	18 21,2%	4 4,7%	3 3,5%	85 100,0%
Liberecký	4 8,9%	21 46,7%	11 24,4%	1 2,2%	8 17,8%	45 100,0%
Královehradecký	3 7,0%	15 34,9%	12 27,9%	2 4,7%	11 25,6%	43 100,0%
Pardubický	10 16,7%	20 33,3%	21 35,0%	8 13,3%	1 1,7%	60 100,0%
Vysočina	4 9,1%	19 43,2%	13 29,5%	7 15,9%	1 2,3%	44 100,0%
Jihomoravský	19 16,2%	43 36,8%	33 28,2%	10 8,5%	12 10,3%	117 100,0%
Olomoucký	10 14,7%	32 47,1%	19 27,9%	3 4,4%	4 5,9%	68 100,0%
Zlínský	2 4,5%	19 43,2%	15 34,1%	6 13,6%	2 4,5%	44 100,0%
Moravskoslezský	17 14,4%	54 45,8%	26 22,0%	12 10,2%	9 7,6%	118 100,0%
Total	140 14,1%	419 42,2%	268 27,0%	78 7,9%	87 8,8%	992 100,0%

kraje ČR * PO.21i Souhlas s výrokem: ženy jsou málo průbojné Crosstabulation

	PO.21i Souhlas s výrokem: ženy jsou málo průbojné					Total
	rozhodně souhlasí	spíše souhlasí	spíše nesouhlasí	rozhodně nesouhlasí	neví	
Hl. město Praha	3 2,4%	37 29,6%	49 39,2%	18 14,4%	18 14,4%	125 100,0%
Středočeský	5 4,5%	28 25,2%	54 48,6%	7 6,3%	17 15,3%	111 100,0%
Jihočeský	2 3,8%	17 32,7%	24 46,2%	6 11,5%	3 5,8%	52 100,0%
Plzeňský	4 7,3%	14 25,5%	25 45,5%	6 10,9%	6 10,9%	55 100,0%
Karlovarský	2 8,0%	4 16,0%	12 48,0%	4 16,0%	3 12,0%	25 100,0%
Ústecký	8 9,4%	27 31,8%	34 40,0%	13 15,3%	3 3,5%	85 100,0%
Liberecký	4 8,9%	13 28,9%	20 44,4%	4 8,9%	4 8,9%	45 100,0%
Královehradecký	3 7,0%	14 32,6%	15 34,9%	5 11,6%	6 14,0%	43 100,0%
Pardubický	3 5,0%	16 26,7%	26 43,3%	10 16,7%	5 8,3%	60 100,0%
Vysočina	5 11,4%	13 29,5%	19 43,2%	6 13,6%	1 2,3%	44 100,0%
Jihomoravský	8 6,8%	40 34,2%	45 38,5%	14 12,0%	10 8,5%	117 100,0%
Olomoucký	7 10,3%	29 42,6%	22 32,4%	8 11,8%	2 2,9%	68 100,0%
Zlínský	2 4,5%	17 38,6%	17 38,6%	7 15,9%	1 2,3%	44 100,0%
Moravskoslezský	10 8,5%	38 32,2%	42 35,6%	15 12,7%	13 11,0%	118 100,0%
Total	66 6,7%	307 30,9%	404 40,7%	123 12,4%	92 9,3%	992 100,0%

kraje ČR * PO.21j Souhlas s výrokem: ženy v politice přejímají mužské vzory Crosstabulation

	PO.21j Souhlas s výrokem: ženy v politice přejímají mužské vzory					Total
	rozhodně souhlasí	spíše souhlasí	spíše nesouhlasí	rozhodně nesouhlasí	neví	
Hl. město Praha	7 5,6%	37 29,6%	41 32,8%	17 13,6%	23 18,4%	125 100,0%
Středočeský	4 3,6%	26 23,4%	48 43,2%	15 13,5%	18 16,2%	111 100,0%
Jihočeský	7 13,5%	15 28,8%	21 40,4%	5 9,6%	4 7,7%	52 100,0%
Plzeňský	1 1,8%	11 20,0%	17 30,9%	14 25,5%	12 21,8%	55 100,0%
Karlovarský	0 0,0%	3 12,0%	8 32,0%	8 32,0%	6 24,0%	25 100,0%
Ústecký	3 3,5%	19 22,4%	39 45,9%	14 16,5%	10 11,8%	85 100,0%
Liberecký	3 6,7%	7 15,6%	19 42,2%	6 13,3%	10 22,2%	45 100,0%
Královehradecký	3 7,0%	11 25,6%	13 30,2%	7 16,3%	9 20,9%	43 100,0%
Pardubický	2 3,3%	17 28,3%	25 41,7%	8 13,3%	8 13,3%	60 100,0%
Vysočina	4 9,1%	9 20,5%	17 38,6%	8 18,2%	6 13,6%	44 100,0%
Jihomoravský	2 1,7%	42 35,9%	42 35,9%	14 12,0%	17 14,5%	117 100,0%
Olomoucký	4 5,9%	14 20,6%	22 32,4%	17 25,0%	11 16,2%	68 100,0%
Zlínský	2 4,5%	22 50,0%	13 29,5%	3 6,8%	4 9,1%	44 100,0%
Moravskoslezský	11 9,3%	34 28,8%	42 35,6%	13 11,0%	18 15,3%	118 100,0%
Total	53 5,3%	267 26,9%	367 37,0%	149 15,0%	156 15,7%	992 100,0%

6. Třídění podle velikostní skupiny obce

Velikostní skupina obce * PO.49a Šance mužů a žen na–politické funkce na celostátní úrovni Crosstabulation

	PO.49a Šance mužů a žen na–politické funkce na celostátní úrovni				Total
	větší šanci mají muži	šance mužů a žen stejné	větší šanci mají ženy	neví	
méně než - 799	99 76,7%	27 20,9%	0 ,0%	3 2,3%	129 100,0%
800 - 1 999	82 72,6%	28 24,8%	0 ,0%	3 2,7%	113 100,0%
2 000 - 4 999	85 75,2%	24 21,2%	1 ,9%	3 2,7%	113 100,0%
5 000 - 14 999	101 71,6%	34 24,1%	2 1,4%	4 2,8%	141 100,0%
15 000 - 29 999	83 76,9%	19 17,6%	2 1,9%	4 3,7%	108 100,0%
30 000 - 79 999	93 77,5%	23 19,2%	2 1,7%	2 1,7%	120 100,0%
80 000 - 999 999	119 83,8%	19 13,4%	1 ,7%	3 2,1%	142 100,0%
1 000 000 a více	92 73,0%	29 23,0%	1 ,8%	4 3,2%	126 100,0%
Total	754 76,0%	203 20,5%	9 ,9%	26 2,6%	992 100,0%

Velikostní skupina obce * PO.49b Šance mužů a žen na–politické funkce na krajské úrovni Crosstabulation

	PO.49b Šance mužů a žen na–politické funkce na krajské úrovni				Total
	větší šanci mají muži	šance mužů a žen stejné	větší šanci mají ženy	neví	
méně než - 799	72 55,8%	51 39,5%	0 ,0%	6 4,7%	129 100,0%
800 - 1 999	61 54,0%	49 43,4%	0 ,0%	3 2,7%	113 100,0%
2 000 - 4 999	64 56,6%	43 38,1%	3 2,7%	3 2,7%	113 100,0%
5 000 - 14 999	89 63,1%	46 32,6%	3 2,1%	3 2,1%	141 100,0%
15 000 - 29 999	65 60,2%	38 35,2%	1 ,9%	4 3,7%	108 100,0%
30 000 - 79 999	80 66,7%	35 29,2%	2 1,7%	3 2,5%	120 100,0%
80 000 - 999 999	97 68,3%	40 28,2%	0 ,0%	5 3,5%	142 100,0%
1 000 000 a více	65 51,6%	55 43,7%	0 ,0%	6 4,8%	126 100,0%
Total	593 59,8%	357 36,0%	9 ,9%	33 3,3%	992 100,0%

Velikostní skupina obce * PO.49c Šance mužů a žen na–politické funkce na komunální úrovni Crosstabulation

	PO.49c Šance mužů a žen na–politické funkce na komunální úrovni				Total
	větší šanci mají muži	šance mužů a žen stejné	větší šanci mají ženy	neví	
méně než - 799	44 34,1%	76 58,9%	5 3,9%	4 3,1%	129 100,0%
800 - 1 999	40 35,4%	63 55,8%	8 7,1%	2 1,8%	113 100,0%
2 000 - 4 999	42 37,2%	66 58,4%	2 1,8%	3 2,7%	113 100,0%
5 000 - 14 999	56 39,7%	77 54,6%	7 5,0%	1 ,7%	141 100,0%
15 000 - 29 999	43 39,8%	55 50,9%	6 5,6%	4 3,7%	108 100,0%
30 000 - 79 999	56 46,7%	60 50,0%	3 2,5%	1 ,8%	120 100,0%
80 000 - 999 999	67 47,2%	65 45,8%	3 2,1%	7 4,9%	142 100,0%
1 000 000 a více	32 25,4%	80 63,5%	8 6,3%	6 4,8%	126 100,0%
Total	380 38,3%	542 54,6%	42 4,2%	28 2,8%	992 100,0%

Velikostní skupina obce * PO.19 Důležitost zapojení žen do veřejných funkcí Crosstabulation

	PO.19 Důležitost zapojení žen do veřejných funkcí					Total
	rozhodně užitečné	spíše užitečné	spíše neužitečné	rozhodně neužitečné	neví	
méně než - 799	67 51,9%	52 40,3%	7 5,4%	1 ,8%	2 1,6%	129 100,0%
800 - 1 999	54 47,8%	51 45,1%	3 2,7%	2 1,8%	3 2,7%	113 100,0%
2 000 - 4 999	48 42,5%	50 44,2%	9 8,0%	0 ,0%	6 5,3%	113 100,0%
5 000 - 14 999	78 55,3%	49 34,8%	8 5,7%	2 1,4%	4 2,8%	141 100,0%
15 000 - 29 999	38 35,2%	54 50,0%	7 6,5%	1 ,9%	8 7,4%	108 100,0%
30 000 - 79 999	57 47,5%	48 40,0%	7 5,8%	1 ,8%	7 5,8%	120 100,0%
80 000 - 999 999	72 50,7%	52 36,6%	12 8,5%	1 ,7%	5 3,5%	142 100,0%
1 000 000 a více	58 46,0%	53 42,1%	7 5,6%	1 ,8%	7 5,6%	126 100,0%
Total	472 47,6%	409 41,2%	60 6,0%	9 ,9%	42 4,2%	992 100,0%

Velikostní skupina obce * PO.20 Zastoupení žen ve veřejném životě Crosstabulation

	PO.20 Zastoupení žen ve veřejném životě					Total
	rozhodně dostatečně	spíše dostatečně	spíše nedostatečně	rozhodně nedostatečně	neví	
méně než - 799	5 3,9%	24 18,6%	63 48,8%	30 23,3%	7 5,4%	129 100,0%
800 - 1 999	5 4,4%	22 19,5%	56 49,6%	23 20,4%	7 6,2%	113 100,0%
2 000 - 4 999	8 7,1%	16 14,2%	61 54,0%	25 22,1%	3 2,7%	113 100,0%
5 000 - 14 999	4 2,8%	30 21,3%	72 51,1%	31 22,0%	4 2,8%	141 100,0%
15 000 - 29 999	3 2,8%	19 17,6%	62 57,4%	16 14,8%	8 7,4%	108 100,0%
30 000 - 79 999	5 4,2%	23 19,2%	57 47,5%	31 25,8%	4 3,3%	120 100,0%
80 000 - 999 999	6 4,2%	24 16,9%	61 43,0%	43 30,3%	8 5,6%	142 100,0%
1 000 000 a více	4 3,2%	30 23,8%	65 51,6%	21 16,7%	6 4,8%	126 100,0%
Total	40 4,0%	188 19,0%	497 50,1%	220 22,2%	47 4,7%	992 100,0%

Velikostní skupina obce * PO.50 Podporování žen ve vrcholné politice Crosstabulation

	PO.50 Podporování žen ve vrcholné politice					Total
	rozhodně podporováno	spíše podporováno	spíše bráněno	rozhodně bráněno	neví	
méně než - 799	3 2,3%	39 30,2%	56 43,4%	6 4,7%	25 19,4%	129 100,0%
800 - 1 999	5 4,4%	36 31,9%	32 28,3%	9 8,0%	31 27,4%	113 100,0%
2 000 - 4 999	3 2,7%	33 29,2%	40 35,4%	11 9,7%	26 23,0%	113 100,0%
5 000 - 14 999	2 1,4%	54 38,3%	47 33,3%	9 6,4%	29 20,6%	141 100,0%
15 000 - 29 999	2 1,9%	29 26,9%	35 32,4%	3 2,8%	39 36,1%	108 100,0%
30 000 - 79 999	4 3,3%	27 22,5%	51 42,5%	4 3,3%	34 28,3%	120 100,0%
80 000 - 999 999	4 2,8%	33 23,2%	56 39,4%	11 7,7%	38 26,8%	142 100,0%
1 000 000 a více	3 2,4%	39 31,0%	52 41,3%	2 1,6%	30 23,8%	126 100,0%
Total	26 2,6%	290 29,2%	369 37,2%	55 5,5%	252 25,4%	992 100,0%

Velikostní skupina obce * PO.51 Názor na aktivní podporu vstupu žen do politiky Crosstabulation

	PO.51 Názor na aktivní podporu vstupu žen do politiky					Total
	rozhodně zapotřebí	spíše zapotřebí	spíše není zapotřebí	rozhodně není zapotřebí	neví	
méně než - 799	45 34,9%	59 45,7%	19 14,7%	1 ,8%	5 3,9%	129 100,0%
800 - 1 999	45 39,8%	50 44,2%	8 7,1%	3 2,7%	7 6,2%	113 100,0%
2 000 - 4 999	26 23,0%	63 55,8%	16 14,2%	3 2,7%	5 4,4%	113 100,0%
5 000 - 14 999	50 35,7%	65 46,4%	14 10,0%	4 2,9%	7 5,0%	140 100,0%
15 000 - 29 999	22 20,4%	58 53,7%	16 14,8%	6 5,6%	6 5,6%	108 100,0%
30 000 - 79 999	36 30,0%	50 41,7%	23 19,2%	5 4,2%	6 5,0%	120 100,0%
80 000 - 999 999	44 31,0%	71 50,0%	17 12,0%	5 3,5%	5 3,5%	142 100,0%
1 000 000 a více	36 28,6%	57 45,2%	21 16,7%	2 1,6%	10 7,9%	126 100,0%
Total	304 30,7%	473 47,7%	134 13,5%	29 2,9%	51 5,1%	991 100,0%

Velikostní skupina obce * PO.22a Vhodnost opatření: zavedení kvót do volených funkcí Crosstabulation

	PO.22a Vhodnost opatření: zavedení kvót do volených funkcí					Total
	rozhodně vhodné	spíše vhodné	spíše nevhodné	rozhodně nevhodné	neví	
méně než - 799	18 14,0%	30 23,3%	45 34,9%	22 17,1%	14 10,9%	129 100,0%
800 - 1 999	12 10,6%	14 12,4%	48 42,5%	25 22,1%	14 12,4%	113 100,0%
2 000 - 4 999	16 14,2%	39 34,5%	39 34,5%	4 3,5%	15 13,3%	113 100,0%
5 000 - 14 999	17 12,1%	33 23,4%	49 34,8%	28 19,9%	14 9,9%	141 100,0%
15 000 - 29 999	7 6,5%	24 22,2%	45 41,7%	26 24,1%	6 5,6%	108 100,0%
30 000 - 79 999	11 9,2%	32 26,7%	41 34,2%	25 20,8%	11 9,2%	120 100,0%
80 000 - 999 999	15 10,6%	42 29,6%	42 29,6%	28 19,7%	15 10,6%	142 100,0%
1 000 000 a více	3 2,4%	28 22,2%	40 31,7%	35 27,8%	20 15,9%	126 100,0%
Total	99 10,0%	242 24,4%	349 35,2%	193 19,5%	109 11,0%	992 100,0%

Velikostní skupina obce * PO.22b Vhodnost opatření: proměna v sestavování kandidátek Crosstabulation

	PO.22b Vhodnost opatření: proměna v sestavování kandidátek					Total
	rozhodně vhodné	spíše vhodné	spíše nevhodné	rozhodně nevhodné	neví	
méně než - 799	18 14,0%	63 48,8%	27 20,9%	9 7,0%	12 9,3%	129 100,0%
800 - 1 999	20 17,7%	43 38,1%	22 19,5%	11 9,7%	17 15,0%	113 100,0%
2 000 - 4 999	9 8,0%	70 61,9%	18 15,9%	1 ,9%	15 13,3%	113 100,0%
5 000 - 14 999	21 14,9%	65 46,1%	27 19,1%	11 7,8%	17 12,1%	141 100,0%
15 000 - 29 999	9 8,3%	41 38,0%	29 26,9%	11 10,2%	18 16,7%	108 100,0%
30 000 - 79 999	19 15,8%	43 35,8%	30 25,0%	11 9,2%	17 14,2%	120 100,0%
80 000 - 999 999	25 17,6%	60 42,3%	25 17,6%	13 9,2%	19 13,4%	142 100,0%
1 000 000 a více	12 9,5%	57 45,2%	26 20,6%	17 13,5%	14 11,1%	126 100,0%
Total	133 13,4%	442 44,6%	204 20,6%	84 8,5%	129 13,0%	992 100,0%

Velikostní skupina obce * PO.22c Vhodnost opatření: vzdělávání prostřednictvím kampaní Crosstabulation

	PO.22c Vhodnost opatření: vzdělávání prostřednictvím kampaní					Total
	rozhodně vhodné	spíše vhodné	spíše nevhodné	rozhodně nevhodné	neví	
méně než - 799	19 14,7%	57 44,2%	23 17,8%	7 5,4%	23 17,8%	129 100,0%
800 - 1 999	17 15,0%	51 45,1%	13 11,5%	6 5,3%	26 23,0%	113 100,0%
2 000 - 4 999	15 13,3%	56 49,6%	20 17,7%	5 4,4%	17 15,0%	113 100,0%
5 000 - 14 999	23 16,3%	57 40,4%	22 15,6%	11 7,8%	28 19,9%	141 100,0%
15 000 - 29 999	15 13,9%	36 33,3%	31 28,7%	8 7,4%	18 16,7%	108 100,0%
30 000 - 79 999	16 13,3%	51 42,5%	26 21,7%	7 5,8%	20 16,7%	120 100,0%
80 000 - 999 999	25 17,6%	58 40,8%	21 14,8%	9 6,3%	29 20,4%	142 100,0%
1 000 000 a více	17 13,5%	57 45,2%	25 19,8%	3 2,4%	24 19,0%	126 100,0%
Total	147 14,8%	423 42,6%	181 18,2%	56 5,6%	185 18,6%	992 100,0%

Velikostní skupina obce * PO.21a Souhlas s výrokem: politika je tvrdá a špinavá Crosstabulation

	PO.21a Souhlas s výrokem: politika je tvrdá a špinavá					Total
	rozhodně souhlasí	spíše souhlasí	spíše nesouhlasí	rozhodně nesouhlasí	neví	
méně než - 799	17 13,2%	58 45,0%	38 29,5%	10 7,8%	6 4,7%	129 100,0%
800 - 1 999	12 10,6%	41 36,3%	47 41,6%	8 7,1%	5 4,4%	113 100,0%
2 000 - 4 999	19 16,8%	44 38,9%	36 31,9%	9 8,0%	5 4,4%	113 100,0%
5 000 - 14 999	18 12,8%	48 34,0%	52 36,9%	16 11,3%	7 5,0%	141 100,0%
15 000 - 29 999	13 12,0%	42 38,9%	33 30,6%	15 13,9%	5 4,6%	108 100,0%
30 000 - 79 999	8 6,7%	59 49,2%	42 35,0%	8 6,7%	3 2,5%	120 100,0%
80 000 - 999 999	16 11,3%	51 35,9%	52 36,6%	16 11,3%	7 4,9%	142 100,0%
1 000 000 a více	14 11,1%	55 43,7%	43 34,1%	9 7,1%	5 4,0%	126 100,0%
Total	117 11,8%	398 40,1%	343 34,6%	91 9,2%	43 4,3%	992 100,0%

Velikostní skupina obce * PO.21b Souhlas s výrokem: politika je složitá Crosstabulation

	PO.21b Souhlas s výrokem: politika je složitá					Total
	rozhodně souhlasí	spíše souhlasí	spíše nesouhlasí	rozhodně nesouhlasí	neví	
méně než - 799	11 8,5%	48 37,2%	49 38,0%	17 13,2%	4 3,1%	129 100,0%
800 - 1 999	8 7,1%	35 31,0%	46 40,7%	21 18,6%	3 2,7%	113 100,0%
2 000 - 4 999	6 5,3%	38 33,6%	43 38,1%	19 16,8%	7 6,2%	113 100,0%
5 000 - 14 999	11 7,8%	34 24,1%	61 43,3%	26 18,4%	9 6,4%	141 100,0%
15 000 - 29 999	7 6,5%	27 25,0%	51 47,2%	18 16,7%	5 4,6%	108 100,0%
30 000 - 79 999	12 10,0%	35 29,2%	48 40,0%	20 16,7%	5 4,2%	120 100,0%
80 000 - 999 999	16 11,3%	28 19,7%	59 41,5%	32 22,5%	7 4,9%	142 100,0%
1 000 000 a více	4 3,2%	35 27,8%	62 49,2%	17 13,5%	8 6,3%	126 100,0%
Total	75 7,6%	280 28,2%	419 42,2%	170 17,1%	48 4,8%	992 100,0%

Velikostní skupina obce * PO.21c Souhlas s výrokem: tradice stěžují ženám vstup do politiky Crosstabulation

	PO.21c Souhlas s výrokem: tradice stěžují ženám vstup do politiky					Total
	rozhodně souhlasí	spíše souhlasí	spíše nesouhlasí	rozhodně nesouhlasí	neví	
méně než - 799	38 29,5%	64 49,6%	16 12,4%	7 5,4%	4 3,1%	129 100,0%
800 - 1 999	17 15,0%	68 60,2%	17 15,0%	9 8,0%	2 1,8%	113 100,0%
2 000 - 4 999	22 19,5%	56 49,6%	23 20,4%	8 7,1%	4 3,5%	113 100,0%
5 000 - 14 999	33 23,4%	68 48,2%	28 19,9%	6 4,3%	6 4,3%	141 100,0%
15 000 - 29 999	26 24,1%	64 59,3%	14 13,0%	3 2,8%	1 ,9%	108 100,0%
30 000 - 79 999	31 25,8%	58 48,3%	19 15,8%	5 4,2%	7 5,8%	120 100,0%
80 000 - 999 999	31 21,8%	73 51,4%	22 15,5%	9 6,3%	7 4,9%	142 100,0%
1 000 000 a více	25 19,8%	65 51,6%	24 19,0%	5 4,0%	7 5,6%	126 100,0%
Total	223 22,5%	516 52,0%	163 16,4%	52 5,2%	38 3,8%	992 100,0%

Velikostní skupina obce * PO.21d Souhlas s výrokem: společenské podmínky stěžují vstup Crosstabulation

	PO.21d Souhlas s výrokem: společenské podmínky stěžují vstup					Total
	rozhodně souhlasí	spíše souhlasí	spíše nesouhlasí	rozhodně nesouhlasí	neví	
méně než - 799	39 30,2%	65 50,4%	19 14,7%	4 3,1%	2 1,6%	129 100,0%
800 - 1 999	13 11,5%	72 63,7%	20 17,7%	2 1,8%	6 5,3%	113 100,0%
2 000 - 4 999	22 19,5%	53 46,9%	25 22,1%	6 5,3%	7 6,2%	113 100,0%
5 000 - 14 999	28 19,9%	72 51,1%	30 21,3%	4 2,8%	7 5,0%	141 100,0%
15 000 - 29 999	15 13,9%	64 59,3%	20 18,5%	3 2,8%	6 5,6%	108 100,0%
30 000 - 79 999	27 22,5%	56 46,7%	23 19,2%	7 5,8%	7 5,8%	120 100,0%
80 000 - 999 999	26 18,3%	76 53,5%	24 16,9%	8 5,6%	8 5,6%	142 100,0%
1 000 000 a více	28 22,2%	60 47,6%	28 22,2%	4 3,2%	6 4,8%	126 100,0%
Total	198 20,0%	518 52,2%	189 19,1%	38 3,8%	49 4,9%	992 100,0%

Velikostní skupina obce * PO.21e Souhlas s výrokem: ženy v politice ztrácejí ženskost Crosstabulation

	PO.21e Souhlas s výrokem: ženy v politice ztrácejí ženskost					Total
	rozhodně souhlasí	spíše souhlasí	spíše nesouhlasí	rozhodně nesouhlasí	neví	
méně než - 799	17 13,2%	31 24,0%	51 39,5%	23 17,8%	7 5,4%	129 100,0%
800 - 1 999	13 11,5%	28 24,8%	46 40,7%	20 17,7%	6 5,3%	113 100,0%
2 000 - 4 999	3 2,7%	32 28,3%	45 39,8%	28 24,8%	5 4,4%	113 100,0%
5 000 - 14 999	13 9,2%	29 20,6%	55 39,0%	30 21,3%	14 9,9%	141 100,0%
15 000 - 29 999	8 7,4%	25 23,1%	40 37,0%	28 25,9%	7 6,5%	108 100,0%
30 000 - 79 999	13 10,8%	25 20,8%	52 43,3%	22 18,3%	8 6,7%	120 100,0%
80 000 - 999 999	11 7,7%	20 14,1%	54 38,0%	43 30,3%	14 9,9%	142 100,0%
1 000 000 a více	7 5,6%	38 30,2%	52 41,3%	20 15,9%	9 7,1%	126 100,0%
Total	85 8,6%	228 23,0%	395 39,8%	214 21,6%	70 7,1%	992 100,0%

Velikostní skupina obce * PO.21f Souhlas s výrokem: rodina stěžuje vstup žen do politiky Crosstabulation

	PO.21f Souhlas s výrokem: rodina stěžuje vstup žen do politiky					Total
	rozhodně souhlasí	spíše souhlasí	spíše nesouhlasí	rozhodně nesouhlasí	neví	
méně než - 799	48 37,2%	66 51,2%	9 7,0%	4 3,1%	2 1,6%	129 100,0%
800 - 1 999	27 23,9%	63 55,8%	14 12,4%	5 4,4%	4 3,5%	113 100,0%
2 000 - 4 999	27 23,9%	61 54,0%	16 14,2%	7 6,2%	2 1,8%	113 100,0%
5 000 - 14 999	40 28,4%	75 53,2%	17 12,1%	4 2,8%	5 3,5%	141 100,0%
15 000 - 29 999	37 34,3%	53 49,1%	12 11,1%	5 4,6%	1 ,9%	108 100,0%
30 000 - 79 999	43 35,8%	55 45,8%	13 10,8%	7 5,8%	2 1,7%	120 100,0%
80 000 - 999 999	40 28,2%	69 48,6%	20 14,1%	7 4,9%	6 4,2%	142 100,0%
1 000 000 a více	41 32,5%	64 50,8%	14 11,1%	4 3,2%	3 2,4%	126 100,0%
Total	303 30,5%	506 51,0%	115 11,6%	43 4,3%	25 2,5%	992 100,0%

Velikostní skupina obce * PO.21g Souhlas s výrokem: ženy mají o politiku malý zájem Crosstabulation

	PO.21g Souhlas s výrokem: ženy mají o politiku malý zájem					Total
	rozhodně souhlasí	spíše souhlasí	spíše nesouhlasí	rozhodně nesouhlasí	neví	
méně než - 799	25 19,4%	57 44,2%	31 24,0%	9 7,0%	7 5,4%	129 100,0%
800 - 1 999	15 13,3%	46 40,7%	31 27,4%	13 11,5%	8 7,1%	113 100,0%
2 000 - 4 999	15 13,3%	52 46,0%	35 31,0%	4 3,5%	7 6,2%	113 100,0%
5 000 - 14 999	21 14,9%	55 39,0%	39 27,7%	12 8,5%	14 9,9%	141 100,0%
15 000 - 29 999	9 8,3%	59 54,6%	22 20,4%	8 7,4%	10 9,3%	108 100,0%
30 000 - 79 999	22 18,3%	47 39,2%	32 26,7%	6 5,0%	13 10,8%	120 100,0%
80 000 - 999 999	14 9,9%	63 44,4%	42 29,6%	15 10,6%	8 5,6%	142 100,0%
1 000 000 a více	8 6,3%	64 50,8%	27 21,4%	13 10,3%	14 11,1%	126 100,0%
Total	129 13,0%	443 44,7%	259 26,1%	80 8,1%	81 8,2%	992 100,0%

Velikostní skupina obce * PO.21h Souhlas s výrokem: muži do politiky ženy nepustí Crosstabulation

	PO.21h Souhlas s výrokem: muži do politiky ženy nepustí					Total
	rozhodně souhlasí	spíše souhlasí	spíše nesouhlasí	rozhodně nesouhlasí	neví	
méně než - 799	18 14,0%	59 45,7%	39 30,2%	7 5,4%	6 4,7%	129 100,0%
800 - 1 999	18 15,9%	35 31,0%	39 34,5%	12 10,6%	9 8,0%	113 100,0%
2 000 - 4 999	21 18,6%	50 44,2%	30 26,5%	6 5,3%	6 5,3%	113 100,0%
5 000 - 14 999	19 13,5%	60 42,6%	37 26,2%	16 11,3%	9 6,4%	141 100,0%
15 000 - 29 999	10 9,3%	49 45,4%	31 28,7%	8 7,4%	10 9,3%	108 100,0%
30 000 - 79 999	19 15,8%	49 40,8%	31 25,8%	11 9,2%	10 8,3%	120 100,0%
80 000 - 999 999	22 15,5%	63 44,4%	27 19,0%	13 9,2%	17 12,0%	142 100,0%
1 000 000 a více	13 10,3%	54 42,9%	34 27,0%	5 4,0%	20 15,9%	126 100,0%
Total	140 14,1%	419 42,2%	268 27,0%	78 7,9%	87 8,8%	992 100,0%

Velikostní skupina obce * PO.21i Souhlas s výrokem: ženy jsou málo průbojné Crosstabulation

	PO.21i Souhlas s výrokem: ženy jsou málo průbojné					Total
	rozhodně souhlasí	spíše souhlasí	spíše nesouhlasí	rozhodně nesouhlasí	neví	
méně než - 799	16 12,4%	46 35,7%	47 36,4%	10 7,8%	10 7,8%	129 100,0%
800 - 1 999	6 5,3%	34 30,1%	47 41,6%	19 16,8%	7 6,2%	113 100,0%
2 000 - 4 999	5 4,4%	37 32,7%	44 38,9%	19 16,8%	8 7,1%	113 100,0%
5 000 - 14 999	7 5,0%	33 23,4%	75 53,2%	16 11,3%	10 7,1%	141 100,0%
15 000 - 29 999	5 4,6%	37 34,3%	41 38,0%	14 13,0%	11 10,2%	108 100,0%
30 000 - 79 999	12 10,0%	37 30,8%	47 39,2%	10 8,3%	14 11,7%	120 100,0%
80 000 - 999 999	12 8,5%	45 31,7%	55 38,7%	18 12,7%	12 8,5%	142 100,0%
1 000 000 a více	3 2,4%	38 30,2%	48 38,1%	17 13,5%	20 15,9%	126 100,0%
Total	66 6,7%	307 30,9%	404 40,7%	123 12,4%	92 9,3%	992 100,0%

Velikostní skupina obce * PO.21j Souhlas s výrokem: ženy v politice přejímají mužské vzory Crosstabulation

	PO.21j Souhlas s výrokem: ženy v politice přejímají mužské vzory					Total
	rozhodně souhlasí	spíše souhlasí	spíše nesouhlasí	rozhodně nesouhlasí	neví	
méně než - 799	8 6,2%	39 30,2%	47 36,4%	22 17,1%	13 10,1%	129 100,0%
800 - 1 999	6 5,3%	40 35,4%	37 32,7%	10 8,8%	20 17,7%	113 100,0%
2 000 - 4 999	4 3,5%	32 28,3%	44 38,9%	17 15,0%	16 14,2%	113 100,0%
5 000 - 14 999	8 5,7%	30 21,3%	52 36,9%	23 16,3%	28 19,9%	141 100,0%
15 000 - 29 999	5 4,6%	26 24,1%	42 38,9%	18 16,7%	17 15,7%	108 100,0%
30 000 - 79 999	10 8,3%	24 20,0%	50 41,7%	17 14,2%	19 15,8%	120 100,0%
80 000 - 999 999	5 3,5%	38 26,8%	53 37,3%	26 18,3%	20 14,1%	142 100,0%
1 000 000 a více	7 5,6%	38 30,2%	42 33,3%	16 12,7%	23 18,3%	126 100,0%
Total	53 5,3%	267 26,9%	367 37,0%	149 15,0%	156 15,7%	992 100,0%

7. Třídění podle současného zaměstnání respondenta

t_EA.a_9 - Transformovaná pozice v zaměstnání respondenta (9 kat.) * PO.49a Šance mužů a žen na-politické funkce na celostátní úrovni Crosstabulation

	PO.49a Šance mužů a žen na-politické funkce na celostátní úrovni				Total
	větší šanci mají muži	šance mužů a žen stejné	větší šanci mají ženy	neví	
student, učeň	43 82,7%	5 9,6%	2 3,8%	2 3,8%	52 100,0%
nepracující důchodce	183 77,5%	43 18,2%	3 1,3%	7 3,0%	236 100,0%
nezaměstnaný	32 72,7%	9 20,5%	1 2,3%	2 4,5%	44 100,0%
žena v domácnosti/na mateřské dovolené	26 89,7%	3 10,3%	0 ,0%	0 ,0%	29 100,0%
os. samostatně výdělečně činná	66 68,8%	28 29,2%	1 1,0%	1 1,0%	96 100,0%
vedoucí zaměstnanec	97 78,2%	24 19,4%	1 ,8%	2 1,6%	124 100,0%
ostatní zaměstnanec	197 77,9%	51 20,2%	0 ,0%	5 2,0%	253 100,0%
kvalifikovaný dělník	76 72,4%	26 24,8%	0 ,0%	3 2,9%	105 100,0%
ostatní dělník	30 62,5%	13 27,1%	1 2,1%	4 8,3%	48 100,0%
Total	750 76,0%	202 20,5%	9 ,9%	26 2,6%	987 100,0%

t_EA.a_9 - Transformovaná pozice v zaměstnání respondenta (9 kat.) * PO.49b Šance mužů a žen na-politické funkce na krajské úrovni Crosstabulation

	PO.49b Šance mužů a žen na-politické funkce na krajské úrovni				Total
	větší šanci mají muži	šance mužů a žen stejné	větší šanci mají ženy	neví	
student, učeň	24 46,2%	25 48,1%	0 ,0%	3 5,8%	52 100,0%
nepracující důchodce	152 64,4%	73 30,9%	3 1,3%	8 3,4%	236 100,0%
nezaměstnaný	26 59,1%	16 36,4%	0 ,0%	2 4,5%	44 100,0%
žena v domácnosti/na mateřské dovolené	21 72,4%	7 24,1%	0 ,0%	1 3,4%	29 100,0%
os. samostatně výdělečně činná	52 54,2%	41 42,7%	3 3,1%	0 ,0%	96 100,0%
vedoucí zaměstnanec	71 57,3%	48 38,7%	1 ,8%	4 3,2%	124 100,0%
ostatní zaměstnanec	156 61,7%	89 35,2%	1 ,4%	7 2,8%	253 100,0%
kvalifikovaný dělník	60 57,1%	41 39,0%	0 ,0%	4 3,8%	105 100,0%
ostatní dělník	27 56,3%	16 33,3%	1 2,1%	4 8,3%	48 100,0%
Total	589 59,7%	356 36,1%	9 ,9%	33 3,3%	987 100,0%

t_EA.a_9 - Transformovaná pozice v zaměstnání respondenta (9 kat.) * PO.49c Šance mužů a žen na-politické funkce na komunální úrovni Crosstabulation

	PO.49c Šance mužů a žen na-politické funkce na komunální úrovni				Total
	větší šanci mají muži	šance mužů a žen stejné	větší šanci mají ženy	neví	
student, učeň	15 28,8%	33 63,5%	2 3,8%	2 3,8%	52 100,0%
nepracující důchodce	99 41,9%	114 48,3%	15 6,4%	8 3,4%	236 100,0%
nezaměstnaný	19 43,2%	22 50,0%	2 4,5%	1 2,3%	44 100,0%
žena v domácnosti/na mateřské dovolené	13 44,8%	13 44,8%	2 6,9%	1 3,4%	29 100,0%
os. samostaně výdělečně činná	28 29,2%	62 64,6%	6 6,3%	0 ,0%	96 100,0%
vedoucí zaměstnanec	44 35,5%	70 56,5%	5 4,0%	5 4,0%	124 100,0%
ostatní zaměstnanec	99 39,1%	143 56,5%	6 2,4%	5 2,0%	253 100,0%
kvalifikovaný dělník	42 40,0%	58 55,2%	3 2,9%	2 1,9%	105 100,0%
ostatní dělník	18 37,5%	25 52,1%	1 2,1%	4 8,3%	48 100,0%
Total	377 38,2%	540 54,7%	42 4,3%	28 2,8%	987 100,0%

EA.a_9 - Transformovaná pozice v zaměstnání respondenta (9 kat.) * PO.19 Důležitost zapojení žen do veřejných funkcí Crosstabulation

	PO.19 Důležitost zapojení žen do veřejných funkcí					Total
	rozhodně užitečné	spíše užitečné	spíše neužitečné	rozhodně neužitečné	neví	
student, učeň	28 53,8%	21 40,4%	0 ,0%	1 1,9%	2 3,8%	52 100,0%
nepracující důchodce	112 47,5%	89 37,7%	18 7,6%	3 1,3%	14 5,9%	236 100,0%
nezaměstnaný	21 47,7%	17 38,6%	2 4,5%	1 2,3%	3 6,8%	44 100,0%
žena v domácnosti/na mateřské dovolené	17 58,6%	10 34,5%	1 3,4%	0 ,0%	1 3,4%	29 100,0%
os. samostaně výdělečně činná	40 41,7%	47 49,0%	6 6,3%	1 1,0%	2 2,1%	96 100,0%
vedoucí zaměstnanec	65 52,4%	51 41,1%	6 4,8%	0 ,0%	2 1,6%	124 100,0%
ostatní zaměstnanec	121 47,8%	108 42,7%	16 6,3%	1 ,4%	7 2,8%	253 100,0%
kvalifikovaný dělník	46 43,8%	41 39,0%	9 8,6%	2 1,9%	7 6,7%	105 100,0%
ostatní dělník	19 39,6%	23 47,9%	2 4,2%	0 ,0%	4 8,3%	48 100,0%
Total	469 47,5%	407 41,2%	60 6,1%	9 ,9%	42 4,3%	987 100,0%

EA.a_9 - Transformovaná pozice v zaměstnání respondenta (9 kat.) * PO.20 Zastoupení žen ve veřejném životě
Crosstabulation

	PO.20 Zastoupení žen ve veřejném životě					Total
	rozhodně dostatečně	spíše dostatečně	spíše nedostatečně	rozhodně nedostatečně	neví	
student, učeň	3 5,8%	8 15,4%	31 59,6%	6 11,5%	4 7,7%	52 100,0%
nepracující důchodce	11 4,7%	38 16,1%	119 50,4%	56 23,7%	12 5,1%	236 100,0%
nezaměstnaný	2 4,5%	8 18,2%	20 45,5%	10 22,7%	4 9,1%	44 100,0%
žena v domácnosti/n mateřské dovolené	1 3,4%	4 13,8%	15 51,7%	9 31,0%	0 ,0%	29 100,0%
os. samostatně výdělečně činná	4 4,2%	26 27,1%	47 49,0%	16 16,7%	3 3,1%	96 100,0%
vedoucí zaměstnanec	2 1,6%	23 18,5%	65 52,4%	32 25,8%	2 1,6%	124 100,0%
ostatní zaměstnanec	9 3,6%	42 16,6%	129 51,0%	60 23,7%	13 5,1%	253 100,0%
kvalifikovaný dělník	7 6,7%	26 24,8%	45 42,9%	21 20,0%	6 5,7%	105 100,0%
ostatní dělník	1 2,1%	12 25,0%	24 50,0%	8 16,7%	3 6,3%	48 100,0%
Total	40 4,1%	187 18,9%	495 50,2%	218 22,1%	47 4,8%	987 100,0%

EA.a_9 - Transformovaná pozice v zaměstnání respondenta (9 kat.) * PO.50 Podporování žen ve vrcholné politice
Crosstabulation

	PO.50 Podporování žen ve vrcholné politice					Total
	rozhodně podporováno	spíše podporováno	spíše bráněno	rozhodně bráněno	neví	
student, učeň	1 1,9%	15 28,8%	13 25,0%	1 1,9%	22 42,3%	52 100,0%
nepracující důchodce	3 1,3%	58 24,6%	90 38,1%	15 6,4%	70 29,7%	236 100,0%
nezaměstnaný	2 4,5%	10 22,7%	16 36,4%	3 6,8%	13 29,5%	44 100,0%
žena v domácnosti/na mateřské dovolené	0 ,0%	8 27,6%	14 48,3%	3 10,3%	4 13,8%	29 100,0%
os. samostatně výdělečně činná	4 4,2%	34 35,4%	32 33,3%	4 4,2%	22 22,9%	96 100,0%
vedoucí zaměstnanec	3 2,4%	39 31,5%	51 41,1%	6 4,8%	25 20,2%	124 100,0%
ostatní zaměstnanec	5 2,0%	76 30,0%	100 39,5%	11 4,3%	61 24,1%	253 100,0%
kvalifikovaný dělník	6 5,7%	33 31,4%	37 35,2%	7 6,7%	22 21,0%	105 100,0%
ostatní dělník	1 2,1%	16 33,3%	14 29,2%	4 8,3%	13 27,1%	48 100,0%
Total	25 2,5%	289 29,3%	367 37,2%	54 5,5%	252 25,5%	987 100,0%

A.a_9 - Transformovaná pozice v zaměstnání respondenta (9 kat.) * PO.51 Názor na aktivní podporu vstupu žen do politiky Crosstabulation

	PO.51 Názor na aktivní podporu vstupu žen do politiky					Total
	rozhodně zapotřebí	spíše zapotřebí	spíše není zapotřebí	rozhodně není zapotřebí	neví	
student, učeň	13 25,0%	30 57,7%	2 3,8%	1 1,9%	6 11,5%	52 100,0%
nepracující důchodce	70 29,7%	100 42,4%	41 17,4%	12 5,1%	13 5,5%	236 100,0%
nezaměstnaný	15 34,1%	18 40,9%	7 15,9%	1 2,3%	3 6,8%	44 100,0%
žena v domácnosti/na mateřské dovolené	13 44,8%	11 37,9%	2 6,9%	1 3,4%	2 6,9%	29 100,0%
os. samostatně výdělečně činná	28 29,2%	45 46,9%	16 16,7%	2 2,1%	5 5,2%	96 100,0%
vedoucí zaměstnanec	47 37,9%	59 47,6%	12 9,7%	1 ,8%	5 4,0%	124 100,0%
ostatní zaměstnanec	80 31,6%	131 51,8%	32 12,6%	4 1,6%	6 2,4%	253 100,0%
kvalifikovaný dělník	28 26,9%	49 47,1%	15 14,4%	5 4,8%	7 6,7%	104 100,0%
ostatní dělník	9 18,8%	26 54,2%	7 14,6%	2 4,2%	4 8,3%	48 100,0%
Total	303 30,7%	469 47,6%	134 13,6%	29 2,9%	51 5,2%	986 100,0%

A.a_9 - Transformovaná pozice v zaměstnání respondenta (9 kat.) * PO.22a Vhodnost opatření: zavedení kvót volených funkcí Crosstabulation

	PO.22a Vhodnost opatření: zavedení kvót do volených funkcí					Total
	rozhodně vhodné	spíše vhodné	spíše nevhodné	rozhodně nevhodné	neví	
student, učeň	6 11,5%	11 21,2%	17 32,7%	10 19,2%	8 15,4%	52 100,0%
nepracující důchodce	25 10,6%	60 25,4%	83 35,2%	42 17,8%	26 11,0%	236 100,0%
nezaměstnaný	5 11,4%	8 18,2%	10 22,7%	8 18,2%	13 29,5%	44 100,0%
žena v domácnosti/na mateřské dovolené	7 24,1%	9 31,0%	12 41,4%	1 3,4%	0 ,0%	29 100,0%
os. samostatně výdělečně činná	8 8,3%	26 27,1%	29 30,2%	27 28,1%	6 6,3%	96 100,0%
vedoucí zaměstnanec	8 6,5%	35 28,2%	51 41,1%	22 17,7%	8 6,5%	124 100,0%
ostatní zaměstnanec	26 10,3%	57 22,5%	95 37,5%	51 20,2%	24 9,5%	253 100,0%
kvalifikovaný dělník	9 8,6%	21 20,0%	36 34,3%	24 22,9%	15 14,3%	105 100,0%
ostatní dělník	4 8,3%	15 31,3%	14 29,2%	6 12,5%	9 18,8%	48 100,0%
Total	98 9,9%	242 24,5%	347 35,2%	191 19,4%	109 11,0%	987 100,0%

t_EA.a_9 - Transformovaná pozice v zaměstnání respondenta (9 kat.) * PO.22b Vhodnost opatření: proměna v sestavování kandidátek Crosstabulation

	PO.22b Vhodnost opatření: proměna v sestavování kandidátek					Total
	rozhodně vhodné	spíše vhodné	spíše nevhodné	rozhodně nevhodné	neví	
student, učeň	5 9,6%	27 51,9%	8 15,4%	3 5,8%	9 17,3%	52 100,0%
nepracující důchodce	31 13,1%	106 44,9%	51 21,6%	21 8,9%	27 11,4%	236 100,0%
nezaměstnaný	7 15,9%	15 34,1%	2 4,5%	6 13,6%	14 31,8%	44 100,0%
žena v domácnosti/na mateřské dovolené	11 37,9%	8 27,6%	7 24,1%	1 3,4%	2 6,9%	29 100,0%
os. samostatně výdělečně činná	16 16,7%	44 45,8%	20 20,8%	9 9,4%	7 7,3%	96 100,0%
vedoucí zaměstnanec	15 12,1%	60 48,4%	30 24,2%	10 8,1%	9 7,3%	124 100,0%
ostatní zaměstnanec	30 11,9%	118 46,6%	58 22,9%	20 7,9%	27 10,7%	253 100,0%
kvalifikovaný dělník	15 14,3%	41 39,0%	18 17,1%	12 11,4%	19 18,1%	105 100,0%
ostatní dělník	3 6,3%	21 43,8%	9 18,8%	1 2,1%	14 29,2%	48 100,0%
Total	133 13,5%	440 44,6%	203 20,6%	83 8,4%	128 13,0%	987 100,0%

t_EA.a_9 - Transformovaná pozice v zaměstnání respondenta (9 kat.) * PO.22c Vhodnost opatření: vzdělávání prostřednictvím kampaní Crosstabulation

	PO.22c Vhodnost opatření: vzdělávání prostřednictvím kampaní					Total
	rozhodně vhodné	spíše vhodné	spíše nevhodné	rozhodně nevhodné	neví	
student, učeň	6 11,5%	20 38,5%	13 25,0%	4 7,7%	9 17,3%	52 100,0%
nepracující důchodce	35 14,8%	87 36,9%	50 21,2%	15 6,4%	49 20,8%	236 100,0%
nezaměstnaný	6 13,6%	17 38,6%	5 11,4%	3 6,8%	13 29,5%	44 100,0%
žena v domácnosti/na mateřské dovolené	10 34,5%	9 31,0%	5 17,2%	1 3,4%	4 13,8%	29 100,0%
os. samostatně výdělečně činná	23 24,0%	34 35,4%	19 19,8%	7 7,3%	13 13,5%	96 100,0%
vedoucí zaměstnanec	15 12,1%	63 50,8%	19 15,3%	5 4,0%	22 17,7%	124 100,0%
ostatní zaměstnanec	35 13,8%	122 48,2%	44 17,4%	12 4,7%	40 15,8%	253 100,0%
kvalifikovaný dělník	13 12,4%	43 41,0%	20 19,0%	7 6,7%	22 21,0%	105 100,0%
ostatní dělník	3 6,3%	25 52,1%	6 12,5%	2 4,2%	12 25,0%	48 100,0%
Total	146 14,8%	420 42,6%	181 18,3%	56 5,7%	184 18,6%	987 100,0%

A.a_9 - Transformovaná pozice v zaměstnání respondenta (9 kat.) * PO.21a Souhlas s výrokem: politika je tvrdá a špinavá Crosstabulation

	PO.21a Souhlas s výrokem: politika je tvrdá a špinavá					Total
	rozhodně souhlasí	spíše souhlasí	spíše nesouhlasí	rozhodně nesouhlasí	neví	
student, učeň	8 15,4%	18 34,6%	15 28,8%	5 9,6%	6 11,5%	52 100,0%
nepracující důchodce	34 14,4%	96 40,7%	76 32,2%	20 8,5%	10 4,2%	236 100,0%
nezaměstnaný	5 11,4%	18 40,9%	12 27,3%	7 15,9%	2 4,5%	44 100,0%
žena v domácnosti/na mateřské dovolené	1 3,4%	13 44,8%	10 34,5%	5 17,2%	0 ,0%	29 100,0%
os. samostatně výdělečně činná	9 9,4%	39 40,6%	38 39,6%	9 9,4%	1 1,0%	96 100,0%
vedoucí zaměstnanec	10 8,1%	52 41,9%	46 37,1%	13 10,5%	3 2,4%	124 100,0%
ostatní zaměstnanec	31 12,3%	95 37,5%	93 36,8%	22 8,7%	12 4,7%	253 100,0%
kvalifikovaný dělník	14 13,3%	44 41,9%	33 31,4%	8 7,6%	6 5,7%	105 100,0%
ostatní dělník	4 8,3%	20 41,7%	19 39,6%	2 4,2%	3 6,3%	48 100,0%
Total	116 11,8%	395 40,0%	342 34,7%	91 9,2%	43 4,4%	987 100,0%

A.a_9 - Transformovaná pozice v zaměstnání respondenta (9 kat.) * PO.21b Souhlas s výrokem: politika je složitá Crosstabulation

	PO.21b Souhlas s výrokem: politika je složitá					Total
	rozhodně souhlasí	spíše souhlasí	spíše nesouhlasí	rozhodně nesouhlasí	neví	
student, učeň	5 9,6%	15 28,8%	21 40,4%	9 17,3%	2 3,8%	52 100,0%
nepracující důchodce	25 10,6%	75 31,8%	89 37,7%	36 15,3%	11 4,7%	236 100,0%
nezaměstnaný	4 9,1%	9 20,5%	14 31,8%	12 27,3%	5 11,4%	44 100,0%
žena v domácnosti/na mateřské dovolené	1 3,4%	3 10,3%	13 44,8%	11 37,9%	1 3,4%	29 100,0%
os. samostatně výdělečně činná	4 4,2%	27 28,1%	36 37,5%	24 25,0%	5 5,2%	96 100,0%
vedoucí zaměstnanec	7 5,6%	31 25,0%	63 50,8%	22 17,7%	1 ,8%	124 100,0%
ostatní zaměstnanec	19 7,5%	65 25,7%	120 47,4%	37 14,6%	12 4,7%	253 100,0%
kvalifikovaný dělník	7 6,7%	37 35,2%	39 37,1%	15 14,3%	7 6,7%	105 100,0%
ostatní dělník	3 6,3%	15 31,3%	23 47,9%	3 6,3%	4 8,3%	48 100,0%
Total	75 7,6%	277 28,1%	418 42,4%	169 17,1%	48 4,9%	987 100,0%

.a_9 - Transformovaná pozice v zaměstnání respondenta (9 kat.) * PO.21c Souhlas s výrokem: tradice stěžují že vstup do politiky Crosstabulation

	PO.21c Souhlas s výrokem: tradice stěžují ženám vstup do politiky					Total
	rozhodně souhlasí	spíše souhlasí	spíše nesouhlasí	rozhodně nesouhlasí	neví	
student, učeň	15 28,8%	24 46,2%	8 15,4%	2 3,8%	3 5,8%	52 100,0%
nepracující důchodce	54 22,9%	125 53,0%	38 16,1%	8 3,4%	11 4,7%	236 100,0%
nezaměstnaný	13 29,5%	17 38,6%	8 18,2%	2 4,5%	4 9,1%	44 100,0%
žena v domácnosti/na mateřské dovolené	11 37,9%	9 31,0%	5 17,2%	3 10,3%	1 3,4%	29 100,0%
os. samostatně výdělečně činná	24 25,0%	47 49,0%	18 18,8%	7 7,3%	0 0,0%	96 100,0%
vedoucí zaměstnanec	28 22,6%	71 57,3%	18 14,5%	5 4,0%	2 1,6%	124 100,0%
ostatní zaměstnanec	57 22,5%	126 49,8%	45 17,8%	14 5,5%	11 4,3%	253 100,0%
kvalifikovaný dělník	14 13,3%	66 62,9%	12 11,4%	9 8,6%	4 3,8%	105 100,0%
ostatní dělník	5 10,4%	29 60,4%	10 20,8%	2 4,2%	2 4,2%	48 100,0%
Total	221 22,4%	514 52,1%	162 16,4%	52 5,3%	38 3,9%	987 100,0%

.EA.a_9 - Transformovaná pozice v zaměstnání respondenta (9 kat.) * PO.21d Souhlas s výrokem: společenské podmínky stěžují vstup Crosstabulation

	PO.21d Souhlas s výrokem: společenské podmínky stěžují vstup					Total
	rozhodně souhlasí	spíše souhlasí	spíše nesouhlasí	rozhodně nesouhlasí	neví	
student, učeň	9 17,3%	27 51,9%	10 19,2%	1 1,9%	5 9,6%	52 100,0%
nepracující důchodce	47 19,9%	130 55,1%	41 17,4%	7 3,0%	11 4,7%	236 100,0%
nezaměstnaný	8 18,2%	20 45,5%	7 15,9%	1 2,3%	8 18,2%	44 100,0%
žena v domácnosti/na mateřské dovolené	10 34,5%	11 37,9%	5 17,2%	2 6,9%	1 3,4%	29 100,0%
os. samostatně výdělečně činná	21 21,9%	42 43,8%	23 24,0%	8 8,3%	2 2,1%	96 100,0%
vedoucí zaměstnanec	21 16,9%	76 61,3%	22 17,7%	1 0,8%	4 3,2%	124 100,0%
ostatní zaměstnanec	56 22,1%	127 50,2%	52 20,6%	9 3,6%	9 3,6%	253 100,0%
kvalifikovaný dělník	19 18,1%	56 53,3%	16 15,2%	8 7,6%	6 5,7%	105 100,0%
ostatní dělník	5 10,4%	27 56,3%	12 25,0%	1 2,1%	3 6,3%	48 100,0%
Total	196 19,9%	516 52,3%	188 19,0%	38 3,9%	49 5,0%	987 100,0%

l_9 - Transformovaná pozice v zaměstnání respondenta (9 kat.) * PO.21e Souhlas s výrokem: ženy v politice ztrácejí ženskost Crosstabulation

	PO.21e Souhlas s výrokem: ženy v politice ztrácejí ženskost					Total
	rozhodně souhlasí	spíše souhlasí	spíše nesouhlasí	rozhodně nesouhlasí	neví	
student, učeň	1 1,9%	11 21,2%	21 40,4%	10 19,2%	9 17,3%	52 100,0%
nepracující důchodce	25 10,6%	54 22,9%	92 39,0%	44 18,6%	21 8,9%	236 100,0%
nezaměstnaný	5 11,4%	7 15,9%	16 36,4%	11 25,0%	5 11,4%	44 100,0%
žena v domácnosti/na mateřské dovolené	0 0,0%	7 24,1%	10 34,5%	11 37,9%	1 3,4%	29 100,0%
os. samostatně výdělečně činná	8 8,3%	24 25,0%	35 36,5%	25 26,0%	4 4,2%	96 100,0%
vedoucí zaměstnanec	10 8,1%	29 23,4%	50 40,3%	30 24,2%	5 4,0%	124 100,0%
ostatní zaměstnanec	20 7,9%	56 22,1%	109 43,1%	56 22,1%	12 4,7%	253 100,0%
kvalifikovaný dělník	11 10,5%	29 27,6%	37 35,2%	20 19,0%	8 7,6%	105 100,0%
ostatní dělník	5 10,4%	9 18,8%	22 45,8%	7 14,6%	5 10,4%	48 100,0%
Total	85 8,6%	226 22,9%	392 39,7%	214 21,7%	70 7,1%	987 100,0%

l.a_9 - Transformovaná pozice v zaměstnání respondenta (9 kat.) * PO.21f Souhlas s výrokem: rodina stěhuje vs žen do politiky Crosstabulation

	PO.21f Souhlas s výrokem: rodina stěhuje vstup žen do politiky					Total
	rozhodně souhlasí	spíše souhlasí	spíše nesouhlasí	rozhodně nesouhlasí	neví	
student, učeň	15 28,8%	27 51,9%	5 9,6%	3 5,8%	2 3,8%	52 100,0%
nepracující důchodce	73 30,9%	119 50,4%	27 11,4%	10 4,2%	7 3,0%	236 100,0%
nezaměstnaný	12 27,3%	21 47,7%	6 13,6%	2 4,5%	3 6,8%	44 100,0%
žena v domácnosti/na mateřské dovolené	12 41,4%	10 34,5%	5 17,2%	2 6,9%	0 0,0%	29 100,0%
os. samostatně výdělečně činná	26 27,1%	48 50,0%	14 14,6%	6 6,3%	2 2,1%	96 100,0%
vedoucí zaměstnanec	40 32,3%	67 54,0%	12 9,7%	3 2,4%	2 1,6%	124 100,0%
ostatní zaměstnanec	80 31,6%	131 51,8%	29 11,5%	8 3,2%	5 2,0%	253 100,0%
kvalifikovaný dělník	32 30,5%	53 50,5%	12 11,4%	5 4,8%	3 2,9%	105 100,0%
ostatní dělník	11 22,9%	28 58,3%	4 8,3%	4 8,3%	1 2,1%	48 100,0%
Total	301 30,5%	504 51,1%	114 11,6%	43 4,4%	25 2,5%	987 100,0%

1.a_9 - Transformovaná pozice v zaměstnání respondenta (9 kat.) * PO.21g Souhlas s výrokem: ženy mají o politiku malý zájem Crosstabulation

	PO.21g Souhlas s výrokem: ženy mají o politiku malý zájem					Total
	rozhodně souhlasí	spíše souhlasí	spíše nesouhlasí	rozhodně nesouhlasí	neví	
student, učeň	8 15,4%	19 36,5%	14 26,9%	4 7,7%	7 13,5%	52 100,0%
nepracující důchodce	31 13,1%	120 50,8%	48 20,3%	17 7,2%	20 8,5%	236 100,0%
nezaměstnaný	6 13,6%	16 36,4%	13 29,5%	2 4,5%	7 15,9%	44 100,0%
žena v domácnosti/na mateřské dovolené	4 13,8%	5 17,2%	12 41,4%	7 24,1%	1 3,4%	29 100,0%
os. samostatně výdělečně činná	13 13,5%	45 46,9%	27 28,1%	6 6,3%	5 5,2%	96 100,0%
vedoucí zaměstnanec	15 12,1%	62 50,0%	30 24,2%	10 8,1%	7 5,6%	124 100,0%
ostatní zaměstnanec	33 13,0%	110 43,5%	64 25,3%	22 8,7%	24 9,5%	253 100,0%
kvalifikovaný dělník	10 9,5%	47 44,8%	33 31,4%	8 7,6%	7 6,7%	105 100,0%
ostatní dělník	7 14,6%	19 39,6%	15 31,3%	4 8,3%	3 6,3%	48 100,0%
Total	127 12,9%	443 44,9%	256 25,9%	80 8,1%	81 8,2%	987 100,0%

1.a_9 - Transformovaná pozice v zaměstnání respondenta (9 kat.) * PO.21h Souhlas s výrokem: muži do politiky ženy nepustí Crosstabulation

	PO.21h Souhlas s výrokem: muži do politiky ženy nepustí					Total
	rozhodně souhlasí	spíše souhlasí	spíše nesouhlasí	rozhodně nesouhlasí	neví	
student, učeň	7 13,5%	24 46,2%	9 17,3%	1 1,9%	11 21,2%	52 100,0%
nepracující důchodce	38 16,1%	91 38,6%	59 25,0%	19 8,1%	29 12,3%	236 100,0%
nezaměstnaný	9 20,5%	17 38,6%	9 20,5%	3 6,8%	6 13,6%	44 100,0%
žena v domácnosti/na mateřské dovolené	4 13,8%	16 55,2%	4 13,8%	3 10,3%	2 6,9%	29 100,0%
os. samostatně výdělečně činná	9 9,4%	41 42,7%	32 33,3%	10 10,4%	4 4,2%	96 100,0%
vedoucí zaměstnanec	23 18,5%	45 36,3%	42 33,9%	8 6,5%	6 4,8%	124 100,0%
ostatní zaměstnanec	29 11,5%	124 49,0%	59 23,3%	20 7,9%	21 8,3%	253 100,0%
kvalifikovaný dělník	16 15,2%	42 40,0%	30 28,6%	12 11,4%	5 4,8%	105 100,0%
ostatní dělník	5 10,4%	16 33,3%	22 45,8%	2 4,2%	3 6,3%	48 100,0%
Total	140 14,2%	416 42,1%	266 27,0%	78 7,9%	87 8,8%	987 100,0%

EA.a_9 - Transformovaná pozice v zaměstnání respondenta (9 kat.) * PO.21i Souhlas s výrokem: ženy jsou málo průbojné Crosstabulation

	PO.21i Souhlas s výrokem: ženy jsou málo průbojné					Total
	rozhodně souhlasí	spíše souhlasí	spíše nesouhlasí	rozhodně nesouhlasí	neví	
student, učeň	1 1,9%	21 40,4%	19 36,5%	4 7,7%	7 13,5%	52 100,0%
nepracující důchodce	18 7,6%	74 31,4%	92 39,0%	24 10,2%	28 11,9%	236 100,0%
nezaměstnaný	2 4,5%	11 25,0%	18 40,9%	5 11,4%	8 18,2%	44 100,0%
žena v domácnosti/na mateřské dovolené	0 0,0%	10 34,5%	9 31,0%	9 31,0%	1 3,4%	29 100,0%
os. samostatně výdělečně činná	4 4,2%	32 33,3%	44 45,8%	13 13,5%	3 3,1%	96 100,0%
vedoucí zaměstnanec	8 6,5%	37 29,8%	58 46,8%	14 11,3%	7 5,6%	124 100,0%
ostatní zaměstnanec	21 8,3%	75 29,6%	97 38,3%	40 15,8%	20 7,9%	253 100,0%
kvalifikovaný dělník	8 7,6%	34 32,4%	42 40,0%	11 10,5%	10 9,5%	105 100,0%
ostatní dělník	4 8,3%	10 20,8%	23 47,9%	3 6,3%	8 16,7%	48 100,0%
Total	66 6,7%	304 30,8%	402 40,7%	123 12,5%	92 9,3%	987 100,0%

EA.a_9 - Transformovaná pozice v zaměstnání respondenta (9 kat.) * PO.21j Souhlas s výrokem: ženy v politice přejímají mužské vzory Crosstabulation

	PO.21j Souhlas s výrokem: ženy v politice přejímají mužské vzory					Total
	rozhodně souhlasí	spíše souhlasí	spíše nesouhlasí	rozhodně nesouhlasí	neví	
student, učeň	3 5,8%	8 15,4%	20 38,5%	2 3,8%	19 36,5%	52 100,0%
nepracující důchodce	16 6,8%	69 29,2%	81 34,3%	27 11,4%	43 18,2%	236 100,0%
nezaměstnaný	3 6,8%	15 34,1%	13 29,5%	5 11,4%	8 18,2%	44 100,0%
žena v domácnosti/na mateřské dovolené	0 0,0%	6 20,7%	12 41,4%	8 27,6%	3 10,3%	29 100,0%
os. samostatně výdělečně činná	1 1,0%	28 29,2%	41 42,7%	15 15,6%	11 11,5%	96 100,0%
vedoucí zaměstnanec	9 7,3%	27 21,8%	47 37,9%	29 23,4%	12 9,7%	124 100,0%
ostatní zaměstnanec	12 4,7%	67 26,5%	98 38,7%	44 17,4%	32 12,6%	253 100,0%
kvalifikovaný dělník	5 4,8%	35 33,3%	34 32,4%	14 13,3%	17 16,2%	105 100,0%
ostatní dělník	4 8,3%	11 22,9%	18 37,5%	5 10,4%	10 20,8%	48 100,0%
Total	53 5,4%	266 27,0%	364 36,9%	149 15,1%	155 15,7%	987 100,0%